



กรมอนามัย
DEPARTMENT OF HEALTH

กระทรวงสาธารณสุข กรมอนามัย

เอกสารประกอบการชี้แจงงบประมาณรายจ่ายประจำปีงบประมาณ พ.ศ. 2565
(แผนงานบูรณาการเตรียมความพร้อมเพื่อรองรับสังคมสูงวัย)

เสนอ

ต่อคณะกรรมการพิจารณาแผนงานบูรณาการ 1

ในคณะกรรมการวิสามัญพิจารณาร่างพระราชบัญญัติงบประมาณรายจ่ายประจำปีงบประมาณ พ.ศ. 2565

สภาผู้แทนราษฎร



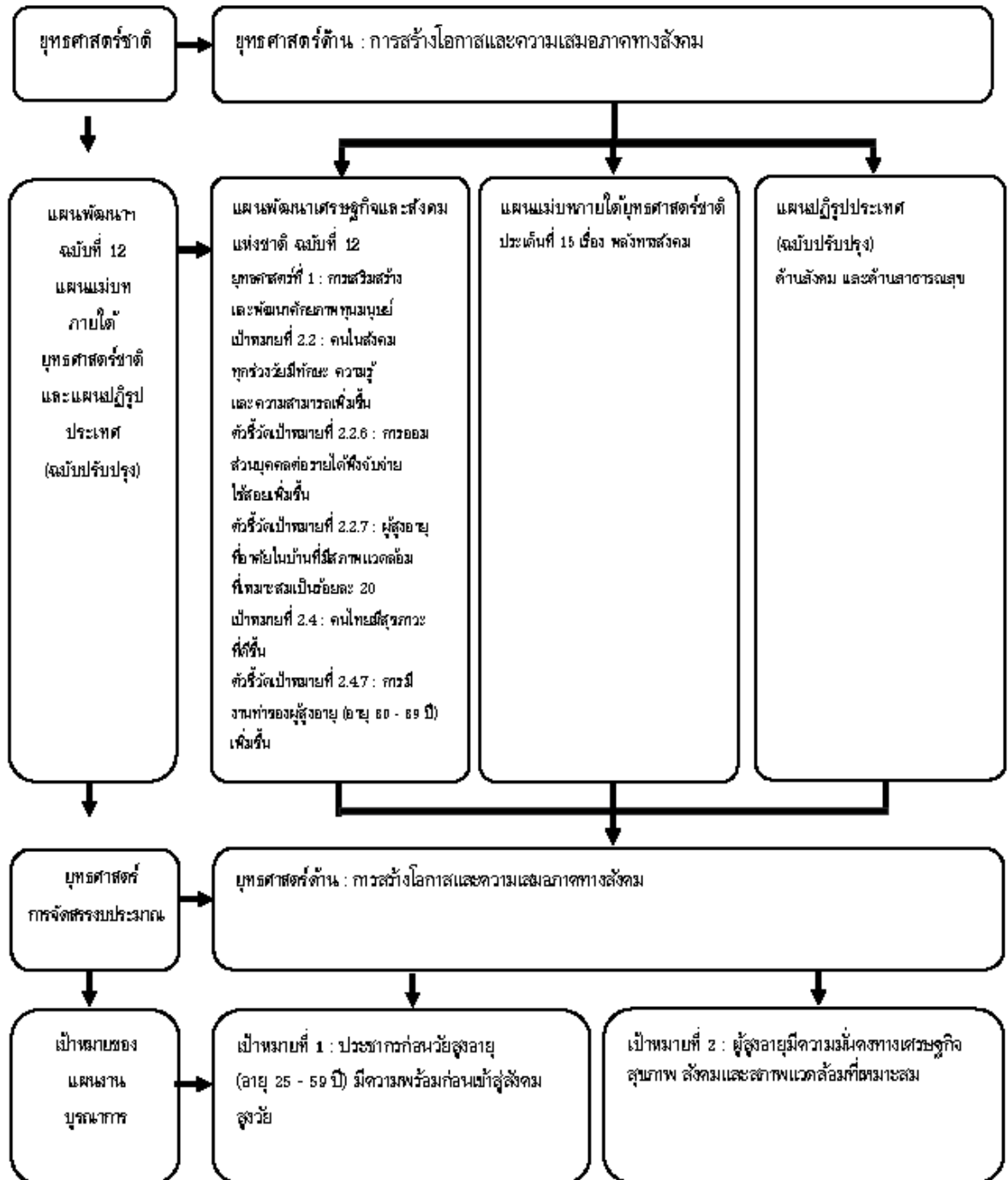
สารบัญ

	หน้า
1. รายนามผู้ชี้แจง	1
2. ความสอดคล้องกับยุทธศาสตร์ชาติ แผนแม่บทภายใต้ยุทธศาสตร์ชาติ แผนพัฒนาเศรษฐกิจและสังคมแห่งชาติ นโยบายและแผนระดับชาติว่าด้วยความมั่นคงแห่งชาติ แผนแม่บทเฉพาะกิจภายใต้ยุทธศาสตร์ชาติอันเป็นผลมาจาก สถานการณ์โควิด 19 พ.ศ. 2564 - 2564 แผนย่อยของแผนแม่บทภายใต้ยุทธศาสตร์ชาติ แผนการปฏิรูปประเทศ (ฉบับปรับปรุง) นโยบายรัฐบาล และยุทธศาสตร์การจัดสรรงบประมาณรายจ่ายประจำปีงบประมาณ พ.ศ. 2565	2
3. ผลการดำเนินงานที่สำคัญในปีงบประมาณ พ.ศ. 2564	3
4. แผนการดำเนินงานในปีงบประมาณ พ.ศ. 2565 ที่สำคัญและผลสัมฤทธิ์ที่คาดว่าจะได้รับ	5
5. รายละเอียดงบประมาณรายจ่ายประจำปีงบประมาณ พ.ศ. 2565 (จำแนกเป็นตัวคูณงบประมาณ)	7
6. รายละเอียดเงินนอกงบประมาณที่นำมาสมทบกับงบประมาณรายจ่ายประจำปีงบประมาณ พ.ศ. 2565 และแผนการใช้จ่ายเงินนอกงบประมาณ ประจำปีงบประมาณ พ.ศ. 2565	ไม่มี
7. ผลการดำเนินงานตามข้อสังเกตคณะกรรมการและคณะอนุกรรมการ	ไม่มี
8. การประชุมการขับเคลื่อนแผนงานบูรณาการของหน่วยงานในปีงบประมาณ พ.ศ. 2564	ไม่มี

1. รายนามผู้ชี้แจง

ลำดับ	ชื่อ - สกุล	ตำแหน่ง
1.	นายแพทย์สุวรรณชัย วัฒนายิ่งเจริญชัย	อธิบดีกรมอนามัย
2.	นายแพทย์อรรถพล แก้วสัมฤทธิ์	รองอธิบดีกรมอนามัย
3.	นายแพทย์กิตติ ลาภสมบัติศิริ	ผู้อำนวยการสำนักอนามัยผู้สูงอายุ

2. ความสอดคล้องกับยุทธศาสตร์ชาติ แผนแม่บทภายใต้ยุทธศาสตร์ชาติ แผนพัฒนาเศรษฐกิจและสังคมแห่งชาติ นโยบายและแผนระดับชาติว่าด้วยความมั่นคงแห่งชาติ แผนแม่บทเฉพาะกิจภายใต้ยุทธศาสตร์ชาติอันเป็นผลมาจากสถานการณ์โควิด 19 พ.ศ. 2564 - 2564 แผนย่อยของแผนแม่บทภายใต้ยุทธศาสตร์ชาติ แผนการปฏิรูปประเทศ (ฉบับปรับปรุง) นโยบายรัฐบาล และยุทธศาสตร์การจัดสรรงบประมาณรายจ่ายประจำปีงบประมาณ พ.ศ. 2565



3. ผลการดำเนินงานที่สำคัญในปีงบประมาณ พ.ศ. 2564

ปัญหา อุปสรรคในการดำเนินงาน และแนวทางแก้ไข

ตัวชี้วัด	หน่วยนับ	ค่าเป้าหมายของตัวชี้วัด	
		ปี 2564	
		แผน	ผล*
แผนงานบูรณาการเตรียมความพร้อมเพื่อรองรับสังคมสูงวัย			
เป้าหมายการให้บริการ : ประชากรก่อนวัยสูงอายุ (อายุ 25-59ปี) ได้รับการส่งเสริมสุขภาพเพื่อเตรียมการยามสูงอายุ			
เชิงคุณภาพ : วัยทำงานอายุ 25-59 ปี ที่มีการเตรียมการเพื่อยามสูงอายุโดยการมีพฤติกรรมสุขภาพที่พึงประสงค์	ร้อยละ	35	40
โครงการ : โครงการสร้างความรู้สึกรับรู้สุขภาพและส่งเสริมสุขภาพเพื่อเตรียมรองรับสังคมสูงวัยอย่างมีคุณภาพ			
เชิงคุณภาพ : ประชากรก่อนวัยสูงอายุ (อายุ 25-59 ปี) ที่มีการเตรียมการเพื่อยามสูงอายุโดยการมีพฤติกรรมสุขภาพที่พึงประสงค์	ร้อยละ	35	40
เป้าหมายการให้บริการ : ผู้สูงอายุมีหลักประกันทางสุขภาพ สามารถดำรงชีวิตได้อย่างเหมาะสม			
เชิงปริมาณ : ผู้สูงอายุเข้าถึงระบบการดูแลสุขภาพ	คน	2,297,200	2,143,604
โครงการ : โครงการสร้างสังคมห่วงใยใส่ใจสุขภาพผู้สูงอายุ			
เชิงคุณภาพ : 1) จำนวนผู้สูงอายุเข้าถึงระบบการดูแลและส่งเสริมสุขภาพในชุมชนแบบบูรณาการ	คน	290,000	639,344
เชิงคุณภาพ : 2) ผู้สูงอายุมีพฤติกรรมสุขภาพที่พึงประสงค์	ร้อยละ	65	29.5
เชิงคุณภาพ : 3) ผู้สูงอายุที่เข้าถึงระบบการดูแลสุขภาพช่องปากมีฟันแท้ 20 ซี่ หรือ 4 คู่สบฟันหลัง	ร้อยละ	70	68.8

หมายเหตุ : ผลการดำเนินงาน ณ 30 มิถุนายน 2564

ในปี 2564 กรมอนามัย มีการดำเนินงานภายใต้แผนงานบูรณาการเตรียมความพร้อมเพื่อรองรับสังคมสูงวัย 4 โครงการหลัก ดังนี้

1. โครงการเตรียมความพร้อมด้านสุขภาพเพื่อรองรับสังคมสูงวัย มีการดำเนินงานสำคัญ ได้แก่ 1) พัฒนาระบบฐานข้อมูลความรู้ด้านสุขภาพวัยทำงานร่วมกับการเฝ้าระวังพฤติกรรมสุขภาพ และยกระดับมาตรการจัดการปัจจัยกำหนดสุขภาพในชุมชน
- 2) ขับเคลื่อนนโยบาย Health Literate Citizen เพื่อเตรียมความพร้อมการเป็นผู้สูงวัยที่มีสุขภาพดี มีพฤติกรรมสุขภาพที่พึงประสงค์ทั้ง 4 ด้าน ได้แก่ ด้านโภชนาการ ด้านกิจกรรมทางกาย ด้านการนอน และด้านทันตสุขภาพ 3) เยี่ยมเสริมพลังการขับเคลื่อนนโยบาย Health Literate Citizen เพื่อเตรียมความพร้อมการเป็นผู้สูงวัยที่มีสุขภาพดี

2. โครงการพัฒนาระบบการดูแลส่งเสริมสุขภาพผู้สูงอายุในชุมชนแบบบูรณาการ มีการดำเนินงานสำคัญ ได้แก่ 1) พัฒนาระบบการประเมินคัดกรองสุขภาพผู้สูงอายุและพัฒนาสมุดบันทึกสุขภาพผู้สูงอายุ บน Block chain 2) พัฒนาระบบการดูแลผู้สูงอายุระยะยาวเชิงป้องกัน (Preventive Long Term Care) ผ่านกระบวนการจัดทำแผนการส่งเสริมสุขภาพดูแลผู้สูงอายุระยะยาวรายบุคคลในชุมชน (Wellness Plan) และพัฒนาพัฒนาระบบฐานข้อมูลการเฝ้าระวังสุขภาพผู้สูงอายุ และพัฒนาบุคลากรและภาคีเครือข่ายเพื่อนำชุดความรู้/รูปแบบด้านการส่งเสริมสุขภาพผู้สูงอายุ เพื่อชะลอชรา ชีวียืนยาว ไปใช้ในระดับพื้นที่ 3) พัฒนาระบบ Long Term Care โดยการพัฒนาฐานข้อมูล Program Long Term Care (3C) ที่ทันสมัยเหมาะสมในการดูแลผู้ที่มีภาวะพึ่งพิงกลุ่มวัยผู้สูงอายุ สนับสนุนพัฒนานวัตกรรมการส่งเสริมดูแลสุขภาพผู้สูงอายุ และพัฒนามาตรฐานแนวทางการให้บริการผู้สูงอายุที่บ้านในชุมชน และรับรองหลักสูตรด้านผู้สูงอายุ ร่วมกับการพัฒนาศักยภาพ Care Manager หลักสูตรฟื้นฟู 4) สร้าง พัฒนาพื้นที่ต้นแบบเมือง / ชุมชนที่เป็นมิตรกับผู้สูงอายุ ผ่านกระบวนการพัฒนาเครือข่ายชุมชนต้นแบบเมืองที่เป็นมิตรกับผู้สูงอายุแบบบูรณาการ และพัฒนาพื้นที่ต้นแบบการดำเนินงานส่งเสริมสุขภาพแบบผสมผสาน Long Term Care และ Intermediate Care ระดับชุมชน 5) ขับเคลื่อนการดำเนินงาน Health Literacy ในผู้สูงอายุ เสริมสร้างให้ผู้สูงอายุมีความรอบรู้ด้านสุขภาพ สามารถดูแลตนเองได้ 6) ขับเคลื่อนเครือข่ายการดำเนินงานการดูแลส่งเสริมสุขภาพผู้สูงอายุในพื้นที่แบบบูรณาการ

3. โครงการพัฒนาระบบการดูแลสุขภาพช่องปากผู้สูงอายุ ปี 2564 มีการดำเนินงานสำคัญ ได้แก่ 1) พัฒนารูปแบบ/นวัตกรรม เพื่อเพิ่มการเข้าถึงบริการสุขภาพช่องปาก ในประเด็นสำคัญ (ฟันผุ/รากฟันผุ มะเร็งช่องปาก และภาวะน้ำลายแห้ง) และพัฒนาระบบเฝ้าระวัง และระบบฐานข้อมูลด้านสุขภาพช่องปาก ร่วมกับสื่อสารองค์ความรู้การดูแลช่องปากด้วยตนเองในผู้สูงอายุ โดยบูรณาการกับเครือข่ายภาคประชาชน 2) ส่งเสริม สนับสนุนการเข้าถึงบริการ/การดูแลช่องปากด้วยตนเอง และ การใช้เทคโนโลยี นวัตกรรม ส่งเสริมให้ผู้สูงอายุทุกกลุ่มทั้งกลุ่มติดสังคม ติดบ้าน ติดเตียง เข้าถึงบริการ/นวัตกรรม การดูแลช่องปากแบบผสมผสาน 3) พัฒนาระบบคุณภาพและการเข้าถึงการดูแลต่อเนื่อง พัฒนาระบบการดูแล ที่มีการเชื่อมโยง จากภาคประชาชน ชุมชน กับหน่วยบริการปฐมภูมิ ทุติยภูมิ ตติยภูมิ ทั้งส่งต่อและรับกลับดูแลในชุมชน

4. โครงการพระสงฆ์กับการพัฒนาสุขภาพ ปี 2564 มีการดำเนินงานสำคัญ ได้แก่ 1) ขับเคลื่อนการดำเนินงานพระสงฆ์กับการพัฒนาสุขภาพและพระคิลานุปัฏฐาก สนับสนุนให้พระสงฆ์มีความรอบรู้ด้านสุขภาพ (Health Literacy) และได้รับการดูแลส่งเสริมสุขภาพตามหลักพระธรรมวินัย 2) พัฒนาระบบข้อมูลและจัดเก็บข้อมูลวัดส่งเสริมสุขภาพและพระคิลานุปัฏฐาก และสร้าง/พัฒนานวัตกรรม การดูแลส่งเสริมสุขภาพพระสงฆ์ 3) ขับเคลื่อนการดำเนินงาน Health Literate Temple ส่งเสริมและสนับสนุน การดำเนินงานตามเกณฑ์มาตรฐานและแนวทางการดำเนินงานวัดส่งเสริมสุขภาพสู่วัดรอบรู้ด้านสุขภาพ (Health Literate Temple) ในระดับพื้นที่

ปัญหา อุปสรรคการดำเนินงาน

1. ระบบโปรแกรม Long Term Care (3C) ไม่สามารถรองรับการใช้งานผ่านมือถือ และการส่งออกข้อมูลยังไม่เสถียร
2. เนื่องสถานการณ์การระบาดของโรคติดเชื้อไวรัสโคโรนา 2019 จึงทำให้ไม่สามารถลงพื้นที่พัฒนาศักยภาพพระคิลานุปัฏฐากตามแผนการดำเนินงานที่กำหนดได้
3. สถานการณ์การเกิดโรคระบาด COVID-19 ส่งผลต่อการปฏิบัติงานในการดูแลและลงเยี่ยมผู้สูงอายุของ CM /CG ในพื้นที่

แนวทางแก้ไข

1. พัฒนาโปรแกรมฯ ให้มีความเสถียรและรองรับการใช้งานผ่านมือถือได้ เพื่อเพิ่มช่องทางการเข้าถึง
2. ปรับรูปแบบพัฒนาศักยภาพพระคิลานุปัฏฐากเป็นรูปแบบออนไลน์ ควบคู่กับช่องทางการสื่อสารอื่นๆ
3. จัดทำมาตรการร่วมกันระหว่างกรมอนามัย สำนักงานหลักประกันสุขภาพแห่งชาติ และกรมส่งเสริมการปกครองท้องถิ่นในการจัดทำมาตรการเยี่ยมผู้สูงอายุและการจัดทำ Care Plan ผ่านช่องทางไลน์และโทรศัพท์ เพื่อเป็นการแก้ไขปัญหาเฉพาะหน้าในการดูแลผู้สูงอายุตาม Care Plan และได้รับการจัดสรรงบประมาณตามปกติ

4. แผนการดำเนินงานปีงบประมาณ พ.ศ. 2565 ที่สำคัญ
และผลสัมฤทธิ์ที่คาดว่าจะได้รับ

แผนงาน / เป้าหมายให้บริการหน่วยงาน ตัวชี้วัดเป้าหมายให้บริการกรมอนามัย/ผลผลิต(โครงการ)/ ตัวชี้วัดผลผลิต (โครงการ)	หน่วยนับ	เป้าหมาย ปี 2565
แผนงานบูรณาการเตรียมความพร้อมเพื่อรองรับสังคมสูงวัย		
เป้าหมายการให้บริการ : ประชาชนก่อนวัยสูงอายุและผู้สูงอายุได้รับการส่งเสริมสุขภาพที่มีคุณภาพ		
เชิงคุณภาพ : ประชากรก่อนวัยสูงอายุ (อายุ 25-59 ปี) ที่มีการเตรียมการยามสูงอายุโดยการมีพฤติกรรมสุขภาพที่พึงประสงค์	ร้อยละ	45
เชิงปริมาณ : ผู้สูงอายุเข้าถึงระบบการดูแลและส่งเสริมสุขภาพในชุมชนแบบบูรณาการ	คน	800,000
โครงการ : โครงการสร้างความรอบรู้สุขภาพและส่งเสริมสุขภาพเพื่อเตรียมรองรับสังคมสูงวัยอย่างมีคุณภาพ		
เชิงคุณภาพ : ประชากรก่อนวัยสูงอายุ (อายุ 25-59 ปี) มีความรอบรู้การเตรียมความพร้อมเพื่อการเป็นผู้สูงอายุที่มีสุขภาพดี	ร้อยละ	50
โครงการ : โครงการสร้างสังคมห่วงใยใส่ใจสุขภาพผู้สูงอายุ		
เชิงคุณภาพ : 1) ผู้สูงอายุที่มีภาวะพึ่งพิงได้รับการดูแลตาม Care Plan	ร้อยละ	95
เชิงคุณภาพ : 2) ผู้สูงอายุกลุ่มดีมีพฤติกรรมสุขภาพที่พึงประสงค์	ร้อยละ	95

ปีงบประมาณ พ.ศ. 2565 กรมอนามัย มีการดำเนินงาน 4 โครงการหลัก ดังนี้

1. โครงการเตรียมความพร้อมประชากรไทยด้านสุขภาพเพื่อเข้าสู่สังคมสูงวัยอย่างมีคุณภาพ ปี 2565 มีแผนการดำเนินงานสำคัญ ได้แก่ 1) ขับเคลื่อนนโยบาย/มาตรการเกี่ยวกับการส่งเสริมพฤติกรรมสุขภาพที่พึงประสงค์เพื่อเตรียมความพร้อมการเป็นผู้สูงวัยที่มีสุขภาพดี ครอบคลุม 2) รมรณรงค์สร้างกระแสผ่านสื่อออนไลน์อย่างต่อเนื่องในการประชาสัมพันธ์นโยบาย/มาตรการ เกี่ยวกับวัยทำงาน 3) พัฒนาระบบฐานข้อมูลสารสนเทศที่เกี่ยวข้องกับการดำเนินงานส่งเสริมสุขภาพ 4) พัฒนา/สนับสนุนการใช้เทคโนโลยี นวัตกรรมเพื่อสร้างความรอบรู้ด้านพฤติกรรมสุขภาพ 5) ขับเคลื่อนการดำเนินงานส่งเสริมพฤติกรรมสุขภาพวัยทำงานในพื้นที่ 6) ส่งเสริมสนับสนุน การเข้าถึงบริการ/การใช้นวัตกรรมสร้างความเข้มแข็งเครือข่ายภาคประชาชนและบุคลากร

2. โครงการขับเคลื่อนระบบการส่งเสริมสุขภาพดูแลผู้สูงอายุและผู้มีภาวะพึ่งพิงระยะยาวแบบบูรณาการ มีแผนการดำเนินงานสำคัญ ได้แก่ 1) ส่งเสริม สนับสนุนการประเมินคัดกรองสุขภาพผู้สูงอายุ (ADL) 2) พัฒนาระบบ Long Term Care และ Intermediate care in Community

3. โครงการส่งเสริมสุขภาพผู้สูงอายุระยะยาวเชิงป้องกัน (Preventive Long Term Care) ปี 2565 มีแผนการดำเนินงานสำคัญ ได้แก่ 1) พัฒนาระบบการดูแลผู้สูงอายุระยะยาวเชิงป้องกัน (Preventive Long Term Care) 2) ส่งเสริม สนับสนุนความรู้ด้านสุขภาพผู้สูงอายุ 3) ส่งเสริมการเคลื่อนไหวและการออกกำลังกายเพื่อลดโอกาสการหกล้มของผู้สูงอายุ 4) ขับเคลื่อนพื้นที่ต้นแบบเมือง/ชุมชนที่เป็นมิตรกับผู้สูงอายุ

4. โครงการพระสงฆ์กับการพัฒนาสุขภาพ ปี 2565 มีแผนการดำเนินงานสำคัญ ได้แก่ 1) ขับเคลื่อนการดำเนินงานพระสงฆ์กับการพัฒนาสุขภาพแบบบูรณาการ 2) พัฒนาระบบข้อมูลพระสงฆ์ สามเณร 3) ขับเคลื่อนการดำเนินงานความรู้ด้านสุขภาพของพระสงฆ์ สามเณร และแม่ชี

แผนการดำเนินงานเพื่อช่วยเหลือ และพัฒนากลุ่มเป้าหมายภายใต้สถานการณ์การแพร่ระบาดของโรคติดเชื้อไวรัสโคโรนา 2019 (COVID - 19)

- ยกระดับเทคโนโลยีการสร้างความรอบรู้และปรับเปลี่ยนพฤติกรรมด้านการกินอาหาร การดูแลสุขภาพช่องปาก และกิจกรรมทางกาย เพื่อรวบรวม วิเคราะห์ข้อมูลพฤติกรรมสุขภาพของประชาชน และนำเสนอบริการการส่งเสริมพฤติกรรมสุขภาพที่พึงประสงค์เพื่อเตรียมความพร้อมการเป็นผู้สูงวัยในรูปแบบวิถีชีวิตใหม่ (new normal) ในการสร้างความรู้ความเข้าใจ และปฏิบัติตัวที่ถูกต้องตามมาตรการในการป้องกันตนเองห่างไกลโรคติดเชื้อไวรัสโคโรนา 2019 (COVID - 19) ในระดับบุคคลอย่างครอบคลุมและต่อเนื่อง

- พัฒนาระบบข้อมูล รูปแบบและวิธีการดูแลส่งเสริมสุขภาพผู้สูงอายุ ในการสร้างความรู้ด้านสุขภาพที่มีความเชื่อมโยงและสามารถเข้าถึงผู้สูงอายุได้อย่างครอบคลุม ร่วมกับการใช้เครื่องมือและเทคโนโลยีสื่อดิจิทัลที่ทันสมัย เพื่อสร้างความรู้ความเข้าใจ ในการปฏิบัติตัวที่ถูกต้องตามมาตรการในการป้องกันตนเองห่างไกลโรคติดเชื้อไวรัสโคโรนา 2019 (COVID - 19)

- ส่งเสริมให้ภาคีเครือข่าย Care Manager Caregiver อาสาบริบาลท้องถิ่น พระคิลานุปัณฐาก อาสาสมัคร/แกนนำ มีการพัฒนาองค์ความรู้ที่สอดคล้องกับสถานการณ์ปัจจุบัน และพัฒนารูปแบบ/เพิ่มช่องทางในการเข้าถึงการดูแลส่งเสริมสุขภาพผู้สูงอายุ ทั้ง Online ร่วมกับ Onsite และขยายผลสู่เครือข่ายในการขับเคลื่อนการดูแลส่งเสริมสุขภาพผู้สูงอายุต่อไป

ผลสัมฤทธิ์ที่คาดว่าจะได้รับ

- ประชากรก่อนวัยสูงอายุ (อายุ 25-59 ปี) ได้รับการส่งเสริมสุขภาพเพื่อเตรียมการยามสูงอายุ
- ผู้สูงอายุมีหลักประกันทางสุขภาพ สามารถดำรงชีวิตได้อย่างเหมาะสม

5. รายละเอียดงบประมาณรายจ่ายประจำปีงบประมาณ พ.ศ. 2565

เป้าหมาย : ประชากรก่อนวัยสูงอายุ (อายุ 25 - 59 ปี) มีความพร้อมก่อนเข้าสู่สังคมสูงวัย	10,501,900 บาท
ตัวชี้วัด : ประชากรก่อนวัยสูงอายุมีความตระหนักรู้ต่อการเตรียมความพร้อมก่อนเข้าสู่สังคมสูงวัยทุกมิติ และมีการนำไปใช้ 23.91 ล้านคน	
แนวทางการดำเนินงาน : สร้างการตระหนักรู้ในการเตรียมความพร้อมก่อนเข้าสู่สังคมสูงวัย	10,501,900 บาท
ตัวชี้วัด : ประชากรอายุ 25 - 59 ปี รับรู้ข้อมูลการเตรียมความพร้อมก่อนเข้าสู่สังคมสูงวัยทุกมิติ 10,441,000 คน	
กระทรวงสาธารณสุข	
กรมอนามัย	
โครงการ : โครงการสร้างความรอบรู้สุขภาพและส่งเสริมสุขภาพ เพื่อเตรียมรองรับสังคมสูงวัยอย่างมีคุณภาพ	10,501,900 บาท
1. งบดำเนินงาน	10,501,900 บาท
1.1 ค่าตอบแทน ใช้สอยและวัสดุ	10,501,900 บาท
(1) ค่าเบี้ยเลี้ยง ค่าเช่าที่พักและค่าพาหนะ	18,600 บาท
(2) ค่าจ้างเหมาบริการ	1,224,000 บาท
(3) ค่าใช้จ่ายในการสัมมนาและฝึกอบรม	1,925,800 บาท
(4) ค่าใช้จ่ายในการติดตามสนับสนุนโครงการ	1,485,000 บาท
(5) ค่าใช้จ่ายในการพัฒนาองค์ความรู้และการจัดการความรู้เพื่อพัฒนาเครือข่ายวิชาการ	2,666,000 บาท
(6) ค่าใช้จ่ายในการจัดกิจกรรมรณรงค์	1,383,000 บาท
(7) ค่าใช้จ่ายในการประชาสัมพันธ์	300,000 บาท
(8) ค่าใช้จ่ายในการจัดประชุมราชการ	1,499,500 บาท
เป้าหมาย : ผู้สูงอายุมีความมั่นคงทางเศรษฐกิจ สุขภาพ สังคม และสภาพแวดล้อมที่เหมาะสม	48,593,000 บาท
ตัวชี้วัด : ผู้สูงอายุทุกกลุ่มศักยภาพเข้าถึงระบบบริการสุขภาพตามมาตรฐานและได้รับการดูแลที่เหมาะสม 2,548,600 คน	
แนวทางการดำเนินงาน : พัฒนาระบบ และนวัตกรรมการดูแลสุขภาพผู้สูงอายุ	48,593,000 บาท
ตัวชี้วัด : มีระบบการดูแลสุขภาพผู้สูงอายุ และนวัตกรรมสุขภาพ 4 ระบบ	
โครงการ : โครงการสร้างสังคมห่วงใยใส่ใจสุขภาพผู้สูงอายุ	48,593,000 บาท
1. งบดำเนินงาน	48,593,000 บาท
1.1 ค่าตอบแทน ใช้สอยและวัสดุ	48,593,000 บาท
(1) ค่าจ้างเหมาบริการ	8,924,000 บาท
(2) ค่าใช้จ่ายในการสัมมนาและฝึกอบรม	17,677,400 บาท
(3) ค่าใช้จ่ายในการติดตามสนับสนุนโครงการ	5,414,500 บาท
(4) ค่าใช้จ่ายในการจัดประชุมราชการ	94,200 บาท
(5) ค่าใช้จ่ายในการประชาสัมพันธ์	1,750,000 บาท
(6) ค่าใช้จ่ายในการพัฒนาองค์ความรู้และการจัดการความรู้เพื่อพัฒนาเครือข่ายวิชาการ	12,670,400 บาท
(7) วัสดุหนังสือวารสารและตำรา	2,062,500 บาท

5.1 ค่าใช้จ่ายการฝึกอบรมและสัมมนาทั้งในประเทศและต่างประเทศ ประจำปีงบประมาณ พ.ศ.2565

กระทรวงสาธารณสุข

กรมอนามัย

หน่วย : บาท

เอกสาร งบประมาณ		ยุทธศาสตร์/แผนงาน/ผลผลิต/โครงการ/กิจกรรม/ งบรายจ่าย/รายการ (ชื่อโครงการ/หลักสูตร)	งบประมาณปี 2563		งบประมาณปี 2564		รายละเอียดงบประมาณปี 2565											ค่าจ้าง (เหตุผลความจำเป็น และผลประโยชน์ที่จะได้รับ)					
			จัดสรร	จ่ายจริง	จัดสรร	เบิกจ่าย (ณ 30 มิ.ย.64)	ครั้ง/รุ่น	จำนวนผู้เข้ารับการฝึกอบรม (คน)				ระบุจำนวน (เช่น ชั่วโมง วัน เป็นต้น) / หน่วยนับ		อัตราที่ตั้ง		รวมเงิน	เสนอ ปรับลด		งบประมาณ คงเหลือ	งบดำเนินงาน Capital Expenditure			
								ประเภท	ประเภท	บุคคล ภายนอก	รวม	จำนวน	หน่วย นับ	อัตรา	หน่วย นับ					ราชการ	เอกชน		
		รวมทั้งสิ้น	57,949,100	57,949,100	32,614,700	26,091,900										19,855,700	-	19,855,700		/			
		ยุทธศาสตร์ด้านการสร้างโอกาสและความเสมอภาคทางสังคม														19,603,200							
		แผนงานบูรณาการเตรียมความพร้อมเพื่อรองรับสังคมสูงวัย														19,603,200							
11	429	โครงการสร้างความรู้สึกร่วมและส่งเสริมสุขภาพเพื่อเตรียมรองรับสังคมสูงวัยอย่างมีคุณภาพ														1,925,800							
		โครงการเตรียมการรองรับประชากรไทยด้านสุขภาพเข้าสู่สังคมสูงวัยอย่างมีคุณภาพ ปี 2565														1,925,800							
		3. โครงการพัฒนาศักยภาพบุคลากรสาธารณสุขและภาคีเครือข่าย เพื่อถ่ายทอดนโยบายหวานน้อยลงได้และแนวทางการดำเนินงานสู่ภาคีเครือข่ายระดับจังหวัด														255,500							
		- ค่าสมนาคุณวิทยากร (บุคลากรของรัฐ)						2		1		1	6	ชั่วโมง	600	บาท	7,200						วัตถุประสงค์ พัฒนาศักยภาพบุคลากรในการถ่ายทอดนโยบายหวานน้อยลงได้และแนวทางการดำเนินงานสู่ภาคีเครือข่ายระดับจังหวัด กลุ่มเป้าหมาย บุคลากรสาธารณสุข สำนักงานสาธารณสุขจังหวัดและภาคีเครือข่ายองค์กรปกครองส่วนท้องถิ่น ผู้รับผิดชอบการส่งเสริมสุขภาพวัยทำงาน ผลประโยชน์ที่จะได้รับ
		- ค่าที่พัก						2		70		70	1	วัน	750	บาท	105,000						บุคลากรสาธารณสุขและภาคีเครือข่าย มีความรู้ และทักษะในการถ่ายทอดนโยบายหวานน้อยลงได้และแนวทางการดำเนินงานสู่ภาคีเครือข่ายระดับจังหวัด
		- ค่าอาหาร						2		70		70	2	วัน	400	บาท	112,000						บุคลากรสาธารณสุขและภาคีเครือข่าย สามารถขับเคลื่อนนโยบาย/มาตรการการเตรียมความพร้อมประชากรไทยด้านสุขภาพเพื่อเข้าสู่สังคมสูงวัยอย่างมีคุณภาพ
		- ค่าอาหารว่างและเครื่องดื่ม						2		70		70	4	มือ	50	บาท	28,000						บุคลากรสาธารณสุขและภาคีเครือข่าย สามารถขับเคลื่อนนโยบาย/มาตรการการเตรียมความพร้อมประชากรไทยด้านสุขภาพเพื่อเข้าสู่สังคมสูงวัยอย่างมีคุณภาพ
		- ค่าวัสดุอุปกรณ์ในการประชุม															3,300						
		4. โครงการพัฒนาศักยภาพบุคลากรสาธารณสุขและภาคีเครือข่าย เพื่อขับเคลื่อนนโยบาย/มาตรการ การเตรียมความพร้อมประชากรไทยด้านสุขภาพเพื่อเข้าสู่สังคมสูงวัยอย่างมีคุณภาพ														387,800							วัตถุประสงค์ พัฒนาศักยภาพบุคลากรในการขับเคลื่อนนโยบาย/มาตรการการเตรียมความพร้อมประชากรไทยด้านสุขภาพ กลุ่มเป้าหมาย บุคลากรสาธารณสุข สำนักงานสาธารณสุขจังหวัดและภาคีเครือข่าย องค์กรปกครองส่วนท้องถิ่น ผู้รับผิดชอบการส่งเสริมสุขภาพวัยทำงาน ผลประโยชน์ที่จะได้รับ
		- ค่าสมนาคุณวิทยากร (บุคลากรของรัฐ)						4		3		3	5	ชั่วโมง	600	บาท	36,000						บุคลากรสาธารณสุขและภาคีเครือข่าย สามารถขับเคลื่อนนโยบาย/มาตรการการเตรียมความพร้อมประชากรไทยด้านสุขภาพเพื่อเข้าสู่สังคมสูงวัยอย่างมีคุณภาพ
		- ค่าที่พัก						4		50		50	1	วัน	750	บาท	150,000						บุคลากรสาธารณสุขและภาคีเครือข่าย สามารถขับเคลื่อนนโยบาย/มาตรการการเตรียมความพร้อมประชากรไทยด้านสุขภาพเพื่อเข้าสู่สังคมสูงวัยอย่างมีคุณภาพ
		- ค่าอาหาร						4		50		50	2	วัน	400	บาท	160,000						บุคลากรสาธารณสุขและภาคีเครือข่าย สามารถขับเคลื่อนนโยบาย/มาตรการการเตรียมความพร้อมประชากรไทยด้านสุขภาพเพื่อเข้าสู่สังคมสูงวัยอย่างมีคุณภาพ
		- ค่าอาหารว่างและเครื่องดื่ม						4		50		50	4	มือ	50	บาท	40,000						บุคลากรสาธารณสุขและภาคีเครือข่าย สามารถขับเคลื่อนนโยบาย/มาตรการการเตรียมความพร้อมประชากรไทยด้านสุขภาพเพื่อเข้าสู่สังคมสูงวัยอย่างมีคุณภาพ
		- ค่าวัสดุอุปกรณ์ในการประชุม															1,800						

เอกสาร งบประมาณ	ยุทธศาสตร์/แผนงาน/ผลผลิต/โครงการ/กิจกรรม/ งบรายจ่าย/รายการ (ชื่อโครงการ/หลักสูตร)	งบประมาณปี 2563		งบประมาณปี 2564		รายละเอียดงบประมาณปี 2565										คำชี้แจง (เหตุผลความจำเป็น และผลประโยชน์ที่จะได้รับ)								
		จัดสรร	จ่ายจริง	จัดสรร	เบิกจ่าย (ณ 30 มี.ย.64)	ครั้ง/รุ่น	จำนวนผู้เข้ารับการฝึกอบรม (คน)				ระบุจำนวน (เช่น ชั่วโมง วัน เป็นต้น) / หน่วยนับ		อัตราที่ตั้ง		รวมเงิน		เสนอ ปรับลด	งบประมาณ คงเหลือ	งบประมา ด					
							ประเภท	ประ เภท ข	บุคคล ภายนอก	รวม	จำนวน	หน่วย นับ	อัตรา	หน่วย นับ					ราชการ	เอกชน				
	5. โครงการพัฒนาศักยภาพบุคลากรสาธารณสุข และภาคีเครือข่าย เพื่อขับเคลื่อนการจัดทำ ฐานข้อมูลพฤติกรรมสุขภาพ ความรอบรู้ และ ปัจจัยแวดล้อมที่ส่งผลกระทบต่อสุขภาพวัยทำงาน														252,500								วัตถุประสงค์ พัฒนาศักยภาพบุคลากร ในการจัดทำฐานข้อมูลพฤติกรรม สุขภาพ ความรอบรู้ และปัจจัยแวดล้อมที่ส่งผลกระทบต่อสุขภาพวัยทำงาน กลุ่มเป้าหมาย บุคลากรสาธารณสุข สำนักงานสาธารณสุขจังหวัดและภาคีเครือข่าย องค์กรปกครองส่วนท้องถิ่น ผู้รับผิดชอบการส่งเสริมสุขภาพวัยทำงาน ผลประโยชน์ที่จะได้รับ บุคลากรมีความรู้ความเข้าใจในหลักการ เพื่อขับเคลื่อนการจัดทำ ฐานข้อมูลพฤติกรรมสุขภาพ ความรอบรู้ และปัจจัยแวดล้อมที่ส่งผล ต่อสุขภาพวัยทำงานได้อย่างมีประสิทธิภาพ	
	- ค่าสมนาคุณวิทยากร (บุคลากรของรัฐ)					2		1		1	5	ชั่วโมง	600	บาท	6,000									
	- ค่าที่พัก					2		70		70	1	วัน	750	บาท	105,000									
	- ค่าอาหาร					2		70		70	2	วัน	400	บาท	112,000									
	- ค่าอาหารว่างและเครื่องดื่ม					2		70		70	4	มือ	50	บาท	28,000									
	- ค่าวัสดุอุปกรณ์ในการประชุม														1,500									
	6. โครงการพัฒนาศักยภาพบุคลากรสาธารณสุข และภาคีเครือข่าย ในการพัฒนารูปแบบการสื่อสาร และสร้างความรอบรู้ด้านการมีพฤติกรรมสุขภาพที่ พึงประสงค์ผ่านเทคโนโลยี นวัตกรรม														1,030,000									วัตถุประสงค์ พัฒนาศักยภาพบุคลากรสาธารณสุขและภาคีเครือข่าย ในการพัฒนา รูปแบบการสื่อสารและสร้างความรอบรู้ด้านการมีพฤติกรรมสุขภาพ ที่พึงประสงค์ผ่านเทคโนโลยีนวัตกรรม กลุ่มเป้าหมาย บุคลากรสาธารณสุข ศูนย์อนามัย สำนักงานสาธารณสุขจังหวัดและ ภาคีเครือข่ายองค์กรปกครองส่วนท้องถิ่น ผู้รับผิดชอบการส่งเสริม สุขภาพวัยทำงาน ผลประโยชน์ที่จะได้รับ บุคลากรสาธารณสุข มีความรู้ความเข้าใจ และสามารถพัฒนารูปแบบ การสื่อสารและสร้างความรอบรู้ด้านการมีพฤติกรรมสุขภาพที่พึง ประสงค์ผ่านเทคโนโลยีนวัตกรรม พร้อมทั้งนำไปใช้ประโยชน์ในการ ดำเนินงานในพื้นที่ได้อย่างเหมาะสม
	- ค่าสมนาคุณวิทยากร (บุคลากรของรัฐ)					4		1		1	5	ชั่วโมง	600	บาท	12,000									
	- ค่าที่พัก					4		145		145	1	วัน	750	บาท	435,000									
	- ค่าอาหาร					4		145		145	2	วัน	400	บาท	464,000									
	- ค่าอาหารว่างและเครื่องดื่ม					4		145		145	4	มือ	50	บาท	116,000									
	- ค่าวัสดุอุปกรณ์ในการประชุม														3,000									
11	431	โครงการสร้างสังคมห่วงใยใส่สุขภาพผู้สูงอายุ													17,677,400									
		โครงการขับเคลื่อนระบบการส่งเสริมสุขภาพดูแล ผู้สูงอายุและผู้มีภาวะพึ่งพิงระยะยาวแบบบูรณาการ													5,244,900									
		7. โครงการพัฒนาศักยภาพบุคลากรสาธารณสุข และภาคีเครือข่ายผู้ปฏิบัติด้านการดูแลผู้สูงอายุ ระยะยาวด้านระบบ AI													5,244,900									วัตถุประสงค์ เพิ่มทักษะและขีดความสามารถบุคลากรสาธารณสุขและภาคี เครือข่ายผู้ปฏิบัติในบริบทของ ด้านการดูแลผู้สูงอายุระยะยาวด้าน ระบบ AI กลุ่มเป้าหมาย บุคลากรสาธารณสุข ภาคีเครือข่ายสำนักงานสาธารณสุขจังหวัด โรงพยาบาลชุมชน และโรงพยาบาลส่งเสริมสุขภาพตำบล ผลประโยชน์ที่จะได้รับ บุคลากรสาธารณสุขและภาคีเครือข่าย มีความรู้ และทักษะในการ ดำเนินงานด้านการดูแลผู้สูงอายุระยะยาวด้านระบบ AI
		- ค่าสมนาคุณวิทยากร (บุคลากรของรัฐ)				6		3		3	4	ชั่วโมง	600	บาท	43,200									
		- ค่าที่พัก				6		495		495	1	วัน	750	บาท	2,227,500									
		- ค่าอาหาร				6		495		495	2	วัน	400	บาท	2,376,000									
		- ค่าอาหารว่างและเครื่องดื่ม				6		495		495	4	มือ	50	บาท	594,000									
		- ค่าวัสดุอุปกรณ์ในการประชุม													4,200									

เอกสาร งบประมาณ	ยุทธศาสตร์/แผนงาน/ผลผลิต/โครงการ/กิจกรรม/ งบรายจ่าย/รายการ (ชื่อโครงการ/หลักสูตร)	งบประมาณปี 2563		งบประมาณปี 2564		รายละเอียดงบประมาณปี 2565										คำชี้แจง (เหตุผลความจำเป็น และผลประโยชน์ที่จะได้รับ)										
		จัดสรร	จ่ายจริง	จัดสรร	เบิกจ่าย (ณ 30 มี.ย.64)	ครั้ง/รุ่น	จำนวนผู้เข้ารับการศึกษาอบรม (คน)				ระบุจำนวน (เช่น ชั่วโมง วัน เป็นต้น) / หน่วยนับ		อัตราที่ตั้ง		รวมเงิน		เสนอ ปรับลด	งบประมาณ คงเหลือ	งบประมา ด							
							ประเภท	ประ เภท ข	บุคคล ภายนอก	รวม	จำนวน	หน่วย นับ	อัตรา	หน่วย นับ					ราชการ	เอกชน						
	โครงการส่งเสริมสุขภาพผู้สูงอายุระยะยาวเชิง ป้องกัน (Preventive Long Term Care) ปี 2565																									
	8. โครงการพัฒนาศักยภาพบุคลากรสาธารณสุข และภาคีเครือข่าย เพื่อนำเครื่องมือ/รูปแบบ/ชุด ความรู้/นวัตกรรมด้านการส่งเสริมสุขภาพผู้สูงอายุ ไปใช้ในระดับพื้นที่																								วัตถุประสงค์ พัฒนาศักยภาพบุคลากรสาธารณสุขและภาคีเครือข่าย ในการนำร่อง ระบบการดูแลผู้สูงอายุระยะยาวเชิงป้องกัน (Preventive Long Term Care) ไปทดลองใช้ในพื้นที่ กลุ่มเป้าหมาย บุคลากรสาธารณสุข ศูนย์อนามัย สำนักงานสาธารณสุขจังหวัด โรงพยาบาลชุมชน โรงพยาบาลส่งเสริมสุขภาพตำบล และภาคี เครือข่ายองค์กรปกครองส่วนท้องถิ่น ผลประโยชน์ที่จะได้รับ บุคลากรสาธารณสุขและภาคีเครือข่าย สามารถขับเคลื่อนระบบการ ดูแลผู้สูงอายุระยะยาวเชิงป้องกัน (Preventive Long Term Care) ในพื้นที่ พร้อมทั้งวิเคราะห์ปัญหาอุปสรรค และปรับปรุงแนวทางใน การดำเนินงานได้อย่างมีประสิทธิภาพ	
	- คำสมนาคุณวิทยากร (บุคลากรของรัฐ)					4		1		1	4	ชั่วโมง	600	บาท	9,600											
	- ค่าที่พัก					4		160		160	1	วัน	750	บาท	480,000											
	- ค่าอาหาร					4		160		160	2	วัน	400	บาท	512,000											
	- ค่าอาหารว่างและเครื่องดื่ม					4		160		160	4	มือ	50	บาท	128,000											
	- ค่าวัสดุอุปกรณ์ในการประชุม														1,000											
	9. โครงการพัฒนาศักยภาพบุคลากรสาธารณสุข และภาคีเครือข่าย เพื่อขับเคลื่อนนโยบาย เสริมสร้างสุขภาพและอนามัยสิ่งแวดล้อม เพื่อลด โอกาสการหกล้มของผู้สูงอายุทุกจังหวัด																								วัตถุประสงค์ พัฒนาศักยภาพบุคลากรสาธารณสุขและภาคีเครือข่าย ในการ ขับเคลื่อนนโยบายเสริมสร้างสุขภาพและอนามัยสิ่งแวดล้อม เพื่อลด โอกาสการหกล้มของผู้สูงอายุในระดับพื้นที่ กลุ่มเป้าหมาย บุคลากรสาธารณสุข ศูนย์อนามัย สำนักงานสาธารณสุขจังหวัด โรงพยาบาลชุมชน โรงพยาบาลส่งเสริมสุขภาพตำบล และภาคี เครือข่ายองค์กรปกครองส่วนท้องถิ่น ผลประโยชน์ที่จะได้รับ บุคลากรสาธารณสุขและภาคีเครือข่าย มีความรู้ความเข้าใจใน หลักการ และสามารถประเมินผลกระทบต่อสุขภาพในการจัดการ อนามัยสิ่งแวดล้อมในพื้นที่ได้อย่างถูกต้อง	
	- คำสมนาคุณวิทยากร (บุคลากรของรัฐ)					4		2		2	6	ชั่วโมง	600	บาท	28,800											
	- ค่าที่พัก					4		255		255	1	วัน	750	บาท	765,000											
	- ค่าอาหาร					4		255		255	2	วัน	400	บาท	816,000											
	- ค่าอาหารว่างและเครื่องดื่ม					4		255		255	4	มือ	50	บาท	204,000											
	- ค่าวัสดุอุปกรณ์ในการประชุม														2,600											
	10. โครงการพัฒนาศักยภาพบุคลากรสาธารณสุข เพื่อขับเคลื่อนเชิงนโยบายและการปฏิบัติในพื้นที่ ต้นแบบเมือง/ชุมชนที่เป็นมิตรกับผู้สูงอายุ																								วัตถุประสงค์ พัฒนาศักยภาพบุคลากรสาธารณสุขและภาคีเครือข่าย ในการ ขับเคลื่อนเชิงนโยบายและการปฏิบัติในพื้นที่ต้นแบบเมือง/ชุมชนที่ เป็นมิตรกับผู้สูงอายุ กลุ่มเป้าหมาย บุคลากรสาธารณสุข ศูนย์กรมอนามัยและสถาบันพัฒนาสุขภาพเขต เมือง ผลประโยชน์ที่จะได้รับ บุคลากรสาธารณสุข มีความรู้ความเข้าใจ และสามารถขับเคลื่อนการ ดำเนินงานเชิงนโยบายและการปฏิบัติในพื้นที่ต้นแบบเมือง/ชุมชนที่ เป็นมิตรกับผู้สูงอายุได้อย่างมีประสิทธิภาพ	
	- คำสมนาคุณวิทยากร (บุคลากรของรัฐ)					2		1		1	6	ชั่วโมง	600	บาท	7,200											
	- ค่าที่พัก					2		100		100	1	วัน	750	บาท	150,000											
	- ค่าอาหาร					2		100		100	2	วัน	400	บาท	160,000											
	- ค่าอาหารว่างและเครื่องดื่ม					2		100		100	4	มือ	50	บาท	40,000											
	- ค่าวัสดุอุปกรณ์ในการประชุม														3,300											

เอกสาร งบประมาณ	ยุทธศาสตร์/แผนงาน/ผลผลิต/โครงการ/กิจกรรม/ งบรายจ่าย/รายการ (ชื่อโครงการ/หลักสูตร)	งบประมาณปี 2563		งบประมาณปี 2564		รายละเอียดงบประมาณปี 2565										คำชี้แจง (เหตุผลความจำเป็น และผลประโยชน์ที่จะได้รับ)									
		จัดสรร	จ่ายจริง	จัดสรร	เบิกจ่าย (ณ 30 มี.ย.64)	ครั้ง/รุ่น	จำนวนผู้เข้ารับการฝึกอบรม (คน)				ระบุจำนวน (เช่น ชั่วโมง วัน เป็นต้น) / หน่วยนับ		อัตราที่ตั้ง		รวมเงิน		เสนอ ปรับลด	งบประมาณ คงเหลือ	งบประมา ด						
							ประเภท	ประ เภท ข	บุคคล ภายนอก	รวม	จำนวน	หน่วย นับ	อัตรา	หน่วย นับ					ราชการ	เอกชน					
	11. โครงการพัฒนาศักยภาพบุคลากรสาธารณสุข และภาคีเครือข่าย ในการดำเนินงานส่งเสริม สุขภาพผู้สูงอายุ ภายใต้เมือง/ชุมชนที่เป็นมิตรกับ ผู้สูงอายุ														1,857,500									วัตถุประสงค์ พัฒนาศักยภาพบุคลากรสาธารณสุขและภาคีเครือข่าย ในการ เสริมสร้างสุขภาพและอนามัยสิ่งแวดล้อม ภายใต้เมือง/ชุมชนที่เป็น มิตรกับผู้สูงอายุ เพื่อลดโอกาสการทรมานของผู้สูงอายุในระดับพื้นที่ กลุ่มเป้าหมาย บุคลากรสาธารณสุข ศูนย์อนามัย สำนักงานสาธารณสุขจังหวัด โรงพยาบาลชุมชน โรงพยาบาลส่งเสริมสุขภาพตำบล และภาคี เครือข่ายองค์กรปกครองส่วนท้องถิ่น	
	- ค่าสมนาคุณวิทยากร (บุคลากรของรัฐ)					4		3	3	5	ชั่วโมง	600	บาท	36,000										ผลประโยชน์ที่จะได้รับ บุคลากรสาธารณสุขและภาคีเครือข่าย มีข้อมูลด้านส่งเสริมสุขภาพที่ น่าเชื่อถือ สามารถเผยแพร่ และแนะนำให้คำปรึกษาผู้สูงอายุ เพื่อให้ ผู้สูงอายุในพื้นที่รับผิดชอบมีสุขภาพที่ดีและสามารถดูแลตนเองได้ อย่างต่อเนื่อง	
	- ค่าที่พัก					4		260	260	1	วัน	750	บาท	780,000											
	- ค่าอาหาร					4		260	260	2	วัน	400	บาท	832,000											
	- ค่าอาหารว่างและเครื่องดื่ม					4		260	260	4	มื้อ	50	บาท	208,000											
	- ค่าวัสดุอุปกรณ์ในการประชุม													1,500											
	โครงการพระสงฆ์กับการพัฒนาสุขภาพ ปี 2565													7,267,500											
	12. โครงการพัฒนาศักยภาพบุคลากรสาธารณสุข และพระคณาภิบาล (พระอาสาสมัครส่งเสริม สุขภาพประจำวัด - พระ อสว.) และวัดส่งเสริม สุขภาพ ในระดับพื้นที่														6,004,500									วัตถุประสงค์ พัฒนาศักยภาพบุคลากรสาธารณสุขและภาคีเครือข่ายพระคณาภิบาล ภิบาล ในการขับเคลื่อนการส่งเสริมสุขภาพพระสงฆ์ สามเณร ร่วมกับชุมชนในพื้นที่ กลุ่มเป้าหมาย บุคลากรสาธารณสุข ศูนย์อนามัย สำนักงานสาธารณสุขจังหวัด และ ภาคีเครือข่ายพระคณาภิบาล (พระอาสาสมัครส่งเสริมสุขภาพ ประจำวัด - พระ อสว.)	
	- ค่าสมนาคุณวิทยากร (บุคลากรของรัฐ)					12		2	2	6	ชั่วโมง	600	บาท	86,400											ผลประโยชน์ที่จะได้รับ บุคลากรมีความรู้ความเข้าใจในการขับเคลื่อนการส่งเสริมสุขภาพ พระสงฆ์ สามเณร ร่วมกับชุมชน ผู้การผลักดันให้เกิดนวัตกรรม ดูแลส่งเสริมสุขภาพพระสงฆ์ในพื้นที่
	- ค่าที่พัก					12		290	290	1	วัน	750	บาท	2,610,000											
	- ค่าอาหาร					12		290	290	2	วัน	400	บาท	2,784,000											
	- ค่าอาหารว่างและเครื่องดื่ม					12		290	290	3	มื้อ	50	บาท	522,000											
	- ค่าวัสดุอุปกรณ์ในการประชุม													2,100											
	13. โครงการพัฒนาศักยภาพบุคลากรสาธารณสุข เพื่อฝึกอบรมพระคณาภิบาล (พระอาสาสมัคร ส่งเสริมสุขภาพประจำวัด - พระ อสว.) รูปแบบ ออนไลน์ในระดับพื้นที่														921,500										วัตถุประสงค์ พัฒนาศักยภาพบุคลากรสาธารณสุขและสร้างความเข้าใจใน รูปแบบการอบรมพระคณาภิบาล (พระอาสาสมัครส่งเสริมสุขภาพ ประจำวัด - พระอสว.) ออนไลน์
	- ค่าสมนาคุณวิทยากร (บุคลากรของรัฐ)					4		3	3	5	ชั่วโมง	600	บาท	36,000											กลุ่มเป้าหมาย บุคลากรสาธารณสุข ศูนย์อนามัย สำนักงานสาธารณสุขจังหวัด
	- ค่าที่พัก					4		130	130	1	วัน	750	บาท	390,000											ผลประโยชน์ที่จะได้รับ บุคลากรสาธารณสุข สามารถนำรูปแบบการอบรมพระคณาภิบาล (พระอาสาสมัครส่งเสริมสุขภาพประจำวัด - พระ อสว.) ผ่านระบบ ออนไลน์ไปใช้ในระดับพื้นที่ได้อย่างถูกต้อง
	- ค่าอาหาร					4		130	130	2	วัน	400	บาท	416,000											
	- ค่าอาหารว่างและเครื่องดื่ม					4		130	130	3	มื้อ	50	บาท	78,000											
	- ค่าวัสดุอุปกรณ์ในการประชุม													1,500											

เอกสาร งบประมาณ		ยุทธศาสตร์/แผนงาน/ผลผลิต/โครงการ/กิจกรรม/ งบรายจ่าย/รายการ (ชื่อโครงการ/หลักสูตร)	งบประมาณปี 2563		งบประมาณปี 2564		รายละเอียดงบประมาณปี 2565										คำชี้แจง (เหตุผลความจำเป็น และผลประโยชน์ที่จะได้รับ)								
			จัดสรร	จ่ายจริง	จัดสรร	เบิกจ่าย (ณ 30 มี.ย.64)	ครั้ง/รุ่น	จำนวนผู้เข้ารับการฝึกอบรม (คน)				ระบุจำนวน (เช่น ชั่วโมง วัน เป็นต้น) / หน่วยนับ		อัตราที่ตั้ง		รวมเงิน		เสนอ ปรับลด	งบประมาณ คงเหลือ	งบประมา ง					
								ประเภท	ประเภท	บุคคล ภายนอก	รวม	จำนวน	หน่วย นับ	อัตรา	หน่วย นับ					ราชการ	เอกชน				
		14. โครงการพัฒนาศักยภาพบุคลากรสาธารณสุข ในการใช้งานระบบข้อมูลและจัดเก็บข้อมูลวัด ส่งเสริมสุขภาพและพระศิลาบุญฐาน													341,500										วัตถุประสงค์ พัฒนาศักยภาพบุคลากรสาธารณสุข เพื่อสร้างความรู้ความเข้าใจ ระบบข้อมูลและจัดเก็บข้อมูลวัดส่งเสริมสุขภาพและพระศิลา บุญฐาน
		- ค่าสมนาคุณวิทยากร (บุคลากรของรัฐ)				4		2		2	5	ชั่วโมง	600	บาท	24,000										กลุ่มเป้าหมาย บุคลากรสาธารณสุข ศูนย์อนามัย สำนักงานสาธารณสุขจังหวัด
		- ค่าที่พัก				4		45		45	1	วัน	750	บาท	135,000										ผลประโยชน์ที่จะได้รับ บุคลากรสาธารณสุข สามารถปฏิบัติงานด้านระบบข้อมูลและจัดเก็บ ข้อมูลวัดส่งเสริมสุขภาพและพระศิลาบุญฐาน ได้ถูกต้อง
		- ค่าอาหาร				4		45		45	2	วัน	400	บาท	144,000										
		- ค่าอาหารว่างและเครื่องดื่ม				4		45		45	4	มื้อ	50	บาท	36,000										
		- ค่าวัสดุอุปกรณ์ในการประชุม													2,500										

5.2 ค่าใช้จ่ายการโฆษณาและประชาสัมพันธ์ ประจำปีงบประมาณ พ.ศ. 2565

กระทรวงสาธารณสุข

กรมอนามัย

หน่วย : บาท

เอกสาร งบประมาณ	ยุทธศาสตร์/แผนงาน/ผลผลิต/โครงการ/ กิจกรรม/งบรายจ่าย/รายการ		งบประมาณปี 2563		งบประมาณปี 2564		รายละเอียดงบประมาณปี 2565						คำชี้แจง (เหตุผลความจำเป็น และผลประโยชน์ที่จะได้รับ)		
			จัดสรร	จ่ายจริง	จัดสรร	เบิกจ่าย (ณ 30 มิ.ย. 64)	จำนวน (นาที/คอลัมน์/...) ต่อครั้ง	ครั้ง	ช่วง เวลา	อัตราที่ตั้ง	รวมเงิน	เสนอ ปรับลด		งบประมาณ คงเหลือ	
เล่มที่	หน้าที่	รวมทั้งสิ้น		911,800	911,800	-	-					3,800,000	-	3,800,000	
		ยุทธศาสตร์ด้านการสร้างโอกาสและความเสมอภาค ทางสังคม										2,050,000			
		แผนงานบูรณาการเตรียมความพร้อมเพื่อรองรับ สังคมสูงวัย										2,050,000			
11	429	โครงการสร้างความรู้สึกรับรู้สุขภาพและส่งเสริม สุขภาพเพื่อเตรียมรองรับสังคมสูงวัยอย่างมีคุณภาพ										300,000			
		2. โครงการเตรียมการรองรับประชากรไทยด้าน สุขภาพเข้าสู่สังคมสูงวัยอย่างมีคุณภาพ ปี 2565										300,000			
		กิจกรรม (3) สื่อประชาสัมพันธ์การใช้เทคโนโลยี นวัตกรรมเพื่อสร้างความรู้สึกรับรู้การมีพฤติกรรมสุขภาพ ที่พึงประสงค์										300,000			วัตถุประสงค์ เพื่อเผยแพร่ความรู้ใช้เทคโนโลยีนวัตกรรมเพื่อสร้าง ความรู้สึกรับรู้การมีพฤติกรรมสุขภาพที่พึงประสงค์ของ ประชาชนกลุ่มวัยทำงาน
		1.2 Social Media													ผลสัมฤทธิ์ที่คาดว่าจะได้รับ ประชาชนกลุ่มวัยทำงาน มีความรู้ความเข้าใจในการ เตรียมการเพื่ออายุสูงอายุโดยการมีพฤติกรรมสุขภาพที่ พึงประสงค์ 4 ด้าน ได้แก่ การกิน การออกกำลังกาย การนอน และการดูแลสุขภาพช่องปาก
		อัปเดตข้อมูลเว็บไซต์ เรื่อง เตรียมความพร้อมเข้าสู่ สังคมผู้สูงวัยอย่างมีคุณภาพ เน้นพฤติกรรม 4 ด้าน การกิน การออกกำลังกาย การนอน และการดูแล สุขภาพช่องปาก						4 เมนู	6	ทั้งปี	50,000	300,000			

เอกสาร งบประมาณ		ยุทธศาสตร์/แผนงาน/ผลผลิต/โครงการ/ กิจกรรม/งบรายจ่าย/รายการ	งบประมาณปี 2563		งบประมาณปี 2564		รายละเอียดงบประมาณปี 2565						คำชี้แจง (เหตุผลความจำเป็น และผลประโยชน์ที่จะได้รับ)
			จัดสรร	จ่ายจริง	จัดสรร	เบิกจ่าย (ณ 30 มิ.ย. 64)	จำนวน (นาที่/คอลัมน์/...) ต่อครั้ง	ครั้ง	ช่วง เวลา	อัตราที่ตั้ง	รวมเงิน	เสนอ ปรับลด	
เล่มที่	หน้าที่												
11	431	โครงการสร้างสังคมท่งไยใส่ใจสุขภาพผู้สูงอายุ								1,750,000			
		3. โครงการส่งเสริมสุขภาพผู้สูงอายุระยะยาวเชิง ป้องกัน (Preventive long Term Care) ปี 2565								1,750,000			
		กิจกรรม (4) เผยแพร่นโยบาย ความรู้ และการสร้าง ความตระหนักของการเสริมสร้างสุขภาพและอนามัย สิ่งแวดล้อม เพื่อลดโอกาสการหกล้มของผู้สูงอายุ								1,750,000			วัตถุประสงค์ เพื่อเผยแพร่ความรู้การเสริมสร้างสุขภาพและอนามัย สิ่งแวดล้อม เพื่อลดโอกาสการหกล้มของผู้สูงอายุใน ระดับพื้นที่
		1. โทรทัศน์											ผลสัมฤทธิ์ที่คาดว่าจะได้รับ
		จ้างผลิตและเผยแพร่สารคดีการดูแลสุขภาพผู้สูงวัย ความยาว 1 นาที โดยรวมค่าเดินทางไปถ่ายทำรายการ จากศูนย์อนามัยเขตทั่วประเทศ ออกอากาศทาง สถานีโทรทัศน์ดิจิทัลที่มีผู้ชมจำนวนมาก เวลา 06.00 - 09.00 น.				1 นาที/ครั้ง	14	ทั้งปี	55,000	770,000			ผู้สูงอายุ เข้าถึงความรู้ คำแนะนำและมีความเข้าใจใน การเสริมสร้างสุขภาพและอนามัยสิ่งแวดล้อม เพื่อให้มี สุขภาพที่ดีและสามารถดูแลตนเองได้
		จ้างผลิตและเผยแพร่สโปดโทรทัศน์ ความยาว 1 นาที ออกอากาศทางสถานีโทรทัศน์ดิจิทัล เวลา 06.00 - 21.00 น.				1 นาที/ครั้ง	10	ทั้งปี	38,000	380,000			
		จ้างผลิตและเผยแพร่สื่อบทความยาว 1 นาที ออกอากาศทางสถานีโทรทัศน์ดิจิทัลที่มีผู้ชมจำนวน มาก เวลา 18.00 - 23.00 น.				1 นาที/ครั้ง	15	ทั้งปี	40,000	600,000			

ประเภท	งบประมาณปี 2560		งบประมาณปี 2561		งบประมาณปี 2562		งบประมาณปี 2563		งบประมาณปี 2564		งบประมาณปี 2565					รายละเอียดและค่าใช้จ่าย							
	จัดสรร	จ่ายจริง	จัดสรร	จ่ายจริง	จัดสรร	จ่ายจริง	จัดสรร	จ่ายจริง	จัดสรร	เบิกจ่าย (ณ 31 ก.ค. 63)	จำนวน อัตรา (1)	อัตราค่าจ้าง (2)	รวม (3) = (1) x (2)	เสนอ ปรับลด	งบประมาณ คงเหลือ								
- สํารวจข้อมูลพฤติกรรมสุขภาพ ความรอบรู้ และปัจจัยแวดล้อมที่ส่งผลต่อสุขภาพวัยทำงาน											1	924,000	924,000		924,000	เพื่อสํารวจข้อมูลพฤติกรรมสุขภาพ ความรอบรู้ และปัจจัยแวดล้อมที่ส่งผลต่อสุขภาพวัยทำงาน เพื่อนำไปวางแผนกำหนดนโยบายการดำเนินงานในพื้นที่							
																จ้างเหมาสํารวจข้อมูลพฤติกรรมสุขภาพ ความรอบรู้ และปัจจัยแวดล้อมที่ส่งผลต่อสุขภาพวัยทำงาน			924,000	บาท			
																งาน/รายการค่าใช้จ่าย		จำนวน	ครั้ง/คน	อัตรา	รวม (บาท)		
																งาน : สํารวจข้อมูลพฤติกรรมสุขภาพ ความรอบรู้ และปัจจัยแวดล้อมที่ส่งผลต่อสุขภาพวัยทำงาน				924,000			
																- กำหนดกรอบแนวคิดในการศึกษา วิธีการศึกษา และแผนการดำเนินการ				1	1	14,000	14,000
																- เก็บข้อมูลภาคสนาม				13	2	20,000	520,000
																- วิเคราะห์ข้อมูลภาคสนาม และจัดทำพฤติกรรมสุขภาพ ความรอบรู้ และปัจจัยแวดล้อมที่ส่งผลต่อสุขภาพวัยทำงาน				13	2	10,000	260,000
																- จัดทำรายงานผลการศึกษาระดับสมบูรณ์				13	2	5,000	130,000
- จัดทำ Clip VDO / Infographic หนังสั้นสื่อสารสิทธิประโยชน์ทางทันตกรรมตามสิทธิการรักษาสำหรับประชาชน											1	180,000	180,000		180,000	เพื่อจัดทำสื่อสร้างความรอบรู้กับประชาชนเกี่ยวกับการส่งเสริมพฤติกรรมสุขภาพและสิทธิประโยชน์ทางทันตกรรมตามสิทธิการรักษาสำหรับประชาชน							
																จ้างเหมาจัดทำ Clip VDO / Infographic หนังสั้นสื่อสารสิทธิประโยชน์ทางทันตกรรมตามสิทธิการรักษาสำหรับประชาชน			180,000	บาท			
																งาน/รายการค่าใช้จ่าย		จำนวน	ครั้ง/คน	อัตรา	รวม (บาท)		
																งาน : จัดทำ Clip VDO / Infographic หนังสั้นสื่อสารสิทธิประโยชน์ทางทันตกรรมตามสิทธิการรักษาสำหรับประชาชน				180,000			
																- ออกแบบ Clip Video / Infographic / หนังสั้น				1	1	45,000	45,000
																- จัดทำ Clip VDO และ หนังสั้นเกี่ยวกับสิทธิประโยชน์ทางทันตกรรมตามสิทธิการรักษาสำหรับประชาชน				4	1	32,500	130,000
																- จัดทำ Infographic สิทธิประโยชน์ทางทันตกรรมตามสิทธิการรักษาสำหรับประชาชน				1	1	5,000	5,000

ประเภท	งบประมาณปี 2560		งบประมาณปี 2561		งบประมาณปี 2562		งบประมาณปี 2563		งบประมาณปี 2564		งบประมาณปี 2565					รายละเอียดและค่าใช้จ่าย				
	จัดสรร	จ่ายจริง	จัดสรร	จ่ายจริง	จัดสรร	จ่ายจริง	จัดสรร	จ่ายจริง	จัดสรร	เบิกจ่าย (ณ 31 ก.ค. 65)	จำนวน อัตรา (1)	อัตราค่าจ้าง (2)	รวม (3) = (1) x (2)	เสนอ ปรับลด	งบประมาณ คงเหลือ					
โครงการสร้างสังคมห่วงใยใส่ใจสุขภาพผู้สูงอายุ												8,924,000								
- ออกแบบระบบและวิเคราะห์แนวทางการจัดทำ Digital Health Platform และการใช้สมุดบันทึกสุขภาพกลุ่มวัยผู้สูงอายุ รองรับฐานวิถีชีวิตใหม่											1	1,000,000	1,000,000		1,000,000	เพื่อพัฒนาระบบช่องทางการเรียน / การสอนออนไลน์ (E-Learning) สำหรับภาคเครือข่ายกลุ่มวัยผู้สูงอายุ เพื่อให้เกิดการรองรับระบบ new normal ให้เหมาะสมในการดำเนินชีวิตของผู้สูงอายุในแต่ละภาค				
															จ้างเหมาออกแบบระบบและวิเคราะห์แนวทางการจัดทำ Digital Health Platform และการใช้สมุดบันทึกสุขภาพกลุ่มวัยผู้สูงอายุ รองรับฐานวิถีชีวิตใหม่		1,000,000	บาท		
															งาน/รายการค่าใช้จ่าย		จำนวน	ครั้ง/คน	อัตรา	รวม (บาท)
															งาน : ออกแบบระบบและวิเคราะห์แนวทางการจัดทำ Digital Health Platform และการใช้สมุดบันทึกสุขภาพกลุ่มวัยผู้สูงอายุ รองรับฐานวิถีชีวิตใหม่					1,000,000
															- การออกแบบชุดการสอน (E-Learning) สำหรับเครือข่ายกลุ่มวัยผู้สูงอายุ		1	1	30,000	30,000
															- จัดทำสื่อชุดการสอน (E-Learning) สำหรับเครือข่ายกลุ่มวัยผู้สูงอายุ		4	1	120,000	480,000
															- จัดทำระบบการสอน (E-Learning) สำหรับเครือข่ายกลุ่มวัยผู้สูงอายุ		4	1	110,000	440,000
															- ประเมินระบบการสอน (E-Learning) สำหรับเครือข่ายกลุ่มวัยผู้สูงอายุ		1	1	50,000	50,000
- พัฒนาระบบ Long Term Care และ Intermediate care in Community											1	960,000	960,000		960,000	เพื่อรองรับฐานข้อมูลประชากรผู้สูงอายุที่เพิ่มขึ้นในระบบบริการส่งเสริมฟื้นฟูสุขภาพผู้สูงอายุ รวมถึงระบบข้อมูลที่เป็นมิตรกับผู้ใช้งานและสามารถจัดการข้อมูลได้อย่างมีประสิทธิภาพ				
															จ้างเหมาพัฒนาระบบ Long Term Care และ Intermediate care in Community		960,000	บาท		
															งาน/รายการค่าใช้จ่าย		จำนวน	ครั้ง/คน	อัตรา	รวม (บาท)
															งาน : บำรุงรักษาระบบโปรแกรม Long Term care (3C)					960,000
															- บำรุงรักษาระบบโปรแกรม Long Term care (3C)		12	4	20,000	960,000

ประเภท	งบประมาณปี 2560		งบประมาณปี 2561		งบประมาณปี 2562		งบประมาณปี 2563		งบประมาณปี 2564		งบประมาณปี 2565					รายละเอียดและค่าใช้จ่าย					
	จัดสรร	จ่ายจริง	จัดสรร	จ่ายจริง	จัดสรร	จ่ายจริง	จัดสรร	จ่ายจริง	จัดสรร	เบิกจ่าย (ณ 31 ก.ค. 63)	จำนวน อัตรา (1)	อัตราค่าจ้าง (2)	รวม (3) = (1) x (2)	เสนอ ปรึบลด	งบประมาณ คงเหลือ	งาน/รายการค่าใช้จ่าย	จำนวน	ครั้ง/คน	อัตรา	รวม (บาท)	
- จัดทำสื่อการใช้งานระบบ/โปรแกรมการดูแลผู้สูงอายุระยะยาวเชิงป้องกัน (Preventive Long Term Care) และการเฝ้าระวังสุขภาพผู้สูงอายุ											1	544,000	544,000		544,000	เพื่อประชาสัมพันธ์การใช้งานระบบการดูแลผู้สูงอายุระยะยาวเชิงป้องกัน (Preventive Long Term Care) ระบบการประเมินและคัดกรองสุขภาพเบื้องต้น ทำให้ผู้ใช้งานสามารถเข้าถึงข้อมูล และนำไปปฏิบัติได้ถูกต้อง และเป็นไปในทิศทางเดียวกัน					
																จ้างเหมาจัดทำสื่อการใช้งานระบบ/โปรแกรมการดูแลผู้สูงอายุระยะยาวเชิงป้องกัน (Preventive Long Term Care) และการเฝ้าระวังสุขภาพผู้สูงอายุ			544,000	บาท	
																งาน/รายการค่าใช้จ่าย					
																งาน : จัดทำสื่อการใช้งานระบบ/โปรแกรมการดูแลผู้สูงอายุระยะยาวเชิงป้องกัน (Preventive Long Term Care) และการเฝ้าระวังสุขภาพผู้สูงอายุ					544,000
																- ออกแบบสื่อการใช้งานระบบ/โปรแกรมการดูแลผู้สูงอายุระยะยาวเชิงป้องกัน (Preventive Long Term Care) และการเฝ้าระวังสุขภาพผู้สูงอายุ	1	1	4,000	4,000	
																- จัดทำสื่อการใช้งานระบบ/โปรแกรมการดูแลผู้สูงอายุระยะยาวเชิงป้องกัน (Preventive Long Term Care) และการเฝ้าระวังสุขภาพผู้สูงอายุ	2,000	1	270	540,000	
- พัฒนาองค์ความรู้ด้านเสริมสร้างสุขภาพและอนามัยสิ่งแวดล้อม เพื่อลดโอกาสการหกล้มของผู้สูงอายุ											1	5,100,000	5,100,000		5,100,000	เพื่อเผยแพร่ความรู้แก่หน่วยงานที่เกี่ยวข้อง ได้แก่ ศูนย์อนามัย สสจ. รพ. โรงเรียนผู้สูงอายุ ชมรมผู้สูงอายุ และหน่วยงานท้องถิ่น ขับเคลื่อนนโยบายเสริมสร้างสุขภาพและอนามัยสิ่งแวดล้อมให้ประชาชนเข้าถึงและได้รับความรู้ที่ถูกต้อง เพื่อลดโอกาสการหกล้มของผู้สูงอายุทุกระดับพื้นที่					
																จ้างเหมาพัฒนาองค์ความรู้ด้านเสริมสร้างสุขภาพและอนามัยสิ่งแวดล้อม เพื่อลดโอกาสการหกล้มของผู้สูงอายุ			5,100,000	บาท	
																งาน/รายการค่าใช้จ่าย					
																งาน : (1) ออกแบบ/เครื่องมือด้านเสริมสร้างสุขภาพและอนามัยสิ่งแวดล้อม เพื่อลดโอกาสการหกล้มของผู้สูงอายุ (สื่อโปสเตอร์, Clip VDO) (2) จัดทำสื่อด้านเสริมสร้างสุขภาพและอนามัยสิ่งแวดล้อม เพื่อลดโอกาสการหกล้มของผู้สูงอายุ (3) จัดทำสื่อ Clip VDO / Infographic / หนังสั้น เกี่ยวกับการเสริมสร้างสุขภาพและอนามัยสิ่งแวดล้อม เพื่อลดโอกาสการหกล้มของผู้สูงอายุ					5,100,000
																- ออกแบบ/เครื่องมือด้านเสริมสร้างสุขภาพและอนามัยสิ่งแวดล้อม เพื่อลดโอกาสการหกล้มของผู้สูงอายุ (สื่อโปสเตอร์, Clip VDO)	2	1	50,000	100,000	
																- จัดทำสื่อด้านเสริมสร้างสุขภาพและอนามัยสิ่งแวดล้อม เพื่อลดโอกาสการหกล้มของผู้สูงอายุ	10,000	1	250	2,500,000	
																- จัดทำสื่อ Clip VDO / Infographic / หนังสั้น เกี่ยวกับการเสริมสร้างสุขภาพและอนามัยสิ่งแวดล้อม เพื่อลดโอกาสการหกล้มของผู้สูงอายุ	5	1	500,000	2,500,000	

ประเภท	งบประมาณปี 2560		งบประมาณปี 2561		งบประมาณปี 2562		งบประมาณปี 2563		งบประมาณปี 2564		งบประมาณปี 2565					รายละเอียดและค่าใช้จ่าย					
	จัดสรร	จ่ายจริง	จัดสรร	จ่ายจริง	จัดสรร	จ่ายจริง	จัดสรร	จ่ายจริง	จัดสรร	เบิกจ่าย (ณ 31 ก.ค. 65)	จำนวน อัตรา (1)	อัตราค่าจ้าง (2)	รวม (3) = (1) x (2)	เสนอ ปรับลด	งบประมาณ คงเหลือ						
- พัฒนานวัตกรรมการดูแลส่งเสริมสุขภาพพระสงฆ์											1	1,320,000	1,320,000		1,320,000	เพื่อเผยแพร่สื่อความรู้แก่หน่วยงานที่เกี่ยวข้อง ได้แก่ ศูนย์อนามัย สสจ. รพ. วัดในประเทศไทย และหน่วยงานท้องถิ่น ขับเคลื่อนการดำเนินงานความรู้ด้านสุขภาพของพระสงฆ์และการพัฒนาสุขภาพและส่งเสริมให้พระสงฆ์ไทยมีสุขภาพดีในพื้นที่					
																จ้างเหมาพัฒนานวัตกรรมการดูแลส่งเสริมสุขภาพพระสงฆ์		1,320,000	บาท		
																งาน/รายการค่าใช้จ่าย		จำนวน	ครั้ง/คน	อัตรา	รวม (บาท)
																งาน : จ้างทำ Clip VDO / Info graphic สื่อความรู้ด้านสุขภาพของพระสงฆ์ และการพัฒนาสุขภาพ					1,320,000
																- ออกแบบ Clip Video / Infographic / หนังสือ		4	2	30,000	240,000
																- จัดทำ Clip VDO และ หนังสือเกี่ยวกับความรู้ด้านสุขภาพของพระสงฆ์ และการพัฒนาสุขภาพ		12	2	25,000	600,000
																- จัดทำ Infographic ความรู้ด้านสุขภาพของพระสงฆ์ และการพัฒนาสุขภาพ		240	4	500	480,000

5.4 รายละเอียดงบประมาณที่เหลือ

หน่วย : บาท

รายละเอียดชี้แจง							
กิจกรรม	คำชี้แจง	รายการ	ครั้ง	คน	วัน	อัตรา	รวม
รวมทั้งสิ้น							27,293,700
แผนงานบูรณาการเตรียมความพร้อมเพื่อรองรับสังคมสูงวัย							27,293,700
ค่าเบี้ยเลี้ยง ค่าเช่าที่พัก และค่าพาหนะ							18,600
โครงการเตรียมการรองรับประชากรไทยด้านสุขภาพ เข้าสู่สังคมสูงวัยอย่างมีคุณภาพ							18,600
- สืบรวจข้อมูลพฤติกรรมกรรมการบริโภคอาหารผู้ประกอบการและผู้ใช้บริการใน ร้านอาหารกระทรวงสาธารณสุข และจัดกิจกรรม Healthy Canteen	วัตถุประสงค์ เพื่อสำรวจพฤติกรรมกรรมการบริโภคอาหารของผู้ใช้บริการร้านอาหาร และ เผยแพร่สื่อประชาสัมพันธ์ และเยี่ยมเสริมพลังการดำเนินงาน Healthy Canteen ผลสัมฤทธิ์ที่คาดว่าจะได้รับ ได้แนวทางการปรับปรุงกระบวนการดำเนินงาน Healthy Canteen	เบี้ยเลี้ยง	1	10	2	240	4,800
		ที่พัก	1	10	1	750	7,500
		Taxi	1	10	1	400	4,000
		วัสดุอุปกรณ์					
ค่าใช้จ่ายในการติดตามสนับสนุนโครงการ							6,899,500
โครงการเตรียมการรองรับประชากรไทยด้านสุขภาพ เข้าสู่สังคมสูงวัยอย่างมีคุณภาพ							1,485,000
- ติดตามการเก็บข้อมูลในพื้นที่		เพื่อติดตามประเมินผลการเก็บข้อมูลในพื้นที่ ได้รับทราบปัญหาอุปสรรคการเก็บข้อมูล และหาแนวทางการปรับปรุงกระบวนการเก็บข้อมูล					372,500
- ติดตามและสนับสนุนการใช้เทคโนโลยีนวัตกรรมบริการ นวัตกรรมผลิตภัณฑ์ สำหรับส่งเสริมพฤติกรรมสุขภาพและการประเมินผล		เพื่อติดตามการใช้เทคโนโลยีนวัตกรรมส่งเสริมสุขภาพ และแนวทางปรับปรุงเทคโนโลยีนวัตกรรม					800,000
- ติดตามการดำเนินงานการพัฒนา ระบบ กลไกเพื่อการเข้าถึงการคัดกรอง ความเสี่ยงและบริการผสมผสาน		เพื่อติดตามการดำเนินงานการพัฒนา ระบบ กลไกเพื่อการเข้าถึงการคัดกรองความเสี่ยงและบริการผสมผสาน					312,500
โครงการขับเคลื่อนระบบการส่งเสริมสุขภาพผู้สูงอายุและผู้ ผู้มีภาวะพึ่งพิงระยะยาวแบบบูรณาการ							4,576,000
- ติดตาม ประเมินผลและวิเคราะห์โครงการดูแลผู้สูงอายุระยะยาว - ติดตามประเมินผลการใช้ระบบโปรแกรม Long Term care (3C) - ติดตามการดำเนินงานต้นแบบการดูแลผู้สูงอายุระยะกลาง (Intermediate care in Community) ในชุมชน - ติดตามประเมินผลผู้ปฏิบัติงาน Care Manager / Caregiver และ อาสาสมัครบริบาลท้องถิ่นในระดับพื้นที่ และการใช้หลักสูตรการดูแลผู้สูงอายุ		เพื่อติดตามประเมินผลการใช้ระบบโปรแกรม Long Term care (3C) ประเมินผลผู้ปฏิบัติงาน Care Manager / Caregiver ในระดับพื้นที่ ประเมินผลการใช้หลักสูตร Care Manager / Caregiver และอาสาสมัครบริบาลท้องถิ่นในระดับพื้นที่					4,576,000
โครงการส่งเสริมสุขภาพผู้สูงอายุระยะยาวเชิงป้องกัน (Preventive Long Term Care)							838,500

รายละเอียดชี้แจง							
กิจกรรม	คำชี้แจง	รายการ	ครั้ง	คน	วัน	อัตรา	รวม
- ติดตามผลการดำเนินงานระบบการดูแลผู้สูงอายุ Preventive Long Term Care ในระดับเขต/จังหวัด	เพื่อติดตาม แลกเปลี่ยนเรียนรู้การดำเนินงานระบบการดูแลผู้สูงอายุ Preventive Long Term Care และนวัตกรรมการดูแลสุขภาพผู้สูงอายุในพื้นที่						838,500
ค่าใช้จ่ายในการพัฒนาองค์ความรู้และการจัดการความรู้ เพื่อพัฒนาเครือข่ายวิชาการ							15,336,400
โครงการเตรียมการรองรับประชากรไทยด้านสุขภาพ เข้าสู่สังคมสูงวัยอย่างมีคุณภาพ							2,666,000
- พัฒนางานองค์ความรู้ เทคโนโลยี นวัตกรรมเพื่อสร้างความรอบรู้การมีพฤติกรรมสุขภาพที่พึงประสงค์วัยทำงาน	<u>วัตถุประสงค์</u> เพื่อจัดประชุมระดมสมองพัฒนาเทคโนโลยี นวัตกรรม และเครื่องมือสร้างความรอบรู้การมีพฤติกรรมที่พึงประสงค์ <u>ผลสัมฤทธิ์ที่คาดว่าจะได้รับ</u> ระบบเฝ้าระวัง ข้อมูลสารสนเทศ คลัสเตอร์วัยทำงาน ได้รับการทบทวนและพัฒนาให้เหมาะสมกับบริบทของพื้นที่						1,263,900
		ที่พัก	4	150	1	750	450,000
		อาหารกลางวัน	4	150	2	400	480,000
		อาหารว่าง	4	150	3	50	90,000
		Taxi	4	150	1	400	240,000
		วัสดุอุปกรณ์					3,900
- พัฒนารูปแบบการดำเนินงานส่งเสริมพฤติกรรมสุขภาพวัยทำงานตามบริบทของพื้นที่	<u>วัตถุประสงค์</u> เพื่อให้ผู้รับผิดชอบงานระดับ สสจ. อปท. และผู้เกี่ยวข้อง ร่วมกันระดมสมองพัฒนารูปแบบการดำเนินงานส่งเสริมพฤติกรรมสุขภาพวัยทำงานตามบริบทของพื้นที่ <u>ผลสัมฤทธิ์ที่คาดว่าจะได้รับ</u> ได้รูปแบบการดำเนินงานส่งเสริมพฤติกรรมสุขภาพวัยทำงานตามบริบทของพื้นที่						1,402,100
		ที่พัก	13	50	1	750	487,500
		อาหารกลางวัน	13	50	2	400	520,000
		อาหารว่าง	13	50	4	50	130,000
		Taxi	13	50	1	400	260,000
		วัสดุอุปกรณ์					4,600
โครงการขับเคลื่อนระบบการส่งเสริมสุขภาพดูแลผู้สูงอายุและผู้มีภาวะพึ่งพิงระยะยาวแบบบูรณาการ							6,539,400
- จัดทำแนวทางการจัดทำ Digital Health Platform และการใช้สมุดบันทึกสุขภาพกลุ่มวัยผู้สูงอายุ รองรับฐานวิถีชีวิตใหม่	<u>วัตถุประสงค์</u> เพื่อจัดทำแนวทางในการพัฒนา Digital Health Platform และการใช้สมุดบันทึกสุขภาพกลุ่มวัยผู้สูงอายุ รองรับฐานวิถีชีวิตใหม่ เช่น การจัดทำคู่มือ สื่อการสอน เป็นต้น <u>ผลสัมฤทธิ์ที่คาดว่าจะได้รับ</u> ได้แนวทางการพัฒนา Digital Health Platform และการใช้สมุดบันทึกสุขภาพกลุ่มวัยผู้สูงอายุ รองรับฐานวิถีชีวิตใหม่						1,003,600
		ที่พัก	3	98	2	750	441,000
		อาหารกลางวัน	3	98	3	400	352,800
		อาหารว่าง	3	98	6	50	88,200
		Taxi	3	98	1	400	117,600
		วัสดุอุปกรณ์					4,000

รายละเอียดชี้แจง							
กิจกรรม	คำชี้แจง	รายการ	ครั้ง	คน	วัน	อัตรา	รวม
- ขับเคลื่อนระบบการเข้าถึงหน่วยบริการด้านสุขภาพและสังคมผ่านช่องทางด่วนสำหรับกลุ่มวัยผู้สูงอายุและผู้ด้อยโอกาส	วัตถุประสงค์ เพื่อออกแบบพัฒนาระบบบริการการเข้าถึงหน่วยบริการด้านสุขภาพและสังคมผ่านช่องทางด่วนสำหรับกลุ่มวัยผู้สูงอายุและผู้ด้อยโอกาส ผลสัมฤทธิ์ที่คาดว่าจะได้รับ ได้แนวทางในการจัดทำระบบบริการการเข้าถึงหน่วยบริการด้านสุขภาพและสังคมผ่านช่องทางด่วนสำหรับกลุ่มวัยผู้สูงอายุและผู้ด้อยโอกาส						1,489,800
		ที่พัก	6	115	1	750	517,500
		อาหารกลางวัน	6	115	2	400	552,000
		อาหารว่าง	6	115	4	50	138,000
		Taxi	6	115	1	400	276,000
		วัสดุอุปกรณ์					
- ขับเคลื่อนด้านการดูแลผู้สูงอายุระยะยาวและผู้สูงอายุระยะกลางในระดับชุมชนร่วมกับภาคีเครือข่ายระดับพื้นที่	วัตถุประสงค์ เพื่อสร้างกระบวนการสื่อสารประชาสัมพันธ์เชิงนโยบายกับหน่วยงานภาคีเครือข่ายในการขับเคลื่อนงานด้านการส่งเสริมฟื้นฟู ป้องกัน สุขภาพผู้สูงอายุในระดับพื้นที่ ผลสัมฤทธิ์ที่คาดว่าจะได้รับ ผู้ปฏิบัติงานในระดับพื้นที่ได้ทราบนโยบายในการขับเคลื่อนการดูแลผู้สูงอายุระยะยาวและผู้สูงอายุระยะกลางในระดับชุมชน						2,335,600
		ที่พัก	4	174	2	750	1,044,000
		อาหารกลางวัน	4	174	3	400	835,200
		อาหารว่าง	4	174	5	50	174,000
		Taxi	4	174	1	400	278,400
วัสดุอุปกรณ์						4,000	
- แลกเปลี่ยนเรียนรู้ถอดบทเรียนการดำเนินงานการขับเคลื่อนด้านการดูแลผู้สูงอายุระยะยาวในระดับประเทศและระดับนานาชาติ	วัตถุประสงค์ เพื่อเป็นเวทีแลกเปลี่ยนเรียนรู้ถอดบทเรียนการดำเนินงานการขับเคลื่อนด้านการดูแลผู้สูงอายุระยะยาวในระดับประเทศและระดับนานาชาติ ผลสัมฤทธิ์ที่คาดว่าจะได้รับ ผู้รับผิดชอบงานผู้สูงอายุในระดับพื้นที่ได้มีเวทีแลกเปลี่ยนเรียนรู้การดำเนินงานดูแลผู้สูงอายุระยะยาวระดับประเทศ แสดงผลงานวิจัย นวัตกรรมการส่งเสริมดูแลผู้สูงอายุระยะยาว และยกย่องเชิดเกียรติผู้สูงอายุ ผู้รับผิดชอบงาน						1,710,400
		ที่พัก	4	198	1	750	594,000
		อาหารกลางวัน	4	198	2	400	633,600
		อาหารว่าง	4	198	4	50	158,400
		Taxi	4	198	1	400	316,800
		วัสดุอุปกรณ์					
โครงการส่งเสริมสุขภาพผู้สูงอายุระยะยาวเชิงป้องกัน (Preventive Long Term Care)							4,870,000
- พัฒนาการประเมิน คัดกรองสุขภาพและระบบเฝ้าระวังสุขภาพผู้สูงอายุการพร้อมบันทึกข้อมูล การวางแผนเฝ้าระวังผู้สูงอายุ และการประเมินพฤติกรรมสุขภาพที่พึงประสงค์	วัตถุประสงค์ เพื่อพัฒนาการประเมินพฤติกรรมสุขภาพที่พึงประสงค์ในระดับพื้นที่ ผลสัมฤทธิ์ที่คาดว่าจะได้รับ หน่วยงานและเจ้าหน้าที่ มีเครื่องมือในการประเมินและเฝ้าระวังพฤติกรรมสุขภาพที่พึงประสงค์ในระดับพื้นที่ได้						204,500
		ที่พัก	2	47	1	750	70,500
		อาหารกลางวัน	2	47	2	400	75,200
		อาหารว่าง	2	47	4	50	18,800
		Taxi	2	47	1	400	37,600
		วัสดุอุปกรณ์					

รายละเอียดชี้แจง							
กิจกรรม	คำชี้แจง	รายการ	ครั้ง	คน	วัน	อัตรา	รวม
- ขับเคลื่อนบูรณาการการนำระบบการดูแลผู้สูงอายุระยะยาวเชิงป้องกัน (Preventive Long Term Care) ไปประยุกต์ใช้ให้เหมาะสมกับศักยภาพของผู้สูงอายุตามบริบทพื้นที่	วัตถุประสงค์ เพื่อขับเคลื่อนการนำระบบการดูแลผู้สูงอายุระยะยาวเชิงป้องกัน (Preventive Long Term Care) ไปประยุกต์ใช้ให้เหมาะสมกับศักยภาพของผู้สูงอายุตามบริบทพื้นที่ ผลสัมฤทธิ์ที่คาดว่าจะได้รับ หน่วยงานและเจ้าหน้าที่มีระบบการดูแลผู้สูงอายุระยะยาวเชิงป้องกัน (Preventive Long Term Care)						2,085,000
		ที่พัก	13	47	2	750	916,500
		อาหารกลางวัน	13	47	3	400	733,200
		อาหารว่าง	13	47	6	50	183,300
		Taxi	13	47	1	400	244,400
		วัสดุอุปกรณ์					
- พัฒนานวัตกรรมด้านการส่งเสริมสุขภาพผู้สูงอายุ เพื่อชะลอชรา ชีวียืนยาว	วัตถุประสงค์ เพื่อพัฒนาชุดความรู้/รูปแบบ/นวัตกรรมด้านการส่งเสริมสุขภาพผู้สูงอายุ ไปใช้ในระดับพื้นที่ ผลสัมฤทธิ์ที่คาดว่าจะได้รับ หน่วยงานและเจ้าหน้าที่ มีนวัตกรรมด้านการส่งเสริมสุขภาพผู้สูงอายุ เพื่อชะลอชรา ชีวียืนยาว						645,000
		ที่พัก	4	75	1	750	225,000
		อาหารกลางวัน	4	75	2	400	240,000
		อาหารว่าง	4	75	4	50	60,000
		Taxi	4	75	1	400	120,000
		วัสดุอุปกรณ์					
- ขับเคลื่อนการเสริมสร้างสุขภาพและอนามัยสิ่งแวดล้อม เพื่อลดโอกาสการหกล้มของผู้สูงอายุ	วัตถุประสงค์ เพื่อขับเคลื่อนนโยบายเสริมสร้างสุขภาพและอนามัยสิ่งแวดล้อม เพื่อลดโอกาสการหกล้มของผู้สูงอายุในระดับพื้นที่ ผลสัมฤทธิ์ที่คาดว่าจะได้รับ หน่วยงานและเจ้าหน้าที่ ได้มีข้อมูลเสริมสร้างสุขภาพและอนามัยสิ่งแวดล้อม นำไปเผยแพร่ให้กับผู้สูงอายุ และสามารถดูแลตนเองได้						200,000
		ที่พัก	1	92	1	750	69,000
		อาหารกลางวัน	1	92	2	400	73,600
		อาหารว่าง	1	92	4	50	18,400
		Taxi	1	92	1	400	36,800
		วัสดุอุปกรณ์					
- พัฒนาการความรู้ และออกแบบสื่อ/เครื่องมือ ด้านเสริมสร้างสุขภาพและอนามัยสิ่งแวดล้อม เพื่อลดโอกาสการหกล้มของผู้สูงอายุ	วัตถุประสงค์ เพื่อพัฒนาองค์ความรู้ และออกแบบสื่อ/เครื่องมือ ด้านเสริมสร้างสุขภาพและอนามัยสิ่งแวดล้อม เพื่อลดโอกาสการหกล้มของผู้สูงอายุ ผลสัมฤทธิ์ที่คาดว่าจะได้รับ หน่วยงานและเจ้าหน้าที่ มีสื่อ/เครื่องมือ ด้านเสริมสร้างสุขภาพและอนามัยสิ่งแวดล้อม						180,500
		ที่พัก	1	82	1	750	61,500
		อาหารกลางวัน	1	82	2	400	65,600
		อาหารว่าง	1	82	4	50	16,400
		Taxi	1	82	1	400	32,800
		วัสดุอุปกรณ์					

รายละเอียดชี้แจง							
กิจกรรม	คำชี้แจง	รายการ	ครั้ง	คน	วัน	อัตรา	รวม
- ถอดบทเรียนเครือข่ายท้องถิ่น ด้านเสริมสร้างสุขภาพและและอนามัยสิ่งแวดล้อม เพื่อลดโอกาสการทกล้มของผู้สูงอายุในชุมชน	<u>วัตถุประสงค์</u> เพื่อขับเคลื่อนนโยบายเสริมสร้างสุขภาพและอนามัยสิ่งแวดล้อม เพื่อลดโอกาสการทกล้มของผู้สูงอายุในระดับพื้นที่ <u>ผลสัมฤทธิ์ที่คาดว่าจะได้รับ</u> หน่วยงานและเจ้าหน้าที่ ได้มีข้อมูลนำไปพัฒนา และแนะนำให้คำปรึกษากับผู้สูงอายุได้						1,555,000
		ที่พัก	4	116	2	750	696,000
		อาหารกลางวัน	4	116	3	400	556,800
		อาหารว่าง	4	116	5	50	116,000
		Taxi	4	116	1	400	185,600
		วัสดุอุปกรณ์					
โครงการพระสงฆ์กับการพัฒนาสุขภาพ							1,261,000
- พัฒนารูปแบบการอบรมพระคิลานุปัฏฐาก (พระอาสาสมัครส่งเสริมสุขภาพประจำวัด - อสว.) ผ่านระบบออนไลน์ในระดับพื้นที่	<u>วัตถุประสงค์</u> เพื่อพัฒนารูปแบบการอบรมพระคิลานุปัฏฐาก (พระอาสาสมัครส่งเสริมสุขภาพประจำวัด - อสว.) ผ่านระบบออนไลน์ <u>ผลสัมฤทธิ์ที่คาดว่าจะได้รับ</u> ผลการทบทวนและพัฒนารูปแบบการอบรมผ่านระบบออนไลน์						154,000
		ที่พัก	1	70	1	750	52,500
		อาหารกลางวัน	1	70	2	400	56,000
		อาหารว่าง	1	70	4	50	14,000
		Taxi	1	70	1	400	28,000
		วัสดุอุปกรณ์					
- พัฒนาระบบข้อมูลและจัดเก็บข้อมูลวัดส่งเสริมสุขภาพและพระคิลานุปัฏฐาก	<u>วัตถุประสงค์</u> เพื่อพัฒนาระบบข้อมูลและจัดเก็บข้อมูลวัดส่งเสริมสุขภาพและพระคิลานุปัฏฐาก <u>ผลสัมฤทธิ์ที่คาดว่าจะได้รับ</u> ผลการทบทวนการดำเนินงานและการพัฒนาระบบข้อมูลและจัดเก็บข้อมูลวัดส่งเสริมสุขภาพและพระคิลานุปัฏฐาก						965,000
		ที่พัก	2	160	2	750	480,000
		อาหารกลางวัน	2	160	3	400	384,000
		อาหารว่าง	2	160	6	50	96,000
		วัสดุอุปกรณ์					
- ขับเคลื่อนการดำเนินงานพฤติกรรมสุขภาพที่พึงประสงค์ของพระสงฆ์สามเณรและแม่ชี	<u>วัตถุประสงค์</u> เพื่อพัฒนาระบบดูแลสุขภาพพระสงฆ์ที่มีพฤติกรรมสุขภาพที่พึงประสงค์ <u>ผลสัมฤทธิ์ที่คาดว่าจะได้รับ</u> เจ้าหน้าที่ให้คำแนะนำแก่พระสงฆ์ มีพฤติกรรมการออกกำลังกายที่เหมาะสมและปลอดภัย						142,000
		ที่พัก	1	65	1	750	48,750
		อาหารกลางวัน	1	65	2	400	52,000
		อาหารว่าง	1	65	4	50	13,000
		Taxi	1	65	1	400	26,000
		วัสดุอุปกรณ์					

รายละเอียดชี้แจง							
กิจกรรม	คำชี้แจง	รายการ	ครั้ง	คน	วัน	อัตรา	รวม
ค่าใช้จ่ายในการจัดกิจกรรมรณรงค์							1,383,000
โครงการเตรียมการรองรับประชากรไทยด้านสุขภาพเข้าสู่สังคมสูงวัยอย่างมีคุณภาพ							1,383,000
- รณรงค์ “หวานน้อยสั่งได้” ร่วมกับภาคธุรกิจร้านค้ากาแฟและเครื่องดื่ม	<u>วัตถุประสงค์</u> เพื่อประชาสัมพันธ์ให้ประชาชนทั่วประเทศรับรู้นโยบาย “หวานน้อยสั่งได้” ร่วมกับภาคธุรกิจร้านค้ากาแฟและเครื่องดื่ม และเพื่อผลิตป้ายประชาสัมพันธ์ “หวานน้อยสั่งได้” ติดในร้านค้ากาแฟและเครื่องดื่ม <u>ผลสัมฤทธิ์ที่คาดว่าจะได้รับ</u> ประชาชนทั่วประเทศรับรู้นโยบาย และมีการปรับเปลี่ยนพฤติกรรมเลือกดื่มเครื่องดื่มรสหวานน้อย แทนการดื่มเครื่องดื่มที่มีน้ำตาลมาก	1. ค่าเช่าสถานที่ บูธแต่งกาย และสาธิตเมนูโภชนาการ 1 วัน (1 ครั้ง x 500,000 บาท) 2. ค่าจัดกิจกรรมการเรียนรู้ การประกาศเกียรติคุณ ทั้งสื่ออิเล็กทรอนิกส์ นิทรรศการสื่อบุคคล (1 ครั้ง x 300,000 บาท)					800,000
- รณรงค์สร้างกระแสการกินผัก เมนูผักออนไลน์	<u>วัตถุประสงค์</u> เพื่อสื่อสารให้ประชาชนรับรู้ประโยชน์ของการกินผัก คุณค่าของผักต่อการเกิดโรค NCDs และวิธีการปรุงอาหารเมนูผักให้ได้ประโยชน์สูงสุด <u>ผลสัมฤทธิ์ที่คาดว่าจะได้รับ</u> ประชาชนสนใจการกินผักมากขึ้น ส่งผลให้มีสุขภาพดีขึ้น และลดการเกิดโรค NCDs รายใหม่	1. ค่าเช่าสถานที่ บูธแต่งกาย และสาธิตเมนูโภชนาการ 1 วัน (1 ครั้ง x 250,000 บาท) 2. ค่าจัดกิจกรรมการเรียนรู้ การประกาศเกียรติคุณ ทั้งสื่ออิเล็กทรอนิกส์ นิทรรศการสื่อบุคคล (1 ครั้ง x 333,000 บาท)					583,000
ค่าใช้จ่ายในการจัดประชุมราชการ							1,593,700
โครงการเตรียมการรองรับประชากรไทยด้านสุขภาพเข้าสู่สังคมสูงวัยอย่างมีคุณภาพ							1,499,500
- พัฒนาศักยภาพด้านอาหารและโภชนาการแก่ผู้ประกอบการร้านอาหารในโรงอาหาร Healthy Canteen	<u>วัตถุประสงค์</u> เพื่อชี้แจงแนวทางการขับเคลื่อน Healthy Canteen ระดับพื้นที่ ปีที่ 2 <u>ผลสัมฤทธิ์ที่คาดว่าจะได้รับ</u> ผู้รับผิดชอบเข้าใจแนวทางการขับเคลื่อน และนำไปปฏิบัติได้ตรงตามเป้าหมายที่กำหนด ส่งผลให้ในพื้นที่มีโรงอาหารที่เอื้อต่อการมีสุขภาพดี ลดการเกิดโรค NCDs รายใหม่						798,100
		อาหารกลางวัน	13	180	2	100	468,000
		อาหารว่าง	13	180	4	35	327,600
		ค่าวัสดุอุปกรณ์					2,500
- ประสานความร่วมมือการดำเนินงาน “หวานน้อยสั่งได้” กับภาคธุรกิจร้านค้ากาแฟและเครื่องดื่มที่มีสาขาทั่วประเทศ	<u>วัตถุประสงค์</u> เพื่อให้ผู้ประกอบการธุรกิจร้านค้ากาแฟและเครื่องดื่มที่มีสาขาทั่วประเทศ ให้ความร่วมมือในการสร้างสิ่งแวดล้อมที่เอื้อต่อการมีสุขภาพดี รวมทั้งร่วมสื่อสารประชาสัมพันธ์ วิธีการลดการได้รับน้ำตาลของประชาชนจากเครื่องดื่มรสหวาน <u>ผลสัมฤทธิ์ที่คาดว่าจะได้รับ</u> ร้านขายเครื่องดื่มรสหวานมีเครื่องดื่มรสหวานน้อยเป็นทางเลือกให้กับประชาชน ทำให้ประชาชนลดการได้รับน้ำตาลจากเครื่องดื่ม ลดการเกิดโรค NCDs รายใหม่						267,000
		อาหารกลางวัน	6	130	2	100	156,000
		อาหารว่าง	6	130	4	35	109,200
		ค่าวัสดุอุปกรณ์					1,800

รายละเอียดชี้แจง							
กิจกรรม	คำชี้แจง	รายการ	ครั้ง	คน	วัน	อัตรา	รวม
- ประสานความร่วมมือกับแหล่งผลิตผัก หน่วยงานภาครัฐและเอกชนที่เกี่ยวข้อง กับการผลิต การขนส่ง การกระจาย	<u>วัตถุประสงค์</u> เพื่อให้เกิดความร่วมมือในการผลิต การขนส่ง การกระจายวัตถุดิบประกอบอาหารที่ปลอดภัย จากแหล่งที่เชื่อถือได้ <u>ผลสัมฤทธิ์ที่คาดว่าจะได้รับ</u> สถานประกอบการร้านอาหารมีวัตถุดิบที่ปลอดภัย เชื่อถือได้ ในการพัฒนาเมนูสุขภาพ ประชาชนผู้บริโภคมีความมั่นใจในความปลอดภัยของวัตถุดิบ ลดการเกิดโรค NCDs และโรคที่เกิดจากอาหารไม่ปลอดภัย						35,400
		อาหารกลางวัน	1	100	2	100	20,000
		อาหารว่าง	1	100	4	35	14,000
		ค่าวัสดุอุปกรณ์					
- คณะทำงานพัฒนาระบบเฝ้าระวัง ข้อมูล สารสนเทศ วิทยทำงาน	<u>วัตถุประสงค์</u> เพื่อพัฒนาระบบเฝ้าระวัง ข้อมูลสารสนเทศ คลัสเตอร์วิทยทำงาน <u>ผลสัมฤทธิ์ที่คาดว่าจะได้รับ</u> ระบบเฝ้าระวัง ข้อมูลสารสนเทศ คลัสเตอร์วิทยทำงาน ได้รับการทบทวนและพัฒนาให้เหมาะสมกับบริบทของพื้นที่						399,000
		อาหารกลางวัน	13	90	2	100	234,000
		อาหารว่าง	13	90	4	35	163,800
		ค่าวัสดุอุปกรณ์					
โครงการส่งเสริมสุขภาพผู้สูงอายุระยะยาวเชิงป้องกัน (Preventive Long Term Care)							94,200
- คณะทำงานประเมินผลการใช้งานระบบการดูแลผู้สูงอายุ Preventive Long Term Care	<u>วัตถุประสงค์</u> เพื่อทบทวนและติดตามผลการใช้งานระบบการดูแลผู้สูงอายุ Preventive Long Term Care <u>ผลสัมฤทธิ์ที่คาดว่าจะได้รับ</u> รายงานแนวทางการใช้งานระบบการดูแลผู้สูงอายุ Preventive Long Term Care						32,000
		อาหารกลางวัน	2	45	2	100	18,000
		อาหารว่าง	2	45	4	35	12,600
		ค่าวัสดุอุปกรณ์					
- คณะทำงานพัฒนาชุดความรู้และขับเคลื่อนความรู้สำหรับส่งเสริมสุขภาพผู้สูงอายุ เพื่อชะลอชรา ชีวียืนยาว	<u>วัตถุประสงค์</u> เพื่อออกแบบและพัฒนาชุดความรู้สำหรับส่งเสริมสุขภาพผู้สูงอายุ เพื่อชะลอชรา ชีวียืนยาว <u>ผลสัมฤทธิ์ที่คาดว่าจะได้รับ</u> ข้อมูล/แนวทางชุดความรู้สำหรับส่งเสริมสุขภาพผู้สูงอายุ เพื่อชะลอชรา ชีวียืนยาว						62,200
		อาหารกลางวัน	3	60	2	100	36,000
		อาหารว่าง	3	60	4	35	25,200
		ค่าวัสดุอุปกรณ์					

รายละเอียดชี้แจง							
กิจกรรม	คำชี้แจง	รายการ	ครั้ง	คน	วัน	อัตรา	รวม
วัสดุหนังสือ วารสารและตำรา							2,062,500
โครงการขับเคลื่อนระบบการส่งเสริมสุขภาพดูแลผู้สูงอายุและผู้มีภาวะพึ่งพิงระยะยาวแบบบูรณาการ							1,625,000
- คู่มือการอบรมการใช้งานระบบ Digital Health Platform	เพื่อเป็นคู่มือแนวทางในการดำเนินงานให้เป็นไปตามมาตรฐาน มีประสิทธิภาพในการดำเนินงานสู่พื้นที่	- หนังสือ ปกขนาด A4 กระดาษการ์ดอาร์ต 230 แกรม 4 สี 75 แกรม 4 สี 150 หน้า เย็บกลาง จำนวน 2,842 เล่มๆ ละ 210 บาท (สำหรับให้หน่วยงาน - สสจ. 76 แห่งๆ ละ 100 เล่ม เป็นจำนวน 7,600 เล่ม - ศูนย์อนามัยที่ 1-12 และ สสม. ศูนย์ๆละ 10 เล่ม เป็นจำนวน 130 เล่ม - ส่วนกลาง 8 เล่ม					1,625,000
		จำนวนเล่ม	เล่มละ	รวม			
		7,738	210	1,625,000			
โครงการส่งเสริมสุขภาพผู้สูงอายุระยะยาวเชิงป้องกัน (Preventive Long Term Care)							437,500
- แนวทางการพัฒนาพื้นที่ต้นแบบเมือง/ชุมชนที่เป็นมิตรกับผู้สูงอายุ	เพื่อเป็นแนวทางการพัฒนาพื้นที่ต้นแบบเมือง/ชุมชนที่เป็นมิตรกับผู้สูงอายุ	- หนังสือ ปกขนาด A4 กระดาษการ์ดอาร์ต 230 แกรม 4 สี 75 แกรม 4 สี 100 หน้า จำนวน 2,916 เล่มๆละ 150 บาท สำหรับให้หน่วยงาน - ศูนย์อนามัยที่ 1-12 และ สสม. ศูนย์ๆละ 200 เล่ม เป็นจำนวน 2,600 เล่ม - สสจ. 76 แห่งๆ ละ 4 เล่ม เป็นจำนวน 304 เล่ม - ส่วนกลาง 12 เล่ม					437,500
		จำนวนเล่ม	เล่มละ	รวม			
		2,916	150	437,500			