

**การตรวจสอบตัวตน และข้อมูลประชาชนผ่านระบบ GDX (เว็บไซต์)
และการเรียกใช้โดย API ไปยังฐานข้อมูล Linkage Center ของกรมการปกครอง**

สรุป Links ที่เกี่ยวข้อง

GDX และ การใช้งาน API

เรื่อง	Links
1. รายละเอียด ที่มาของโครงการ GDX	https://sc.dga.or.th/info/gdx/wikis/home
2. เว็บไซต์ GDX (เว็บแอปพลิเคชัน)	https://gdx.dga.or.th
3. สารบรรณ API ที่มีให้เรียกใช้ใน Linkage Center (กรมการปกครอง)	https://linkagemgmt.bora.dopa.go.th/#/
4. คู่มือและระบบช่วยเหลือในการเรียกใช้งาน API	https://dev.egov.go.th
5. คุณสมบัติของเครื่องอ่านบัตร	https://gdx.dga.or.th/Uploads/DetailsAndFeatures.pdf
6. คลิปแสดงการใช้งาน เว็บแอปพลิเคชัน GDX	https://www.youtube.com/watch?v=iKmkzNik9_c
7. คู่มือผู้ใช้งาน	https://gdx.dga.or.th/Uploads/DataDocExchCenter_UserManual_21062018.pdf
8. คู่มือผู้ดูแลระบบหน่วยงาน(Admin)	https://gdx.dga.or.th/Uploads/DataDocExchCenter_OrdAdminManual_21062018.pdf
9. คู่มือการสมัคร OpenID เพื่อใช้งาน GDX (กรณีไม่มี GovID หรือ MailGoThai)	https://gdx.dga.or.th/Uploads/OpenID_V2_UserManual_27062018.pdf

เอกสารที่เกี่ยวข้อง

เรื่อง	Links
1.แบบฟอร์มการลงทะเบียน GDX	FM-C17-016_Rev.0_แบบคำขอใช้บริการ_GDX.pdf
2.แบบฟอร์มการลงทะเบียน API	FM-C17-013_Rev.0_แบบคำขอใช้บริการ_Government_API.pdf
3.ตัวอย่าง MOU	ตัวอย่าง MOU
4.สาระสำคัญของระเบียบสำนักทะเบียนกลาง(ฉบับใหม่)	สาระสำคัญของระเบียบสำนักทะเบียนกลาง(ฉบับใหม่).pdf
5.ตัวอย่างหนังสือขออนุญาตเชื่อมโยงข้อมูลกรมพัฒนาธุรกิจการค้า	ตัวอย่างหนังสือขออนุญาตเชื่อมโยงข้อมูลกรมพัฒนาธุรกิจการค้า.pdf

เอกสารการแก้ไขปัญหาที่อาจเกิดขึ้น

เรื่อง	Links
1.กรณีติดตั้งโปรแกรม GovAMI ไม่สำเร็จ	https://sc.dga.or.th/info/gdx/wikis/uploads/bb759c501ec365b405ff3249014bb206/HowtoInstallWinsock.pdf
2.กรณี Smart Card Reader ไม่ได้อ่านบัตรประจำตัวประชาชน	https://sc.dga.or.th/info/gdx/wikis/uploads/d4a1d76adeedcc074327b2ef215e79bf/SmartCard_feitian_r301-c11_Manual.pdf
3.กรณีตรวจสอบพบ ERROR CODE X0003	https://sc.dga.or.th/info/gdx/wikis/uploads/2ffa83bec5df5cbc0365607a13e61df3/TestReturnCodeX0003.pdf

GDX คืออะไร

ระบบสำหรับเรียกดูข้อมูลจากหน่วยงานภาครัฐต่างๆ ในรูปแบบเอกสารดิจิทัล และสามารถ download เป็น PDF ได้ โดยใช้แทนสำเนาเอกสารได้ - รายละเอียดเพิ่มเติมเกี่ยวกับโครงการดูได้ที่

<https://sc.dga.or.th/info/gdx/wikis/home>

URL

<https://gdx.dga.or.th>

GDX มีกี่รูปแบบ

GDX มีการใช้งาน 2 รูปแบบ

1. แบบสำเร็จรูป โดยใช้งานผ่าน <https://gdx.dga.or.th>
สามารถใช้แทนสำเนา เข้าใช้งานข้อมูลได้ทันที เหมาะสำหรับหน่วยงานที่ต้องการความสะดวกรวดเร็วในการใช้งาน ไม่ต้องพัฒนาระบบเอง ไม่ต้องจัดซื้อซอฟต์แวร์และฮาร์ดแวร์ ง่ายในการใช้งาน
2. แบบ API
นำ API ไปพัฒนาใช้งานได้ตามต้องการด้วย Government API <https://dev.egov.go.th/Home/>
เหมาะสำหรับหน่วยงานที่ต้องการความยืดหยุ่นในการนำข้อมูลไปใช้งานในรูปแบบที่ต้องการ โดยการนำ API ไปพัฒนาเพิ่มเติมเอง

โดยมีคู่มือและระบบช่วยเหลือในการพัฒนารองรับเริ่มใช้งาน API ได้ที่ <https://dev.egov.go.th>

GDX แบบสำเร็จรูป มีข้อมูลอะไรบ้าง

ข้อมูลบุคคล

1. ข้อมูลบุคคล จากบัตรสมาร์ทการ์ด (on Card)

เรียกข้อมูลจากตัวบัตรประชาชน Smart Card ของประชาชน(ต้องมีบัตร) ใช้งานได้ทันที ไม่ต้องทำ MOU กับ สนง.ทะเบียนราษฎร

2. ข้อมูลบุคคล จากฐานข้อมูล IKNO

เรียกข้อมูลจากฐานข้อมูล IKNO ต้องมี MOU กับ สนง.ทะเบียนราษฎร ในการเรียกข้อมูลแบบ online ข้อมูลแสดงตามสิทธิ์ MOU ของแต่ละหน่วยงาน(ซึ่งแต่ละหน่วยงานอาจไม่เหมือนกัน)

- ข้อมูลสมาชิกในบ้าน(ทะเบียนบ้าน)
- ข้อมูลการเปลี่ยนชื่อ-นามสกุล
- ข้อมูลที่อยู่
- ข้อมูลส่วนบุคคล(จากฐานข้อมูล)

3. ข้อมูลบุคคล จากฐานข้อมูล Linkage Center

เรียกข้อมูลจากฐานข้อมูล Linkage Center ต้องมี MOU กับ สนง.ทะเบียนราษฎร ในการเรียกข้อมูลแบบ online ข้อมูลแสดงตามสิทธิ์ MOU ของแต่ละหน่วยงาน(ซึ่งแต่ละหน่วยงานอาจไม่เหมือนกัน)

- ข้อมูลส่วนบุคคล(จากฐานข้อมูล)
 - Linkage Service [00023][001] ข้อมูล ทะเบียนราษฎร
- ข้อมูลที่อยู่บุคคล(จากฐานข้อมูล)
 - Linkage Service [00023][027] ข้อมูล ที่อยู่บุคคลทุกประเภท
- ข้อมูลสมาชิกในบ้าน(ทะเบียนบ้าน)
 - Linkage Service [00023][007] ข้อมูล ทะเบียนราษฎร (รายการคนในบ้าน)
- ข้อมูลที่อยู่
 - Linkage Service [00023][008] ข้อมูล ทะเบียนบ้าน (รายละเอียดบ้าน)
- ข้อมูลการเปลี่ยนชื่อ-นามสกุล
 - Linkage Service [00023][013] ข้อมูล การจดทะเบียนเปลี่ยนชื่อตัว
 - Linkage Service [00023][017] ข้อมูล การจดทะเบียนเปลี่ยนชื่อสกุล

4. ข้อมูลบุคคล จากฐานข้อมูล Linkage Center แบบใช้สิทธิ์บัตรฯของเจ้าหน้าที่ ร่วมกับบัตรฯของประชาชน (ยังไม่เปิดให้บริการ) เรียกข้อมูลจากฐานข้อมูล Linkage Center ไม่ต้องมี MOU กับ สนง.ทะเบียนราษฎร ในการเรียกข้อมูลแบบ online ข้อมูลแสดงตามสิทธิ์ของประชาชน(เจ้าของข้อมูล) โดยต้องใช้บัตรประจำตัวประชาชนของเจ้าหน้าที่ และใช้บัตรประจำตัวของประชาชน คู่กัน

ข้อมูลนิติบุคคล

ประกอบด้วยข้อมูล

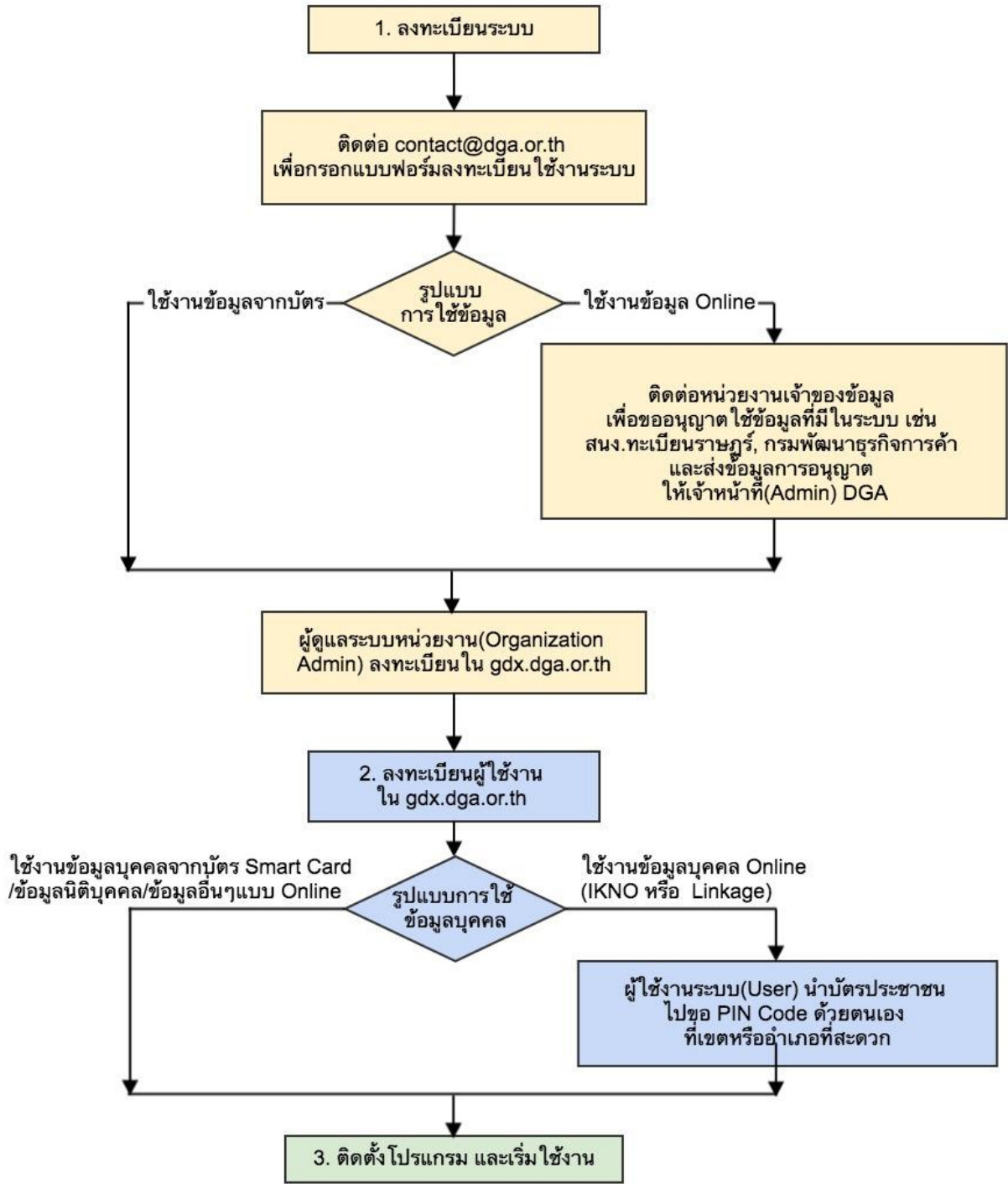
- * ข้อมูลนิติบุคคล (ข้อมูลหนังสือรับรองนิติบุคคล)
- * ข้อมูลผู้ถือหุ้น
- * ข้อมูลงบการเงิน
- * ข้อมูลหนังสือบริคณห์สนธิ ผู้ถือหุ้น งบการเงิน และเอกสารอื่นๆ

GDX แบบ API มีข้อมูลอะไรบ้าง

1. ข้อมูลบุคคล จากฐานข้อมูล IKNO (ทางกรมการปกครองกำลังจะเลิกใช้)
2. ข้อมูลบุคคล จากฐานข้อมูล Linkage Center ที่มีอยู่ในระบบ
<https://linkagemgmt.bora.dopa.go.th/#/>
3. ข้อมูลนิติบุคคล จาก DBD

เริ่มใช้งานอย่างไร

ขั้นตอนการติดต่อเพื่อขอใช้งานระบบสรุปได้ดังภาพข้างล่าง



1. ลงทะเบียนระบบ

1.1 ติดต่อ contact@dga.or.th เพื่อกรอกแบบฟอร์มลงทะเบียนใช้งานระบบ พร้อมรายชื่อสาขาย่อยของหน่วยงานในรูปแบบ excel(ถ้ามี) เพื่อให้เจ้าหน้าที่สำนักงานพัฒนารัฐบาลดิจิทัลทำการตั้งค่าระบบให้ (ระยะเวลา 1-2 วัน) : แบบฟอร์มการลงทะเบียน

1.2 กรณีที่ท่านต้องการใช้งานข้อมูลอื่นนอกจากข้อมูลจากบัตรประชาชน (smart card) ท่านต้องติดต่อหน่วยงานเจ้าของข้อมูล เพื่อขออนุญาตใช้ข้อมูลที่มีในระบบเช่น สนง.ทะเบียนราษฎร์, กรมพัฒนาธุรกิจการค้า และส่งข้อมูลการอนุญาตให้เจ้าหน้าที่(Admin) (ระยะเวลา ขึ้นอยู่กับการประสานงานของหน่วยงานเอง)

1.3 ผู้ดูแลระบบหน่วยงาน(Organization Admin) เข้าลงทะเบียนใน gdx.dga.or.th และรอสำนักงานพัฒนารัฐบาลดิจิทัล ตรวจสอบ และอนุมัติ เปิดสิทธิเข้าใช้เมนูต่างๆ (ระยะเวลา 1-2 วัน)

2. ลงทะเบียนผู้ใช้งาน

ผู้ใช้งานระบบ(User) ลงทะเบียนใน gdx.dga.or.th(โดยใช้ GovID/Mailgothai หรือ OpenID) และรอผู้ดูแลระบบหน่วยงานของท่านเอง(ในข้อ 1.3) ตรวจสอบและอนุมัติ เปิดสิทธิเข้าใช้เมนูต่างๆ (ระยะเวลา ขึ้นอยู่กับผู้ดูแลหน่วยงานกำหนดเอง)

3. ติดตั้งโปรแกรม และเริ่มใช้งาน

ผู้ใช้งานระบบ(User) สามารถติดตั้งโปรแกรมเสริมต่างๆด้วยตนเอง เช่น โปรแกรม AMI , Reader และสามารถเริ่มใช้งานได้ทันที

เอกสารการลงทะเบียนมีอะไรบ้าง

- แบบฟอร์มการลงทะเบียน GDX : FM-C17-016_Rev.0_แบบคำขอใช้บริการ_GDX.pdf
https://sc.dga.or.th/info/gdx/wikis/uploads/ade23e0856761d1def86a2b137b66cdd/FM-C17-016_Rev.0_แบบคำขอใช้บริการ_GDX.pdf
- แบบฟอร์มการลงทะเบียน API : FM-C17-013_Rev.0_แบบคำขอใช้บริการ_Government_API.pdf
https://sc.dga.or.th/info/gdx/wikis/uploads/828ce9ab0e6281c374cb655f39ca70a7/FM-C17-013_Rev.0_แบบคำขอใช้บริการ_Government_API.pdf

การขอสิทธิการใช้งานข้อมูลต่างๆ จากหน่วยงานที่เกี่ยวข้อง

ขอสิทธิการใช้งานข้อมูลบุคคลจากบัตรประจำตัวประชาชน (Smart Card)

เจ้าหน้าที่หน่วยงานไม่ต้องขอใช้สิทธิการใช้ข้อมูลจากกรมการปกครอง สามารถใช้งานได้ทันที

ขอสิทธิการใช้งานข้อมูลบุคคล Linkage Center อย่างไร

1. ทำ MOU เพื่อใช้งานข้อมูลบุคคล กับ สนง.ทะเบียนราษฎร กรมการปกครอง ตัวอย่าง MOU
2. ทำหนังสือลงทะเบียน Super User Linkage Center ไปยัง สนง.ทะเบียนราษฎร (ตัวอย่างหนังสือ)
3. เมื่อเจ้าหน้าที่หน่วยงานได้รับสิทธิ์ Super User Linkage Center แล้ว Super User สามารถลงทะเบียนและจัดการสิทธิ์ของเจ้าหน้าที่หน่วยงานที่เป็นผู้ใช้งานระบบ (User) ในหน่วยงานตนเองได้ตามคู่มือในระบบ Linkage Management

หน่วยงานที่ต้องการใช้งานข้อมูลดังกล่าวต้องดำเนินการตามแนวทางปฏิบัติเกี่ยวกับการเก็บรักษา การตรวจสอบและควบคุมการเข้าใช้ข้อมูลทะเบียนราษฎรเพื่อคุ้มครองข้อมูลส่วนบุคคล การแก้ไขปรับปรุงข้อมูลให้ถูกต้อง และการเชื่อมโยงคอมพิวเตอร์เพื่อใช้ประโยชน์ข้อมูลจากฐานข้อมูลทะเบียนประวัติราษฎรในการปฏิบัติหน้าที่และการบริการภาครัฐของส่วนราชการและหน่วยงานของรัฐ ตาม [ระเบียบสำนักทะเบียนกลางว่าด้วยการคุ้มครองและการจัดการข้อมูลทะเบียนประวัติราษฎร](#) โดยเคร่งครัด

สิ่งที่หน่วยงานท่านต้องเตรียมการ

กรณีที่ต้องการใช้ข้อมูลบุคคล ไม่ว่าจะเป็นการอ่านข้อมูลจากบัตรประจำตัวประชาชน (Smart Card) หรือการเชื่อมโยงข้อมูลจากฐานข้อมูลทะเบียนราษฎร ท่านต้องมีเครื่องอ่านบัตรประจำตัวประชาชน (Smart Card Reader) 1 เครื่องสำหรับเจ้าหน้าที่ที่ต้องเข้าถึงข้อมูลดังกล่าวแต่ละท่าน โดยอุปกรณ์ดังกล่าวมีคุณสมบัติ ดังนี้ <https://gdx.dga.or.th/Uploads/DetailsAndFeatures.pdf>

การให้บริการของ สพร. ไม่ครอบคลุมถึงการสนับสนุนเครื่องอ่านบัตรประจำตัวประชาชน (Smart Card Reader)

Smart Card Reader Spec : [SmartCard_reader__Spec.pdf](#)

วิธีการใช้งาน : การใช้งานผ่านเว็บแอปพลิเคชัน

การใช้งานในลักษณะนี้เหมาะกับหน่วยงานที่ยังไม่มีระบบสารสนเทศ หรืออยู่ระหว่างการพัฒนา ระบบสารสนเทศเพื่อรองรับงานบริการที่เกี่ยวข้อง - เจ้าหน้าที่สามารถใช้ระบบกลางของ สพร. ในการเข้าถึงข้อมูลต่างๆ ของหน่วยงานภาครัฐตามสิทธิที่ตนได้รับทันที



- 1.
2. คู่มือผู้ใช้งาน(User)
https://gdx.dga.or.th/Uploads/DataDocExchCenter_UserManual_21062018.pdf
3. คู่มือผู้ดูแลระบบหน่วยงาน (Admin)
https://gdx.dga.or.th/Uploads/DataDocExchCenter_OrdAdminManual_21062018.pdf
4. คู่มือการสมัคร OpenID
https://gdx.dga.or.th/Uploads/OpenID_V2_UserManual_27062018.pdf

การใช้งานผ่าน Application Program Interface (API)

หากหน่วยงานท่านมีระบบการให้บริการผ่านช่องทางออนไลน์ (e-Service) หรือระบบสนับสนุนการให้บริการ (Backend) อยู่แล้ว และต้องการเชื่อมโยงข้อมูลต่างๆ ขึ้นต้นกับระบบของหน่วยงานท่าน ท่านสามารถเชื่อมโยงข้อมูลต่างๆ ผ่าน Application Program Interface (API) ได้ โดยมีรายละเอียด และตัวอย่างวิธีการเรียกใช้ข้อมูลตามข้างล่าง

- ท่านสามารถดูรายละเอียด API ต่างๆ ได้ที่ <https://app.swaggerhub.com/apis/dga>
- ตัวอย่างวิธีการเรียกใช้ API เพื่อเชื่อมโยงข้อมูลจากบัตรประชาชนแบบ Smart Card หรือจากระบบฐานข้อมูลของหน่วยงานต่างๆ ที่เกี่ยวข้อง <https://sc.dga.or.th/tutorials>

วิธีการแก้ไขปัญหา (Troubleshooting)

รองรับระบบปฏิบัติการใดบ้าง

หากท่านต้องการเข้าถึงข้อมูลบุคคล ไม่ว่าจะเป็นการอ่านข้อมูลจากบัตรประจำตัวประชาชน (Smart Card) หรือการอ่านข้อมูลจากฐานข้อมูลทะเบียนราษฎร ท่านจำเป็นต้องใช้ระบบนระบบปฏิบัติการ Windows 7, 8 และ 10

ใช้งานกับเว็บเบราว์เซอร์ใดได้บ้าง

สามารถใช้กับ Browser Chrome version ปัจจุบัน ,Firefox 63.0.1 ขึ้นไป ,IE 9 และ 10

ไม่มีชื่อหน่วยงานให้เลือกในระบบ GDx

กรุณาแจ้ง DGA Contact Center ที่หมายเลขโทรศัพท์ 02-612-6060 หรืออีเมล contact@dga.or.th เพื่อขอใช้บริการ สำหรับลงทะเบียนหน่วยงานของท่านเข้าฐานข้อมูลระบบ GDx

การเพิ่มสาขาย่อยของหน่วยงาน ทำอย่างไร

กรณีที่มีข้อมูลหน่วยงานในระบบแล้ว : ผู้ดูแลระบบของหน่วยงาน จัดทำรายชื่อสาขาย่อยของหน่วยงานในรูปแบบexcel และส่งอีเมลแจ้งความประสงค์มาที่ DGA Contact Center ที่หมายเลขโทรศัพท์ 02-612-6060 หรืออีเมล contact@dga.or.th

กรณีที่ยังไม่มีข้อมูลหน่วยงานในระบบ : ให้เขียนใบคำขอใช้บริการ พร้อมแนบ รายละเอียดสาขาย่อย เพื่อดำเนินการลงทะเบียนหน่วยงานและเพิ่มข้อมูลสาขา

แต่ละหน่วยงานมีผู้ดูแลระบบได้กี่ท่าน

แต่ละหน่วยงานสามารถมีผู้ดูแลระบบได้มากกว่า 1 ท่าน แต่สพร. จะกำหนดผู้ดูแลระบบของหน่วยงานท่านแรก (ตามที่ระบุในใบคำขอ) จากผู้ดูแลระบบของหน่วยงานสามารถกำหนดสิทธิ์ผู้ดูแลระบบท่านอื่นๆของหน่วยงานเพิ่มขึ้นได้เอง โดยไม่ต้องแจ้งให้สพร. ดำเนินการ

การบริหารจัดการและอนุมัติสิทธิ์ผู้ใช้ของหน่วยงาน

เป็นสิทธิ์ของผู้ดูแลระบบของหน่วยงานดำเนินการเอง โดยก่อนที่จะอนุมัติผู้ใช้งานควรต้องมีการตรวจสอบผู้ใช้งานเป็นเจ้าหน้าที่ของหน่วยงานจริงหรือไม่ ก่อนที่จะทำการอนุมัติสิทธิ์ เนื่องจากอาจมีโอกาที่เจ้าหน้าที่หน่วยงานอื่นเลือกขอสมัครผิดหน่วยงานเข้ามาได้

กรณีเข้าสู่ระบบ GDX และ login ด้วย OpenID หรือ MailgoThai แล้ว ขึ้นข้อมูลว่า "ท่านไม่ได้รับสิทธิ์เข้าใช้งานระบบ"

กรณีเป็นผู้ใช้ของหน่วยงาน : ข้อมูลของท่านอยู่ระหว่างการอนุมัติจากผู้ดูแลระบบของหน่วยงาน (ให้ติดต่อผู้ดูแลระบบของหน่วยงานท่าน)หรือ ผู้ดูแลระบบ ระบุรับสิทธิ์การใช้งาน

กรณีเป็นผู้ดูแลระบบท่านแรก (และเข้าสู่ระบบครั้งแรก) : อยู่ระหว่างการอนุมัติจากผู้ดูแลระบบของสำนักงานพัฒนารัฐบาลอิเล็กทรอนิกส์ หากการอนุมัติล่าช้า สามารถติดต่อสอบถามข้อมูลเข้ามาที่ DGA Contact Center ที่หมายเลขโทรศัพท์ 02-612-6060 หรืออีเมล contact@dga.or.th

กรณีหลังจากติดตั้งจาก GovAMI จากระบบไม่สำเร็จ

วิธีการติดตั้ง Winsock กรณีหลังจากติดตั้งจาก GovAMI ไม่สำเร็จ

ให้ดำเนินการตามขั้นตอนในเอกสารนี้

<https://sc.dga.or.th/info/gdx/wikis/uploads/bb759c501ec365b405ff3249014bb206/HowtoInstallWinsock.pdf>

กรณี Smart Card Reader ไม่ได้อ่านบัตรประจำตัวประชาชน

ให้ทดสอบการอ่านบัตรแบบ offline ตามขั้นตอนในเอกสารการติดตั้ง Driverเครื่องอ่านบัตร SmartCard รุ่น feitianr301-c11 กับระบบ

https://sc.dga.or.th/info/gdx/wikis/uploads/d4a1d76adeedcc074327b2ef215e79bf/SmartCard_feitian_r301-c11_Manual.pdf

Error Code x0003 คืออะไร

เกิดจากการที่ระบบไม่สามารถเชื่อมต่อมายังเครื่องแม่ข่ายได้

ให้ตรวจสอบและดำเนินการตามขั้นตอนในเอกสารนี้

<https://sc.dga.or.th/info/gdx/wikis/uploads/2ffa83bec5df5cbc0365607a13e61df3/TestReturnCodeX0003.pdf>

เจ้าหน้าที่ login ไม่ได้ ระบบแสดง error code 95001

หน่วยงานของท่านจำเป็นต้องกำหนดสิทธิ์ของเจ้าหน้าที่ของหน่วยงานแต่ละท่านที่จะเข้าถึงข้อมูล
กรรมการปกครองผ่านระบบ Linkage Center ก่อน

ขอให้เจ้าหน้าที่ที่ได้รับสิทธิ Super User ของ Linkage Center ของหน่วยงานท่านเข้าไปดำเนินการ
ดังกล่าวได้ที่ <https://linkagemgmt.bora.dopa.go.th/#/> หากดำเนินการแล้วจึงจะสามารถเรียกข้อมูลใน GDX ได้

เจ้าหน้าที่ เรียกข้อมูลไม่ได้ ระบบแสดง error code 95011

หน่วยงานยังไม่ได้รับสิทธิ์จาก Service ปลายทาง ให้ตรวจสอบสิทธิการเรียกใช้ข้อมูลจากสำนักทะเบียน
ราษฎร กรรมการปกครอง

ขอให้เจ้าหน้าที่ที่ได้รับสิทธิ Super User ของ Linkage Center ของหน่วยงานท่าน ทำการติดต่อกรรมการ
ปกครองเพื่อขอใช้ข้อมูล Service ดังกล่าวเพิ่ม

Error Code 9xxxx คืออะไร

กรณีที่ท่านไม่สามารถเชื่อมโยงข้อมูลผ่านระบบ Linkage Center ได้ โดยระบบแจ้ง error code ที่ขึ้นต้น
ด้วย 9 ให้ดูความหมายของ error code ดังกล่าวได้จากหน้าเว็บไซต์หลักของระบบ Linkage Center
<https://linkagemgmt.bora.dopa.go.th/#/>

HTTP Status Code คืออะไร

ให้ดูความหมายของ HTTP Status code ดังกล่าวได้จากหน้าเว็บไซต์ <https://bit.ly/2Y5oETi>

กรณีข้อมูลที่เรียกดูไม่ถูกต้อง ไม่ตรงกับปัจจุบัน หรือต้องการแจ้งแก้ไขข้อมูล

ให้หน่วยงานผู้ใช้งาน หรือเจ้าของข้อมูล (ประชาชน หรือนิติบุคคล) ติดต่อหน่วยงานที่รับผิดชอบข้อมูล
นั้นๆ โดยตรง

ข้อมูลนิติบุคคล หน่วยงานแจ้งเพื่อแก้ไขข้อมูลโดยตรงที่กรมพัฒนาธุรกิจการค้า (DBD) itcenter@dbd.go.th หรือ DBD Call Center เบอร์ 1570 ติดต่อศูนย์เอกสาร หรือ ฝ่ายจองชื่อนิติบุคคล โทร 025474450

ข้อมูลบุคคล แจ้งให้ประชาชนติดต่อจุดให้บริการทำบัตรประชาชนทั่วประเทศ

(ข้อแนะนำ) ขั้นตอนเบื้องต้นในการรับแจ้งปัญหา

1. ข้อมูลผู้ใช้งาน เช่น ชื่อหน่วยงาน เบอร์ติดต่อกลับ email ชื่อผู้ใช้งาน เลขบัตรประจำตัวประชาชนที่ใช้ งานระบบ
2. ระบบที่ใช้งาน เช่น ระบบ GDX ข้อมูลบุคคลแบบ Linkage เมนูข้อมูลบุคคล
3. ข้อมูลหลักฐานที่แสดงว่าใช้งานไม่ได้ เช่น
 - หมายเลข error code
 - รูปแคปเจอร์หน้าจอ GovAMI tab login, tab log, tab ช่วยเหลือ
 - รูปแคปเจอร์หน้าจอระบบ GDX ที่แสดง error
 - ประเภทการเชื่อมต่อที่ใช้ เช่น internet, gin