



กรมอนามัย
DEPARTMENT OF HEALTH

สรุปผลการดำเนินงานตาม แผนปฏิบัติการกรมอนามัย รอบ 12 เดือน ประจำปีงบประมาณ พ.ศ. 2565

คลัสเตอร์อนามัยสิ่งแวดล้อม

การประชุมเชิงปฏิบัติการ"การติดตามและประเมินผลการดำเนินงานกรมอนามัย รอบ 12 เดือน ประจำปีงบประมาณ พ.ศ. 2565"
ระหว่างวันที่ 9-11 สิงหาคม 2565 ณ โรงแรมเจริญโฮเต็ล โรงแรมโมโคและมณฑาทิพย์ ฮอลล์ ศูนย์ประชุมและจัดแสดงสินค้านานาชาติ อำเภอเมือง จังหวัดอุดรธานี

กรอบการนำเสนอ

01

สถานการณ์ผลการดำเนินงาน ปีงบประมาณ พ.ศ. 2565

02

Key Activity สำคัญที่ได้ดำเนินการในปีงบประมาณ พ.ศ.2565

03

ปัจจัยที่มีผลต่อความสำเร็จ (GAP/LAG)

04

แผนปฏิบัติการคลังเครื่องมือสิ่งแวดลอม ปีงบประมาณ พ.ศ. 2566



เป้าประสงค์หลัก: ประชาชนทุกกลุ่มวัยอยู่ในสิ่งแวดล้อมที่เอื้อต่อการมีสุขภาพดี
เป้าหมายประสงค้อย 1. ประชาชนได้รับการปกป้องสุขภาพจากความเสียงด้านสุขอนามัยและมลพิษสิ่งแวดล้อม
2. ประชาชนมีความรอบรู้ด้านอนามัยสิ่งแวดล้อม

ตัวชี้วัด/ค่าเป้าหมาย : 1. อัตราป่วยด้วยโรคที่เกี่ยวข้องเนื่องจากอาหารและน้ำเป็นสื่อ และโรคระบบทางเดินหายใจ ลดลงร้อยละ 5 เทียบปีฐาน 2564 2. ปชช. มีพฤติกรรม อว.ที่พึงประสงค์ ร้อยละ 85 (สวมหน้ากาก ล้างมือ ทำความสะอาด คัดแยกขยะ)
 3. สถานประกอบการประเมินตนเองผ่านเกณฑ์ในระบบ TSC* ร้อยละ 90 4. จังหวัด อปท. สถานบริการสาธารณสุข สถานประกอบการ พัฒนา อว. ได้ตามเกณฑ์ที่กำหนด

กลุ่มเป้าหมาย กลุ่มเป้าหมาย : 1) ระดับจังหวัด : สจว., คสจ. 2) ระดับอำเภอ : สสอ., พชอ. 3) ระดับตำบล : อปท., ชุมชน 4) ประชาชน : อสม., ผู้ประกอบการ 5) ภาคีเครือข่ายภาครัฐ ภาคเอกชน และภาคประชาสังคม

กลยุทธ์

1. ขับเคลื่อนกฎหมายและนโยบาย	2. เสริมสร้างความเข้มแข็งและความร่วมมือภาคีเครือข่าย	3. สร้างความรอบรู้ด้านอนามัยสิ่งแวดล้อม	4. เพิ่มประสิทธิภาพปฏิบัติการเชิงรุกระดับพื้นที่
-------------------------------------	---	--	---

มาตรการ

1. พัฒนา ปรับปรุง และขับเคลื่อนกฎหมายว่าด้วยการสาธารณสุข 2. ขับเคลื่อนนโยบายและยุทธศาสตร์ด้านอนามัยสิ่งแวดล้อม (NEHAP4 /จัดการมูลฝอยติดเชื้อ/สิ่งปฏิกูล/CC/มลพิษอากาศ) 3. พัฒนาระบบกำกับติดตามการบังคับใช้กฎหมายของ อปท. ผ่านระบบดิจิทัล	1. สนับสนุนกลไกขับเคลื่อนการดำเนินงานระดับเขต จังหวัด อำเภอ ท้องถิ่น และชุมชน 2. ยกกระดับความร่วมมือภาคีเครือข่ายเพื่อการจัดการ อว. 3. ออกแบบระบบและบริหารจัดการกำลังคนด้านอนามัยสิ่งแวดล้อมให้ตอบสนองต่อสถานการณ์ 4. พัฒนาขีดความสามารถบุคลากรด้าน อว. ในรูปแบบดิจิทัล	1. สร้างความตระหนักภูมิรู้สิทธิและหน้าที่ตามกฎหมายว่าด้วยการสาธารณสุขสำหรับประชาชนและผู้ประกอบการ 2. สร้างกลไก และส่งเสริมความรู้ พฤติกรรมอนามัยสิ่งแวดล้อมสำหรับประชาชนและผู้ประกอบการ 3. ส่งเสริมบทบาทภาคประชาชนและผู้ประกอบการในการจัดการอนามัยสิ่งแวดล้อม	1. พัฒนาและยกระดับการเชื่อมโยงและใช้ประโยชน์ข้อมูลในการเฝ้าระวังและคาดการณ์ผลกระทบต่อสุขภาพ เพื่อนำไปสู่การจัดการอนามัยสิ่งแวดล้อม 2. ออกแบบระบบและเพิ่มขีดสมรรถนะทีมปฏิบัติการด้านอนามัยสิ่งแวดล้อมระดับเขต จังหวัด 3. เพิ่มประสิทธิภาพการดำเนินงาน โดยใช้ใช้เทคโนโลยีดิจิทัล
--	--	---	--

โครงการสำคัญ

1. โครงการพัฒนาอนามัยสิ่งแวดล้อมในพื้นที่โครงการพระราชดำริและโครงการเฉลิมพระเกียรติ 2. โครงการส่งเสริมการลดและป้องกันปัจจัยเสี่ยงและการจัดการอนามัยสิ่งแวดล้อมของพื้นที่เฉพาะ 3. โครงการยกระดับการจัดการสุขาภิบาลอาหารและน้ำ อนามัยสิ่งแวดล้อมรองรับการท่องเที่ยว	4. โครงการยกระดับท้องถิ่น ชุมชน จัดการอนามัยสิ่งแวดล้อมเพื่อเมืองสุขภาพดี 5. โครงการยกระดับคุณภาพการจัดการอนามัยสิ่งแวดล้อมสถานบริการสาธารณสุขที่เป็นมิตรกับสิ่งแวดล้อมและสุขภาพ 6. โครงการยกระดับมาตรฐานการจัดการอนามัยสิ่งแวดล้อมในภาวะฉุกเฉินและสาธารณสุข
---	--

	ไตรมาส 1	ไตรมาส 2	ไตรมาส 3	ไตรมาส 4
ระดับความสำเร็จ	1. ส่วนกลางและศูนย์อนามัย มีการขับเคลื่อนระบบและกลไกศูนย์คาดการณ์ผลกระทบต่อสุขภาพจากปัจจัยเสี่ยงด้าน อว. 2. มีแผนการขับเคลื่อนงานกฎหมายและนโยบายกับหน่วยงานภาคีที่เกี่ยวข้อง 3. มีหลักสูตร ชุดความรู้ และคู่มือแนวปฏิบัติด้านการจัดการอนามัยสิ่งแวดล้อม ที่สอดคล้องสถานการณ์ปัจจุบันและพร้อมใช้งานในระบบ Digital Platform 4. บุคลากร (ศอ./สจว./สสอ./อปท.) และภาคีเครือข่าย ได้รับการพัฒนาขีดความสามารถด้านกฎหมายและอนามัยสิ่งแวดล้อม 5. ปชช. มีพฤติกรรม อว.ที่พึงประสงค์ (สวมหน้ากาก และล้างมือ) ร้อยละ 85	1. โรงพยาบาลพัฒนาอนามัยสิ่งแวดล้อมได้ตามเกณฑ์ GCH (1. ระดับดีมากขึ้นไป ร้อยละ 95 ระดับดีมาก Plus ร้อยละ 55) 2. ผู้ประกอบการเข้าถึงการประเมินครอบคลุม 76 จังหวัดและ กทม. 3. มีระบบการประเมิน EHA ออนไลน์ 4. สถานประกอบการกิจการดำเนินการตามมาตรการด้านอนามัยสิ่งแวดล้อมเพื่อป้องกันการแพร่ระบาดของโรคโควิด 19 ร้อยละ 40 5. ปชช. มีพฤติกรรม อว.ที่พึงประสงค์ สวมหน้ากาก ล้างมือ และทำความสะอาด ร้อยละ 85	1. จังหวัดมีการขับเคลื่อนการดำเนินงานอาหารปลอดภัยที่มีประสิทธิภาพ (อาหารริมบาทวิถี 15 แห่ง ตลาดนัดน้ำซ้อ และร้านอาหาร 76 แห่ง) 2. อปท.ประเมินตนเองในแพลตฟอร์ม EHA ร้อยละ 50 3. สถานประกอบการกิจการดำเนินการตามมาตรการด้านอนามัยสิ่งแวดล้อมเพื่อป้องกันการแพร่ระบาดของโรคโควิด 19 ร้อยละ 60 4. ปชช. มีพฤติกรรม อว.ที่พึงประสงค์ (สวมหน้ากาก ล้างมือ ทำความสะอาด คัดแยกขยะ) ร้อยละ 85	1. จังหวัดมีการปัจจัยเสี่ยงด้านสิ่งแวดล้อมที่ส่งผลกระทบต่ออัตราการลดของอัตราป่วยด้วยโรคที่เกี่ยวข้องกับสุขอนามัยและมลพิษสิ่งแวดล้อม ร้อยละ 60 2. จังหวัดมีการขับเคลื่อนการดำเนินงานอาหารปลอดภัยที่มีประสิทธิภาพ (อาหารริมบาทวิถี 76 แห่ง / ตลาดนัดน้ำซ้อ และร้านอาหาร 380 แห่ง) 3. โรงพยาบาลพัฒนาอนามัยสิ่งแวดล้อมได้ตามเกณฑ์ GCH (1. ระดับดีมากขึ้นไป ร้อยละ 98/ ระดับดีมาก Plus ร้อยละ 60) 4. องค์กรปกครองส่วนท้องถิ่น มีการจัดการอนามัยสิ่งแวดล้อมที่มีประสิทธิภาพ (1. เทศบาล พัฒนาผ่านเกณฑ์ EHA ร้อยละ 70 2. อบต. จัดการอนามัยสิ่งแวดล้อมเพื่อชุมชนและท้องถิ่น ร้อยละ 15) 5. สถานประกอบการกิจการดำเนินการตามมาตรการด้านอนามัยสิ่งแวดล้อม เพื่อป้องกันการแพร่ระบาดของโรคโควิด 19 ร้อยละ 90 6. มีข้อเสนอเชิงนโยบายการขับเคลื่อนงานอนามัยสิ่งแวดล้อม ปี 2566

กรอบการขับเคลื่อนงานตามประเด็นงานสำคัญคลัสเตอร์อนามัยสิ่งแวดล้อม

1. Sanitation

งานด้านการจัดการ
คุณภาพน้ำ การ
สุขาภิบาล และสุขอนามัย



2. Environmental Health

งานด้านอนามัย
สิ่งแวดล้อม



3. สนับสนุนการขับเคลื่อนการดำเนินงานอวล.

LAW

LAB

Env.H DATA CENTER

1. Sanitation

งานด้านการจัดการ
คุณภาพน้ำ การ
สุขาภิบาล และสุขอนามัย



1. การดำเนินงานภายใต้ประเด็นงาน ด้านการจัดการคุณภาพน้ำ การสุขาภิบาลและสุขอนามัย (Sanitation)



1.1 สรุปผลการดำเนินงานตัวชี้วัดสำคัญ ปีงบประมาณ พ.ศ. 2565

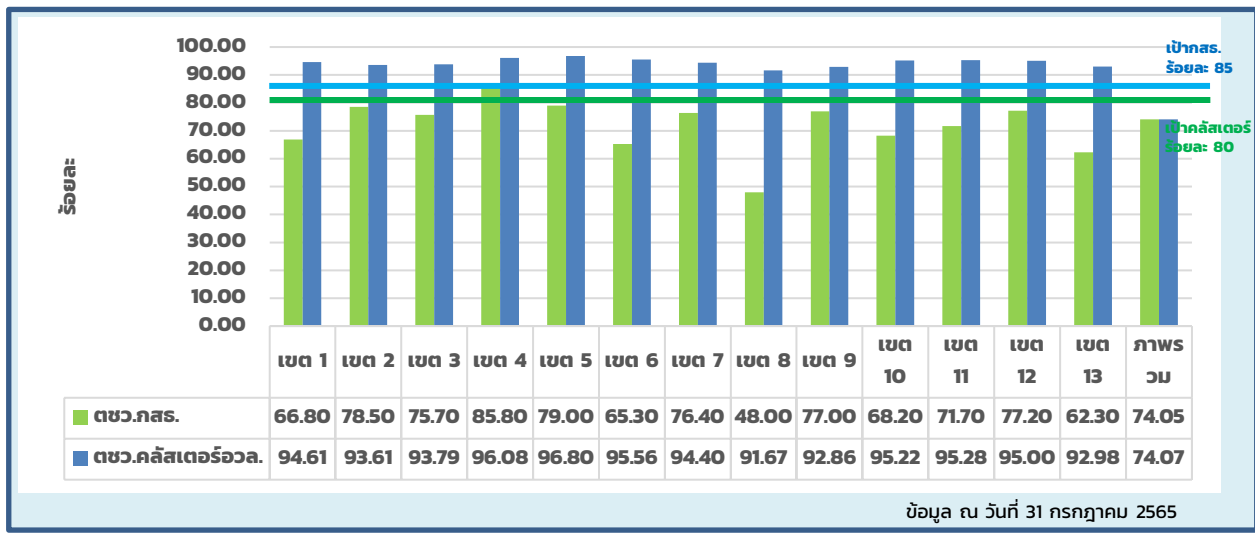
ด้านการจัดการคุณภาพน้ำ การสุขาภิบาล และสุขอนามัย (Sanitation)

ตัวชี้วัด	ค่าเป้าหมาย	ผลงาน	สถานะการดำเนินงาน
1. ประชาชนมีพฤติกรรมที่พึงประสงค์ <ul style="list-style-type: none">พฤติกรรมป้องกันโรค (สวมหน้ากาก ล้างมือ เว้นระยะห่าง)พฤติกรรมอนามัยสิ่งแวดล้อม (สวมหน้ากาก/ล้างมือ/ทำความสะอาด/คัดแยกขยะ)	ร้อยละ 80 ร้อยละ 85	ร้อยละ 74.05 ร้อยละ 74.07	ไม่ผ่าน
2. กิจการ/กิจกรรม/สถานประกอบการปฏิบัติตามมาตรการ	ร้อยละ 90	ร้อยละ 98.45	ผ่าน
3. จังหวัดมีการขับเคลื่อนการดำเนินงานอาหารปลอดภัยที่มีประสิทธิภาพ <ul style="list-style-type: none">Street Food Good HealthTemporary Market (ตลาดนัด)ร้านอาหาร CFGT+	76 จังหวัด 76 จังหวัด 76 จังหวัด	50 จังหวัด 44 จังหวัด 44 จังหวัด	ไม่ผ่าน
สรุปภาพรวม 3 ตัวชี้วัด			ผ่าน 1 ตัวชี้วัด ไม่ผ่าน 2 ตัวชี้วัด

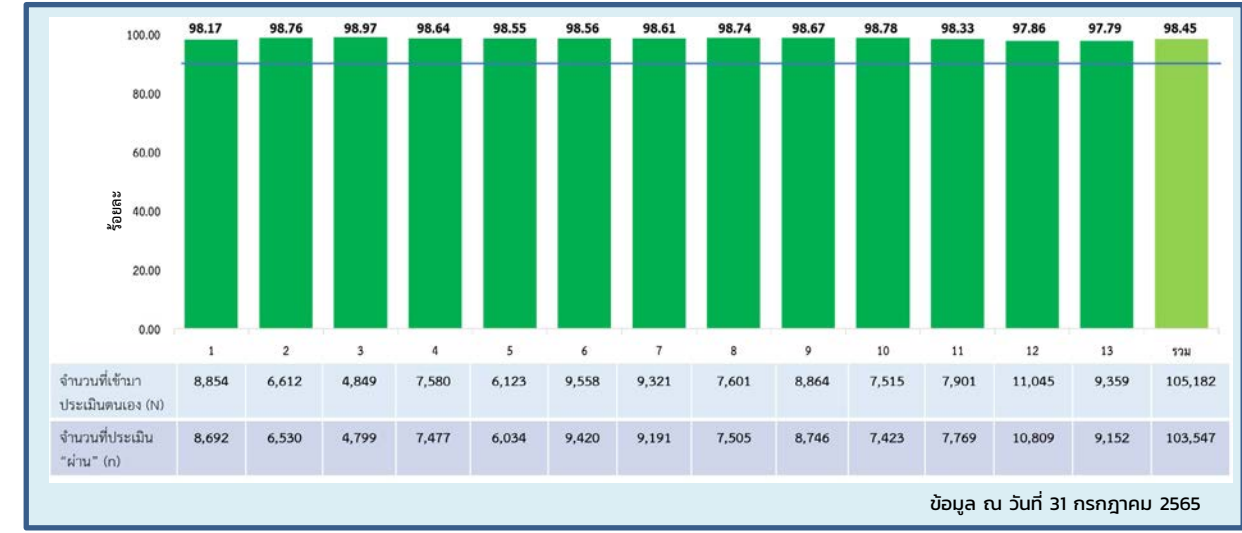


1.1 ผลการดำเนินงานตัวชี้วัดสำคัญ ปังบประมาณ พ.ศ. 2565 (ต่อ)

01 ประชาชนมีพฤติกรรมป้องกันโรคฟุ้งประสงค์ **ผลงาน**
 ตชว.กสร. (สวมหน้ากาก ล้างมือ เว้นระยะห่าง) เป้าหมาย : ร้อยละ 80 **74.05%**
 ตชว.คลัสเตอร์อวล.(สวมหน้ากาก/ล้างมือ/ทำความสะอาด/คัดแยกขยะ) **74.07%**
 เป้าหมาย : ร้อยละ 88



02 กิจการ/กิจกรรม/สถานประกอบการปฏิบัติ **ผลงาน**
 ตามมาตรการ (9 Settings) **98.45%**
 เป้าหมาย : ร้อยละ 90



ปัญหา/อุปสรรคที่ส่งผลให้ไม่บรรลุเป้าหมาย

- สถานการณ์มีการผ่อนคลายมากขึ้น
- มีข้อจำกัดในการทำมาสะอาดพื้นผิวสัมผัสและการคัดแยกขยะในบ้าน

แผนการขับเคลื่อนเพื่อให้บรรลุเป้าหมาย

- ประชาสัมพันธ์/สื่อสารพฤติกรรมป้องกันการแพร่ระบาดประชาชนอย่างต่อเนื่อง

ปัจจัยแห่งความสำเร็จ

- พลักดันเชิงนโยบายระดับเขตสุขภาพ/ระดับจังหวัด เพื่อยกระดับการจัดการความเสี่ยงด้านสิ่งแวดล้อมที่ส่งผลต่อสุขภาพของประชาชนในพื้นที่
- มีการใช้กลไกคกก.ระดับจังหวัด เช่น คสจ.คกก.โรคจากการประกอบอาชีพและสิ่งแวดล้อม หรือคกก.อื่นๆ เพื่อแก้ไขปัญหาด้านอวล.



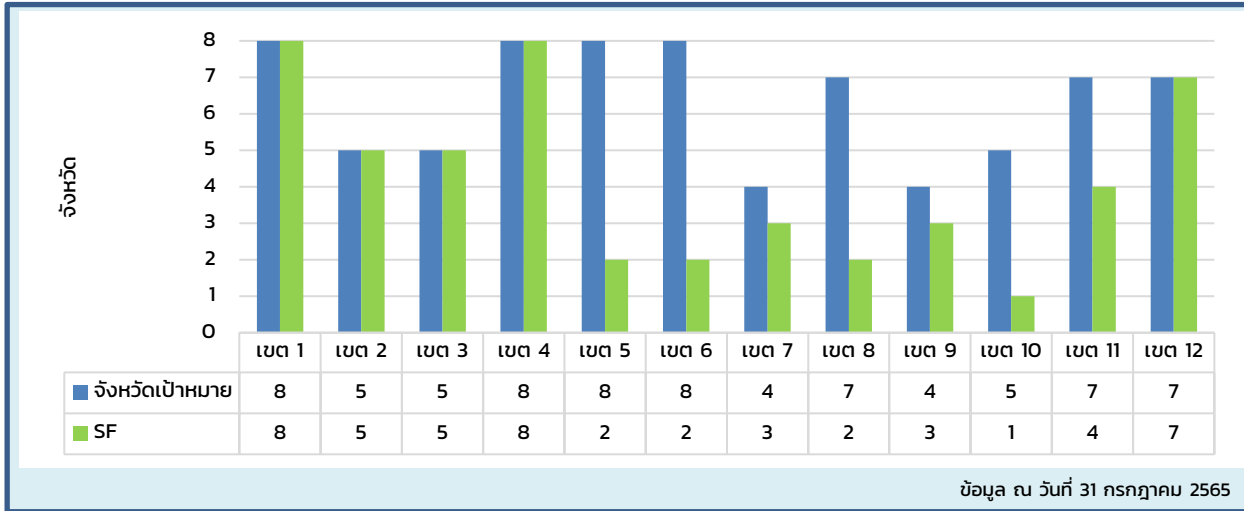
1.1 ผลการดำเนินงานตัวชี้วัดสำคัญ ปีงบประมาณ พ.ศ. 2565 (ต่อ)

03

จังหวัดมีการขับเคลื่อนการดำเนินงานอาหารปลอดภัยที่มีประสิทธิภาพ เป้าหมาย : 76 จังหวัด

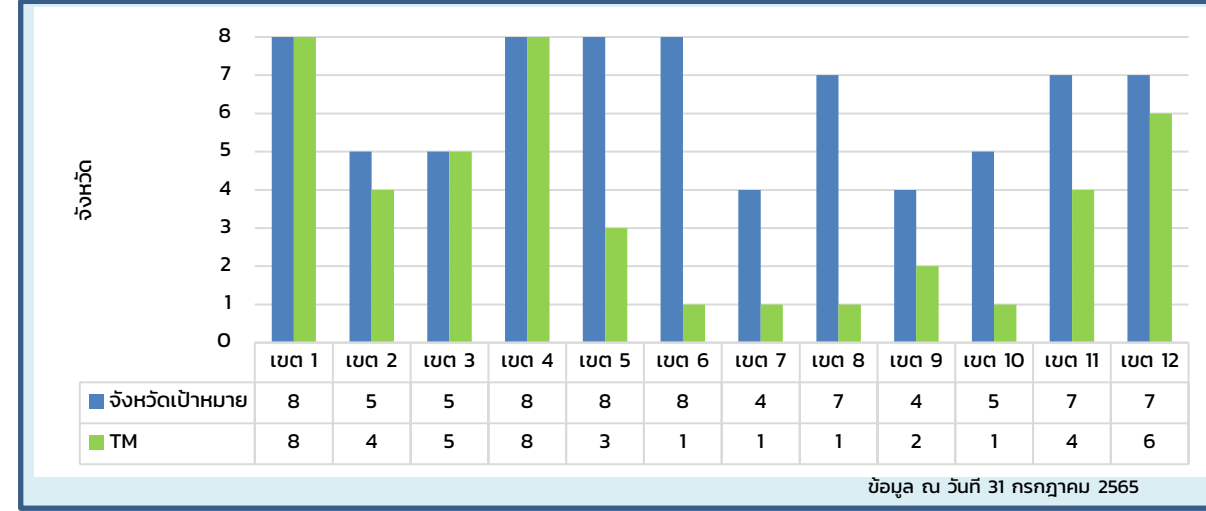
● Street Food Good Health

ผลงาน 50 จว. (65.79%)



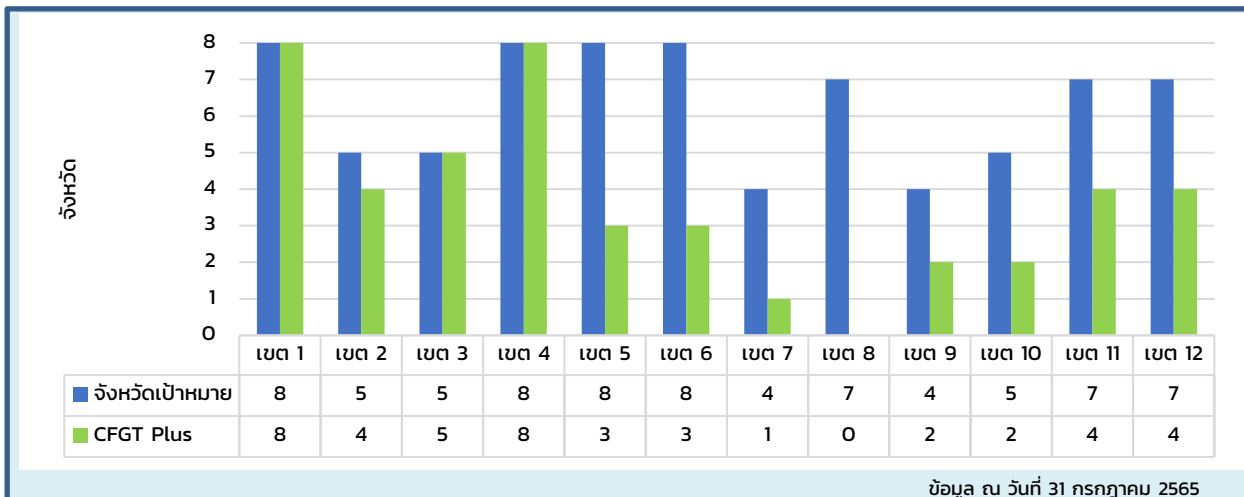
● Temporary Market (ตลาดนัด)

ผลงาน 44 จว. (57.89%)



● ร้านอาหาร CFGT +

ผลงาน 44 จว. (57.89%)



ปัญหา/อุปสรรคที่ส่งผลให้ไม่บรรลุเป้าหมาย

- ขาดบุคลากรที่มีความชำนาญและประสบการณ์ในการดำเนินงาน
- ชุดทดสอบสารปนเปื้อนไม่เพียงพอต่อการดำเนินงาน
- สถานประกอบการกิจการปิดชั่วคราว ทำให้เฝ้าระวังและตรวจประเมินไม่ได้

แผนการขับเคลื่อนเพื่อให้บรรลุเป้าหมาย

- เร่งรัดการรายงานผลเฝ้าระวังและผลตรวจประเมินรับรอง



1.2 ความสำเร็จตาม Key Activity สำคัญ

ด้านการจัดการคุณภาพน้ำ การสุขาภิบาลและสุขอนามัย (Sanitation)

1. ขับเคลื่อนกฎหมายและนโยบาย

- นโยบายพัฒนาสิ่งแวดล้อมในวัด
- พัฒนากฎหมายระดับอนุบัญญัติการจัดการมูลฝอยติดเชื้อ 4 ฉบับ
- แผนปฏิบัติการด้านการจัดการขยะของประเทศ ฉบับที่ 2 (พ.ศ.2565-2570)
- (ร่าง) แผนปฏิบัติการการจัดการสิ่งแวดล้อมและสิ่งปฏิกูล พ.ศ.2566-2570
- พัฒนาระบบบริหารจัดการมูลฝอยติดเชื้อ(E-Manifest)
- แนวทางบริหารจัดการมูลฝอยติดเชื้อแบบศูนย์รวม
- พัฒนาระบบการจัดการคุณภาพน้ำบริโศค และการเฝ้าระวังคุณภาพน้ำในโรงเรียน กพด.

3. สร้างความรอบรู้ด้านอนามัยสิ่งแวดล้อม

- ธารรงค์สิ่งแวดล้อมปลอดภัยโดยสิ่งแวดล้อม: 12 Setting ผ่านมาตรฐาน HAS ร้อยละ 96.04 (ประเมินผ่านระบบ TSC+)

2. เสริมสร้างความเข้มแข็งและความร่วมมือภาคีเครือข่าย

- โรงเรียน กพด. ต้นแบบด้านการจัดการน้ำสะอาด เพื่อการอุปโภค-บริโภค 23 แห่ง
- ครู/นักเรียนแกนนำ/ภาคีเครือข่าย มีขีดความสามารถด้านการจัดการคุณภาพน้ำบริโศค
- นักบริหารสุขาประจำวัด 2,410 คน

4. เพิ่มประสิทธิภาพปฏิบัติการเชิงรุกระดับพื้นที่

- พัฒนาสิ่งแวดล้อมในวัด ได้มาตรฐาน HAS ร้อยละ 64





1.3 ปัจจัยที่มีผลต่อความสำเร็จ (GAP/LAG)

ด้านการจัดการคุณภาพน้ำ การสุขาภิบาลและสุขอนามัย (Sanitation)

ปัญหาสำคัญ แต่ยังไม่ได้ดำเนินงาน (GAP)

01

บูรณาการทำงานกับหน่วยงานที่เกี่ยวข้อง รวมถึงองค์การความร่วมมือระหว่างประเทศขาดความต่อเนื่อง

03

กลไกการสร้างความร่วมมือภาคปชช./ชุมชนรองรับความเสี่ยงด้านสุขาภิบาลและสุขอนามัย ขาดความต่อเนื่อง

05

การสื่อสาร/HLให้กับปชช.ไม่ครอบคลุม ยังพบมีความวิตกกังวลเกี่ยวกับการสุขาภิบาลและสุขอนามัย

02

พ.ร.บ.สร.2535 ไม่ครอบคลุมประเด็นงานด้านสุขาภิบาลและสุขอนามัย เช่น กิจการอาหาร Homemade Delivery ตู้จำหน่ายอาหารอัตโนมัติ ฯลฯ

04

ฐานข้อมูลการประกอบกิจการไม่ครอบคลุม เช่น กิจการอาหาร Homemade Delivery ตู้จำหน่ายอาหารอัตโนมัติ ฯลฯ

มีการดำเนินงานแต่ยังไม่สำเร็จ/ทำได้น้อยยังไม่ถึงเป้าหมาย (LAG)

01

การเชื่อมโยงระบบฐานข้อมูลด้านสุขาภิบาลและสุขอนามัยกับหน่วยงานภายนอก

03

การสื่อสาร/HL ด้านสุขาภิบาลและสุขอนามัย กับประชาชน ทุกกลุ่มวัย

05

เพิ่มขีดความสามารถแก่บุคลากรระดับพื้นที่ให้มีความเชี่ยวชาญด้านสุขาภิบาลและสุขอนามัย

02

การนำข้อมูลไปใช้ประโยชน์เพื่อจัดการปัญหาด้านสุขาภิบาลและสุขอนามัยในพื้นที่

04

รูปแบบ/กลไกการกำกับติดตามการดำเนินงานในระดับพื้นที่ที่สะท้อนความสำเร็จอย่างแท้จริง



2. Environmental Health

งานด้านอนามัย
สิ่งแวดล้อม



2. การดำเนินงานภายใต้ประเด็นงาน ด้านอนามัยสิ่งแวดล้อม (Environmental health)



2.1 สรุปผลการดำเนินงานตัวชี้วัดสำคัญ ปีงบประมาณ พ.ศ. 2565

ด้านอนามัยสิ่งแวดล้อม (Environmental health)

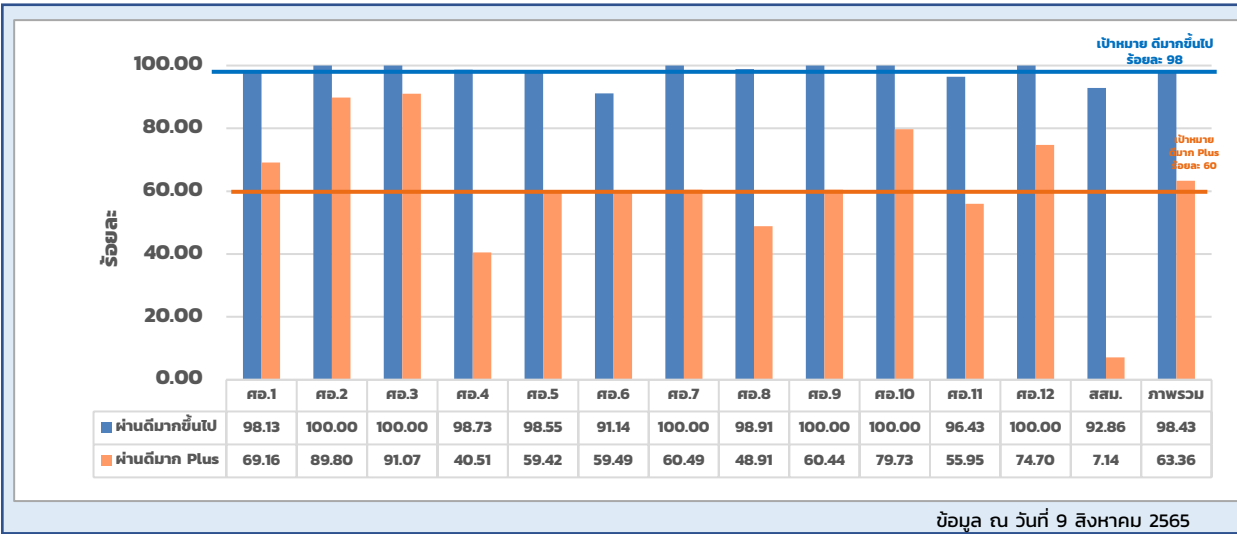
ตัวชี้วัด	ค่าเป้าหมาย	ผลงาน	สถานะการดำเนินงาน
1. ร้อยละของโรงพยาบาลพัฒนาอนามัยสิ่งแวดล้อม ได้ตามเกณฑ์ GCH <ul style="list-style-type: none">ผ่านเกณฑ์ระดับดีมากขึ้นไปผ่านเกณฑ์ระดับดีมาก Plus	ร้อยละ 98 ร้อยละ 60	ร้อยละ 98.43 ร้อยละ 63.36	ผ่าน
2. ร้อยละของจังหวัดมีระบบจัดการปัจจัยเสี่ยงด้านอนามัยสิ่งแวดล้อมที่ส่งผลกระทบต่ออัตราการลดของอัตราป่วยด้วยโรคที่เกี่ยวข้องและมลพิษสิ่งแวดล้อม	ร้อยละ 60	ร้อยละ 63.16	ผ่าน
3. ร้อยละเทศบาลมีการพัฒนาคุณภาพระบบบริการอนามัยสิ่งแวดล้อม (EHA) ระดับพื้นฐานขึ้นไป	ร้อยละ 70	ร้อยละ 57.28	ไม่ผ่าน
4. ร้อยละของ อบต. มีการจัดการอนามัยสิ่งแวดล้อมเพื่อชุมชนและท้องถิ่นน่าอยู่	ร้อยละ 15	ร้อยละ 16.30	ผ่าน
สรุปภาพรวม 4 ตัวชี้วัด			ผ่าน 3 ตัวชี้วัด ไม่ผ่าน 1 ตัวชี้วัด



2.1 ผลการดำเนินงานตัวชี้วัดสำคัญ ปีงบประมาณ พ.ศ. 2565 (ต่อ)

01 ร้อยละของโรงพยาบาลพัฒนาอนามัยสิ่งแวดล้อม ได้ตามเกณฑ์ GREEN & CLEAN Hospital ผลงาน

ผ่านเกณฑ์ระดับดีมากขึ้นไป เป้าหมาย : ร้อยละ 98 **98.43% (943 แห่ง)**
ผ่านเกณฑ์ระดับดีมาก Plus เป้าหมาย : ร้อยละ 60 **63.36% (607 แห่ง)**

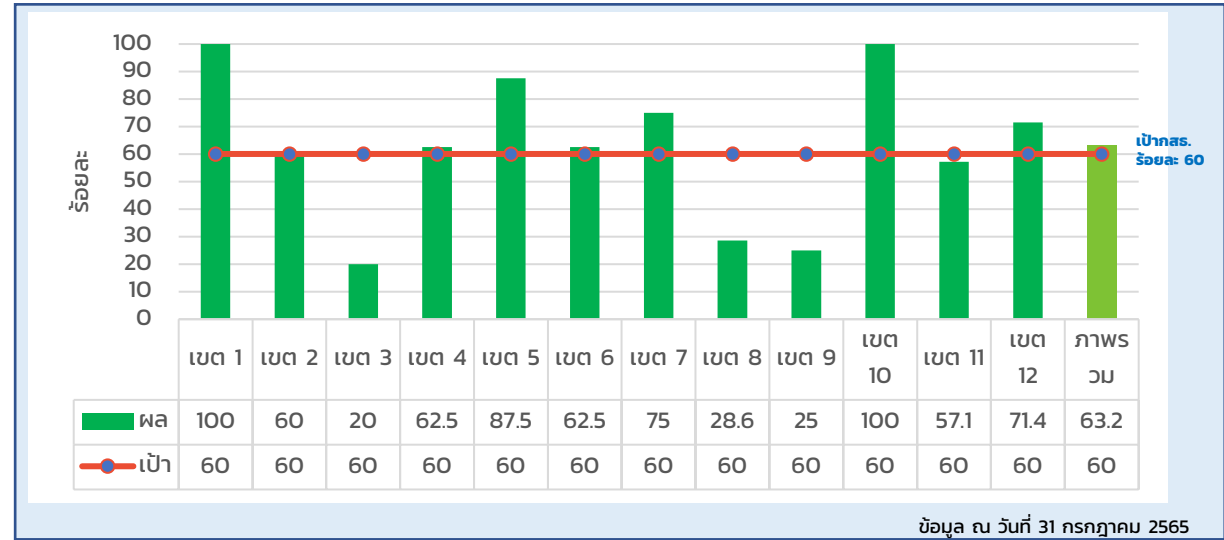


ปัจจัยแห่งความสำเร็จ

- ผู้บริหารทุกระดับให้ความสำคัญ มีนโยบายขับเคลื่อน GREEN&CLEAN Hospital ที่ชัดเจน และอย่างต่อเนื่อง
- มีการบูรณาการความร่วมมือระหว่างหน่วยงานระดับกรมต่าง ๆ ที่เกี่ยวข้อง เพื่อกำหนดแนวทางการดำเนินงาน และร่วมกันแก้ไขปัญหา
- มีกระบวนการสนับสนุน และกำกับติดตามผ่านกลไกการตรวจราชการและการนิเทศงานของผู้บริหาร

02 ร้อยละของจังหวัดมีระบบจัดการปัจจัยเสี่ยงด้านอนามัยสิ่งแวดล้อมที่ส่งผลกระทบต่อการลดของอัตราป่วยด้วยโรคที่เกี่ยวข้องและมลพิษสิ่งแวดล้อม เป้าหมาย : ร้อยละ 60

ผลงาน 63.16%



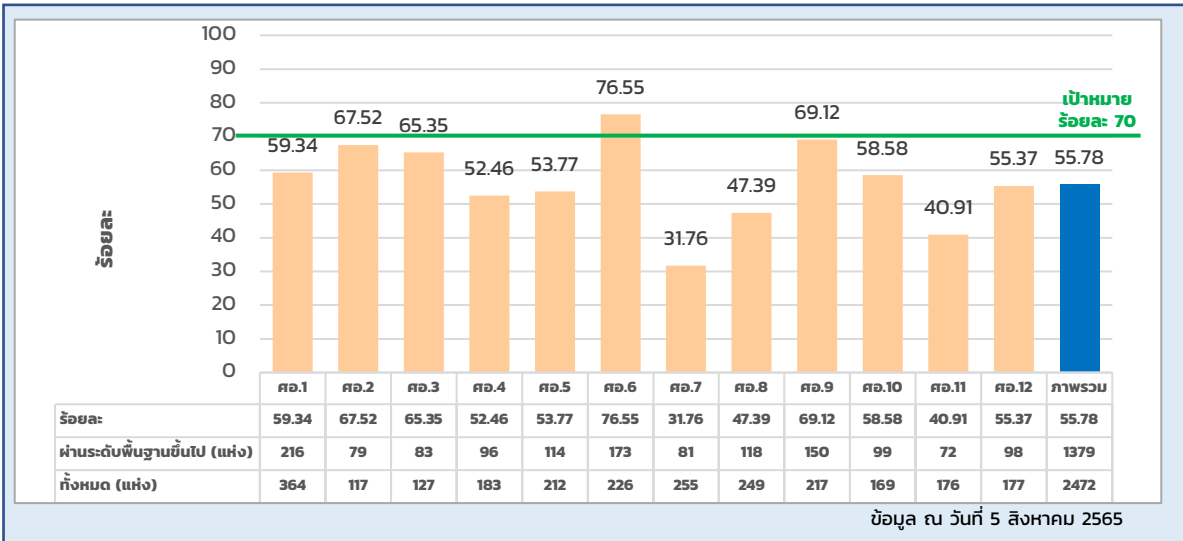
ปัจจัยแห่งความสำเร็จ

- ผลักดันเชิงนโยบายระดับเขตสุขภาพ/จังหวัด เพื่อยกระดับการจัดการความเสี่ยงด้านสิ่งแวดล้อมในพื้นที่
- ใช้กลไกคณะกรรมการในระดับจังหวัดเพื่อแก้ไขปัญหาด้านอนามัยสิ่งแวดล้อม เช่น คณะกรรมการสาธารณสุขจังหวัด (คสจ.) คณะกรรมการโรคจากอาหาร ประกอบอาชีพและสิ่งแวดล้อม หรือคณะกรรมการ / คณะทำงานอื่น ๆ ในระดับจังหวัด ฯลฯ



2.1 ผลการดำเนินงานตัวชี้วัดสำคัญ ปีงบประมาณ พ.ศ. 2565 (ต่อ)

03 ร้อยละเทศบาลมีการพัฒนาคุณภาพระบบบริการ
อนามัยสิ่งแวดล้อม (EHA) ระดับพื้นฐานขึ้นไป
เป้าหมาย : ร้อยละ 70 **ผลงาน 55.78%**



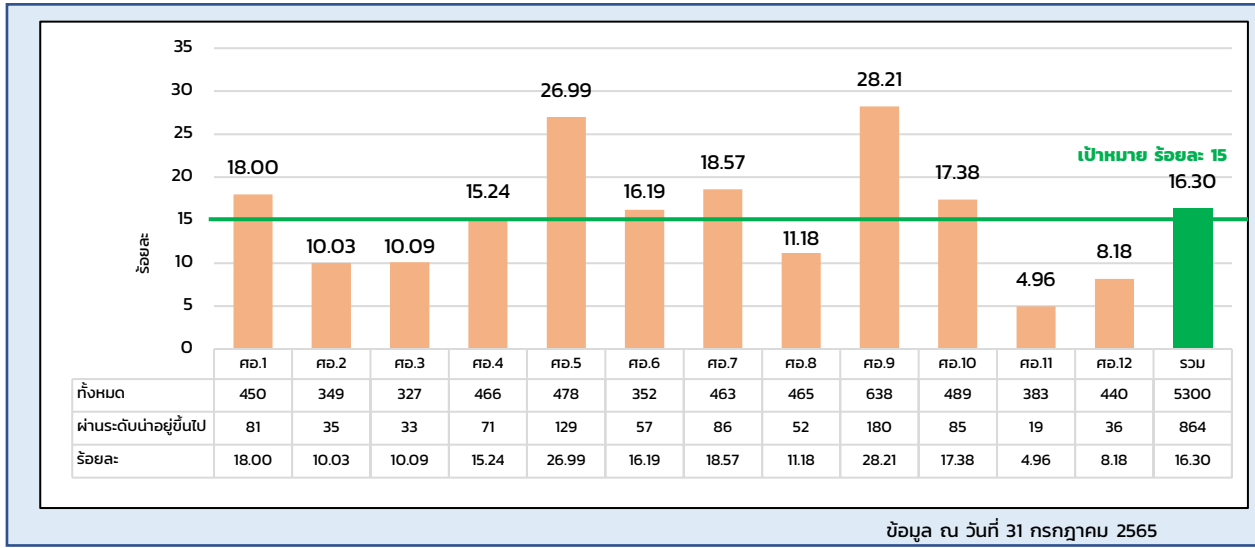
ปัญหา/อุปสรรคที่ส่งผลให้ไม่บรรลุเป้าหมาย

- อปท.ในหลายพื้นที่ขอยกเลิกการประเมิน EHA เนื่องจากมีการปรับระยะเวลาการตรวจประเมิน LPA
- บุคลากรในระดับพื้นที่ขาดความต่อเนื่องในการทำงาน
- ระบบ EHA Smart Web ยังไม่สมบูรณ์และใช้งานไม่เต็มประสิทธิภาพ

แผนการขับเคลื่อนเพื่อให้บรรลุเป้าหมาย

- ศอ. กำกับ ติดตามการตรวจประเมิน EHA ในพื้นที่

04 ร้อยละของ อบต. มีการจัดการอนามัยสิ่งแวดล้อม
เพื่อชุมชนและท้องถิ่นน่าอยู่
เป้าหมาย : ร้อยละ 15 **ผลงาน 16.30%**



ปัจจัยแห่งความสำเร็จ

- มีแนวทางการดำเนินงานฯ สำหรับ อบต. ที่ชัดเจน
- มีการสื่อสารข้อมูล และเพิ่มขีดความสามารถผู้ปฏิบัติงานผ่านหลักสูตรอบรมรูปแบบออนไลน์ ทำให้ง่ายต่อการเข้าถึงชุดความรู้และข้อมูล
- มีการประสานความร่วมมือการขับเคลื่อนงาน อบต. ของหน่วยงานระดับเขต/จังหวัด และคืนข้อมูลให้กับพื้นที่เป็นประจำ



2.2 ความสำเร็จตาม Key Activity สำคัญ

ด้านอนามัยสิ่งแวดล้อม (Environmental health)

1. ขับเคลื่อนกฎหมายและนโยบาย

- ขับเคลื่อนแผน HNAP
- พัฒนาระบบประเมิน โดยมีสถานประกอบการในระบบ 105,182 แห่ง ผ่านประเมิน 103,547 แห่ง คิดเป็นร้อยละ 98.45
- ระบบการจัดการความเสี่ยงต่อสุขภาพจากมลพิษทางอากาศและระบบข้อมูลด้านสุขภาพและมลพิษทางอากาศ (4health_PM2.5)
- ห้องปลอดฝุ่นในพื้นที่เสี่ยง 1,797 ห้อง

3. สร้างความรอบรู้ด้านอนามัยสิ่งแวดล้อม

- ประชาชนมีพฤติกรรมเพื่อลดผลกระทบต่อสุขภาพจากการเปลี่ยนแปลงสภาพภูมิอากาศ ร้อยละ 35.47 และได้รับความรู้ด้านผลกระทบต่อสุขภาพจากการเปลี่ยนแปลงสภาพภูมิอากาศ ร้อยละ 72.51
- ประชาชนมีพฤติกรรมป้องกันโรคพิษประสงค์ ร้อยละ 74.1
- ประชาชนมีพฤติกรรมการป้องกันตนเองจาก PM_{2.5} ร้อยละ 79.21

2. เสริมสร้างความเข้มแข็งและความร่วมมือภาคีเครือข่าย

- ชุมชนสามารถปรับตัวต่อการเปลี่ยนแปลงสภาพภูมิอากาศ 12 ชุมชน
- ต้นแบบอปท. ในการพัฒนาเป็นเมืองน่าอยู่อย่างมีส่วนร่วม 3 แห่ง (สงขลา ระนอง ชุมพร)
- ชุมชนต้นแบบจัดการเพื่อลดแหล่งกำเนิดมลพิษทางอากาศ 63 ชุมชน

4. เพิ่มประสิทธิภาพปฏิบัติการเชิงรุกระดับพื้นที่

- เทศบาลเมืองแสนสุขได้รับการยกระดับให้เป็นเมืองที่เอื้อต่อการมีสุขภาพดี 1 แห่ง
- จังหวัดในพื้นที่เขตศกพ.มีการประเมินความเสี่ยงและจัดการปัญหาด้านอนามัยสิ่งแวดล้อมอย่างมีประสิทธิภาพ 3 จังหวัด
- พัฒนาคณะปฏิบัติการ (Operation Team) เพื่อรองรับการจัดการอนามัยสิ่งแวดล้อมกรณีสาธารณสุขและภัยสุขภาพ





2.3 ปัจจัยที่มีผลต่อความสำเร็จ (GAP/LAG)

ด้านอนามัยสิ่งแวดล้อม (Environmental health)

ปัญหาสำคัญ แต่ยังไม่ได้ดำเนินงาน (GAP)

01

บูรณาการงานกับหน่วยงานที่เกี่ยวข้อง รวมถึงองค์การความร่วมมือระหว่างประเทศขาดความต่อเนื่อง

03

กลไกการสร้างความร่วมมือภาคปชช./ชุมชนรองรับความเสี่ยงด้านอนามัยสิ่งแวดล้อมขาดความต่อเนื่อง

02

พ.ร.บ.สธ.2535 ไม่ครอบคลุมประเด็นงานด้านอนามัยสิ่งแวดล้อม

04

การสื่อสาร/HLให้กับ ปชช. ไม่ครอบคลุม ยังพบมีความวิตกกังวลเกี่ยวกับการรับมือและป้องกันผลกระทบต่อสุขภาพ

มีการดำเนินงานแต่ยังล่าช้า/ทำได้น้อยยังไม่ถึงเป้าหมาย (LAG)

01

การเชื่อมโยงระบบฐานข้อมูลด้านอนามัยสิ่งแวดล้อม (Env.Health Data Center)

03

การสื่อสาร/HL ด้านอนามัยสิ่งแวดล้อมกับประชาชนทุกกลุ่มวัย

05

เพิ่มขีดความสามารถแก่บุคลากรระดับพื้นที่ให้มีความเชี่ยวชาญด้านอนามัยสิ่งแวดล้อม

02

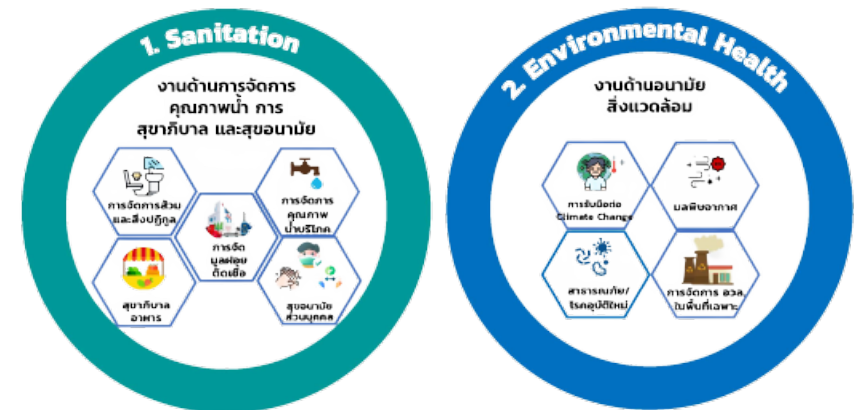
การนำข้อมูลไปใช้ประโยชน์เพื่อจัดการปัญหาด้านอนามัยสิ่งแวดล้อม ในพื้นที่

04

รูปแบบ/กลไกการกำกับติดตามการดำเนินงานในระดับพื้นที่ที่สะท้อนความสำเร็จอย่างแท้จริง

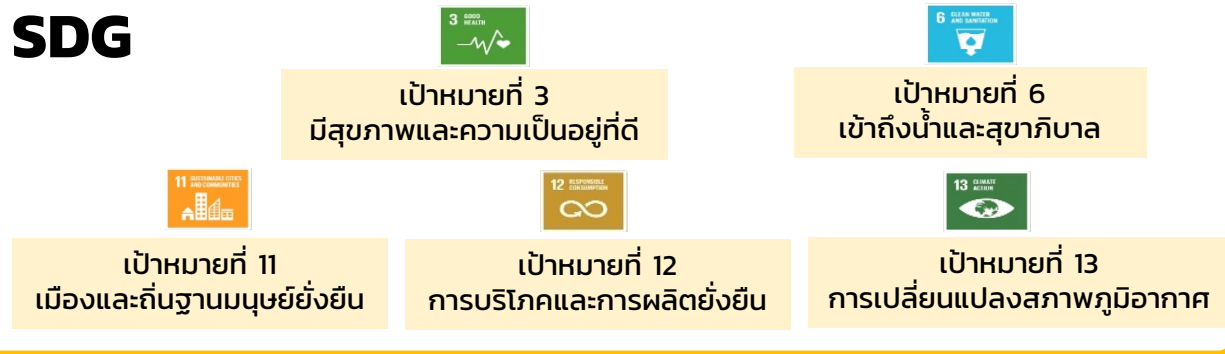


4. แผนปฏิบัติการคลังเครื่องมือสิ่งแวดล้อม ปี 2566



ความเชื่อมโยงยุทธศาสตร์และนโยบายการดำเนินงานอนามัยสิ่งแวดล้อม

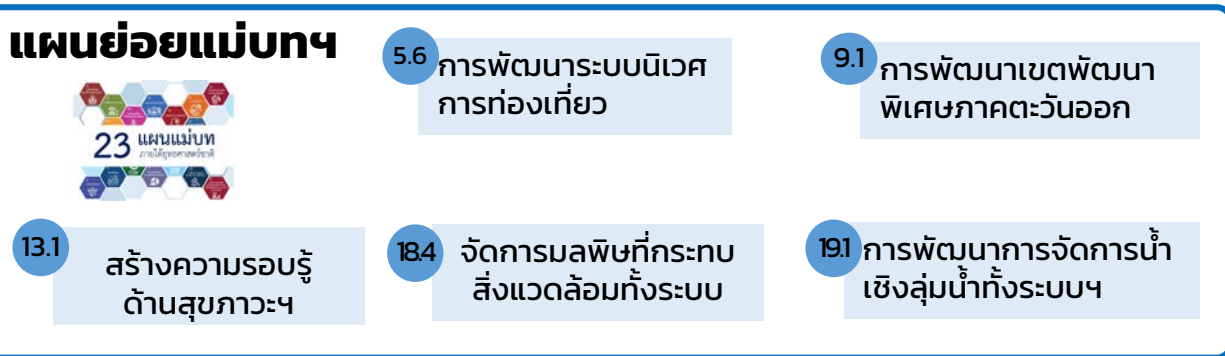
SDG



หมุดหมายแผนฯ 13



แผนย่อยแม่บทฯ



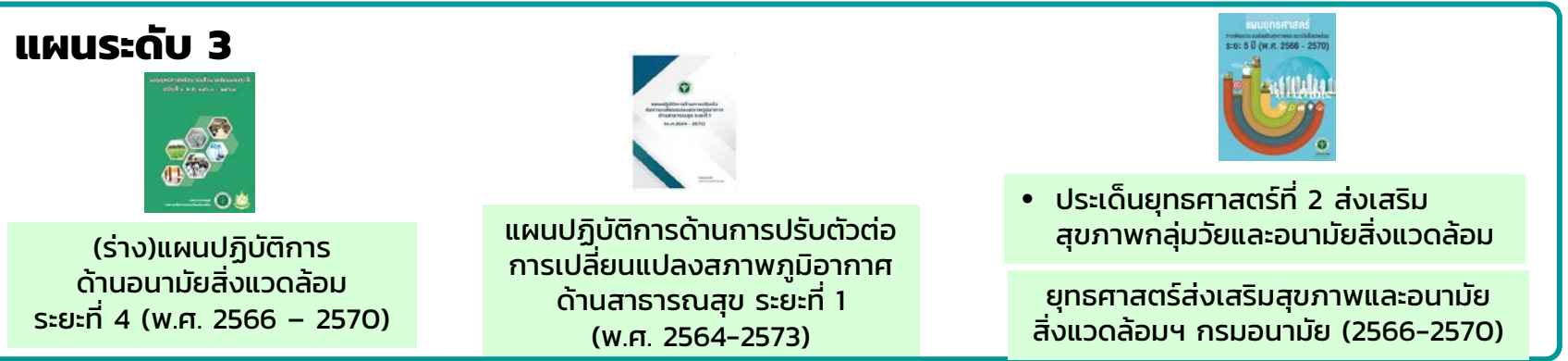
1 แผนยุทธศาสตร์

- จัดการมลพิษและสิ่งแวดล้อม

3 แผนบูรณาการ

- การสร้างรายได้จากการท่องเที่ยว
- การเขตพัฒนาพิเศษภาคตะวันออก
- การบริหารจัดการทรัพยากรน้ำ

แผนระดับ 3



เป้าหมาย และ Key Indicator ปีงบประมาณ พ.ศ. 2566



GOOD GOVERNANCE

ระบบอนามัยสิ่งแวดล้อมเข้มแข็ง

1. อปท. พัฒนาคูณภาพระบบบริการอนามัยสิ่งแวดล้อมอย่างมีประสิทธิภาพ ร้อยละ 25

HEALTHY CITIES

เมืองมีการจัดการอนามัยสิ่งแวดล้อมเพื่อประชาชนสุขภาพดี

1. ประชาชนในพื้นที่องค์กรปกครองส่วนท้องถิ่นเป้าหมายได้รับบริการน้ำประปาที่มีคุณภาพ ร้อยละ 40
2. สถานที่จำหน่ายอาหาร ผ่านมาตรฐาน ร้อยละ 30
3. โรงพยาบาลพัฒนาอนามัยสิ่งแวดล้อมได้ตามเกณฑ์ GCH Challenge ระดับมาตรฐานขึ้นไป ร้อยละ 30 และรพ.สต. ผ่านเกณฑ์ GCSH ระดับมาตรฐานขึ้นไป ร้อยละ 10
4. พื้นที่เขตเมือง (เทศบาลนคร/เทศบาลเมือง) และเขตเศรษฐกิจพิเศษ ขับเคลื่อนเป็นเมืองสุขภาพดี ร้อยละ 10

HEALTH LITERACY

ประชาชนมีความรู้และทักษะด้านอนามัยสิ่งแวดล้อม

1. อัตราป่วยด้วยโรคที่เกี่ยวข้องกับสุขอนามัย และมลพิษสิ่งแวดล้อมต่ำกว่าค่ามาตรฐาน 5 ปีซ้อนหลัง



(ร่าง) House Model 2566

เป้าประสงค์หลัก:

ประชาชนทุกกลุ่มวัยอยู่ในสภาพแวดล้อมที่เอื้อต่อการมีสุขภาพดี

เป้าหมายประสงค์ย่อย 1. อัตราป่วยด้วยโรคที่เกี่ยวข้องจากอาหารและน้ำเป็นสื่อ และโรคระบบทางเดินหายใจ ลดลงจากปีที่ผ่านมา 2. ประชาชนมีความรอบรู้ มีทักษะด้านอนามัยสิ่งแวดล้อม

ตัวชี้วัด/ ค่าเป้าหมาย

1. ประชาชนมีความรู้และทักษะด้านอนามัยสิ่งแวดล้อม (HL) : 1) อัตราป่วยด้วยโรคที่เกี่ยวข้องกับสุขอนามัย และมลพิษสิ่งแวดล้อม ต่ำกว่าค่ามัธยฐาน 5 ปีซ้อนหลัง
2. เมืองมีการจัดการอนามัยสิ่งแวดล้อมเพื่อประชาชนสุขภาพดี (Healthy City) : 1) ประชาชนในพื้นที่องค์กรปกครองส่วนท้องถิ่นเป้าหมายได้รับบริการน้ำประปาที่มีคุณภาพ ร้อยละ 40 2) สถานที่จำหน่ายอาหาร ผ่านมาตรฐาน ร้อยละ 30 3) โรงพยาบาลพัฒนาอนามัยสิ่งแวดล้อมได้ตามเกณฑ์ GCH Challenge ระดับมาตรฐานขึ้นไป ร้อยละ 30 และ sw.สศ. ผ่านเกณฑ์ GCH ระดับมาตรฐานขึ้นไป ร้อยละ 10 4) พื้นที่เขตเมือง (เทศบาลนคร/เทศบาลเมือง) และเขตเศรษฐกิจพิเศษ ขับเคลื่อนเป็นเมืองสุขภาพดี ร้อยละ 10
3. ระบบอนามัยสิ่งแวดล้อมเข้มแข็ง : อปท. พัฒนาศูนย์บริการอนามัยสิ่งแวดล้อมอย่างมีประสิทธิภาพ ร้อยละ 25

กลุ่มเป้าหมาย

1) ระดับจังหวัด : สจว., คสจ. 2) ระดับอำเภอ : สสอ., พชอ. 3) ระดับตำบล : อปท., ชุมชน 4) ประชาชน : อสม., ผู้ประกอบการ 5) ภาครัฐ : ภาคเอกชน และภาคประชาสังคม

กลยุทธ์

1. ผลักดันและขับเคลื่อนกฎหมายและนโยบาย P R	2. สร้างความเข้มแข็งและความร่วมมือภาคีเครือข่าย A	3. สร้างความรอบรู้ด้านอนามัยสิ่งแวดล้อมเพื่อลดและป้องกันปัจจัยเสี่ยงที่ส่งผลกระทบต่อสุขภาพ B	4. เพิ่มประสิทธิภาพระบบกลไกการบริหารจัดการด้านอนามัยสิ่งแวดล้อม I
--	---	---	---

มาตรการ

- | | | | |
|---|--|---|--|
| <ol style="list-style-type: none"> 1. พัฒนา ปรับปรุง และขับเคลื่อนกฎหมายว่าด้วยการสาธารณสุขให้เหมาะสมและทันต่อสถานการณ์ 2. ขับเคลื่อนนโยบายและยุทธศาสตร์ด้านอนามัยสิ่งแวดล้อมร่วมกับภาคีเครือข่าย 3. กำกับติดตามการบังคับใช้กฎหมายของอปท. ผ่านระบบเทคโนโลยีดิจิทัล | <ol style="list-style-type: none"> 1. สนับสนุนการขับเคลื่อนการดำเนินงานระดับเขต จังหวัด อำเภอ ท้องถิ่น และชุมชน 2. ยกกระดับความร่วมมือภาคีเครือข่ายเพื่อจัดการอนามัยสิ่งแวดล้อม 3. พัฒนาขีดความสามารถบุคลากรและภาคีเครือข่ายด้านอนามัยสิ่งแวดล้อมในรูปแบบดิจิทัล ให้ทันต่อสถานการณ์ | <ol style="list-style-type: none"> 1. สร้างความรอบรู้ด้านอนามัยสิ่งแวดล้อมและสุขอนามัยแก่ประชาชน 2. พัฒนากลไกสื่อสารและการเข้าถึงข้อมูลด้านอนามัยสิ่งแวดล้อมและสุขอนามัยแก่ประชาชนและภาคีเครือข่าย 3. สร้างการมีส่วนร่วมของภาคีเครือข่าย แกนนำชุมชน และประชาชนเพื่อเป็นแกนนำสร้างความรอบรู้ด้านอนามัยสิ่งแวดล้อม | <ol style="list-style-type: none"> 1. บูรณาการเครือข่ายเชื่อมโยงข้อมูล (องค์ความรู้ นวัตกรรม) เพื่อจัดการความเสี่ยงด้านอนามัยสิ่งแวดล้อม 2. ยกกระดับความพร้อมรองรับด้านอนามัยสิ่งแวดล้อมในสถานการณ์ฉุกเฉิน และสาธารณภัยที่มีผลกระทบต่อสุขภาพ 3. เพิ่มประสิทธิภาพการดำเนินงาน โดยใช้เทคโนโลยีดิจิทัล |
|---|--|---|--|

โครงการสำคัญ

1. โครงการพัฒนาอนามัยสิ่งแวดล้อมพื้นที่โครงการพระราชดำริและโครงการเฉลิมพระเกียรติ
2. โครงการพัฒนาคุณภาพน้ำประปาหมู่บ้านให้ได้มาตรฐานและราคาเหมาะสมสู่เป้าหมายการพัฒนาอย่างยั่งยืน (SDG6) ภายในปีพ.ศ. 2570 (ผ่านมติกรม.)
3. โครงการพัฒนาระบบจัดการคุณภาพน้ำสะอาดชุมชนในพื้นที่ห่างไกลและทุรกันดาร
4. โครงการพัฒนาและเพิ่มประสิทธิภาพระบบการบริหารจัดการมูลฝอยตามกฎหมายว่าด้วยการสาธารณสุข
5. โครงการพัฒนาและยกระดับระบบการจัดการสุขาภิบาลอาหารและอนามัยสิ่งแวดล้อม เพื่อส่งเสริมและสนับสนุนการท่องเที่ยวไทย (ผ่านมติกรม.)
6. โครงการเสริมสร้างขีดความสามารถต่อการปรับตัวด้านสุขภาพจากการเปลี่ยนแปลงสภาพภูมิอากาศ (ผ่านมติกรม.)
7. โครงการยกระดับการจัดการอนามัยสิ่งแวดล้อมเพื่อเมืองสุขภาพดีในพื้นที่เขตพัฒนาพิเศษภาคตะวันออก
8. โครงการเพิ่มประสิทธิภาพการจัดการอนามัยสิ่งแวดล้อมเพื่อป้องกันปัจจัยเสี่ยงสู่เมืองสุขภาพดี

ระดับความสำเร็จ

ไตรมาส 1	ไตรมาส 2	ไตรมาส 3	ไตรมาส 4
<ol style="list-style-type: none"> 1. ชี้แจงแผนงานการสร้างเสริมความเข้มแข็งระบบอนามัยสิ่งแวดล้อม 2. สนับสนุนการขับเคลื่อนงานอนามัยสิ่งแวดล้อมผ่านกลไก คสจ./ สจว. / พชอ./ สสอ./ อปท. 3. มีหลักสูตร แนวทางปฏิบัติ เครื่องมือ ชุดความรู้ และคู่มือ ด้านการจัดการอนามัยสิ่งแวดล้อมที่สอดคล้องสถานการณ์ปัจจุบันและพร้อมใช้งานในระบบ Digital 4. บุคลากร (คจ./สจว./สสอ./อปท.) และภาคีเครือข่ายได้รับการพัฒนาขีดความสามารถด้านอนามัยสิ่งแวดล้อม 5. พัฒนาระบบกำกับติดตามการดำเนินงานด้านกฎหมายผ่านกลไกคณะกรรมการตามกฎหมาย 	<ol style="list-style-type: none"> 1. โรงพยาบาลเป้าหมายประเมินตนเองตามเกณฑ์ GREEN & CLEAN Hospital Challenge ร้อยละ 100 2. พัฒนาศักยภาพผู้ดูแลระบบประปาและประเมินรับรองประปาหมู่บ้านสะอาด ร้อยละ 40 ของเป้าหมาย 3. โรงเรียน กพด. เข้าถึงน้ำบริโภคสะอาดได้ตามมาตรฐานกรมอนามัย ร้อยละ 5 	<ol style="list-style-type: none"> 1. พัฒนาศักยภาพผู้ดูแลระบบประปาและประเมินรับรองประปาหมู่บ้านสะอาด ร้อยละ 80 ของเป้าหมาย 2. โรงพยาบาลและ sw.สศ. พัฒนาอนามัยสิ่งแวดล้อมได้ตามเกณฑ์ GCH ระดับมาตรฐานขึ้นไป (1. GCH Challenge ร้อยละ 10 และ 2. GCSh ร้อยละ 5) 3. สถานที่จำหน่ายอาหารผ่านมาตรฐาน ร้อยละ 20 	<ol style="list-style-type: none"> 1. ประชาชนในพื้นที่องค์กรปกครองส่วนท้องถิ่นเป้าหมายได้รับบริการน้ำประปาที่มีคุณภาพ ร้อยละ 40 2. อัตราป่วยด้วยโรคที่เกี่ยวข้องกับสุขอนามัย และมลพิษสิ่งแวดล้อมต่ำกว่าค่ามัธยฐาน 5 ปีซ้อนหลัง 3. โรงพยาบาลและ sw.สศ. พัฒนาศูนย์บริการอนามัยสิ่งแวดล้อมได้ตามเกณฑ์ GCH ระดับมาตรฐานขึ้นไป (1. GCH Challenge ร้อยละ 30 และ 2. GCSh ร้อยละ 10) 4. สถานที่จำหน่ายอาหารผ่านมาตรฐาน ร้อยละ 30 5. โรงเรียน กพด. เข้าถึงน้ำบริโภคสะอาดได้ตามมาตรฐานกรมอนามัย ร้อยละ 10 6. พื้นที่เขตเมือง (เทศบาลนคร/เทศบาลเมือง) และเขตเศรษฐกิจพิเศษขับเคลื่อนเป็นเมืองสุขภาพดี ร้อยละ 10 7. อปท. พัฒนาศูนย์บริการอนามัยสิ่งแวดล้อมอย่างมีประสิทธิภาพ ร้อยละ 25 8. มีข้อเสนอเชิงนโยบายการขับเคลื่อนงานอนามัยสิ่งแวดล้อม ปี 2567

การขับเคลื่อนการดำเนินงานสำคัญคลัสเตอร์อนามัยสิ่งแวดล้อมปีงบประมาณ พ.ศ. 2566

กลยุทธ์

1. ผลักดันและขับเคลื่อนกฎหมายและนโยบาย

2. สร้างความเข้มแข็งและความร่วมมือภาคีเครือข่าย

3. สร้างความรอบรู้ด้านอวล.เพื่อลดและป้องกันปัจจัยเสี่ยงที่ส่งผลกระทบต่อสุขภาพ

4. เพิ่มประสิทธิภาพระบบกลไกการบริหารจัดการด้าน อวล.

โครงการสำคัญ

1 Sanitation ด้านการจัดการคุณภาพน้ำ การสุขาภิบาล และสุขอนามัย (Sanitation)

1 โครงการพัฒนาอนามัยสิ่งแวดล้อมพื้นที่โครงการพระราชดำริและโครงการเฉลิมพระเกียรติ

2 โครงการพัฒนาคุณภาพน้ำประปาหมู่บ้านให้ได้มาตรฐานและราคาเหมาะสมสู่เป้าหมายการพัฒนาที่ยั่งยืน (SDG6) ภายในปี พ.ศ. 2570 (ผ่านมติครม.)

3 โครงการพัฒนาระบบจัดการคุณภาพน้ำสะอาดชุมชนในพื้นที่ห่างไกลและทุรกันดาร

4 โครงการพัฒนาและเพิ่มประสิทธิภาพระบบการบริหารจัดการมูลฝอยตามกฎหมายว่าด้วยการสาธารณสุข

2 Environmental Health ด้านอนามัยสิ่งแวดล้อม (Environmental health)

5 โครงการพัฒนาและยกระดับระบบการจัดการสุขาภิบาลอาหารและอนามัยสิ่งแวดล้อมเพื่อส่งเสริมและสนับสนุนการท่องเที่ยวไทย (ผ่านมติครม.)

6 โครงการเสริมสร้างขีดความสามารถต่อการปรับตัวด้านสุขภาพจากการเปลี่ยนแปลงสภาพภูมิอากาศ (ผ่านมติครม.)

7 โครงการยกระดับการจัดการอนามัยสิ่งแวดล้อมเพื่อเมืองสุขภาพดีในพื้นที่เขตพัฒนาพิเศษภาคตะวันออก

8 โครงการเพิ่มประสิทธิภาพการจัดการอนามัยสิ่งแวดล้อมเพื่อป้องกันปัจจัยเสี่ยงสู่เมืองสุขภาพดี

กิจกรรมสำคัญ

มุ่งเน้นการใช้นวัตกรรมเทคโนโลยี ข้อมูลสารสนเทศ

พัฒนารูปแบบ กลไกการทำงาน สร้างความร่วมมือภาคีเครือข่ายทุกภาคส่วน

บูรณาการที่มีประสิทธิภาพสู่ความท้าทายด้านอนามัยสิ่งแวดล้อมในอนาคต

สนับสนุนการขับเคลื่อนการดำเนินงานอนามัยสิ่งแวดล้อม

LAW

LAB

Env.H DATA CENTER

ขอบคุณ และสวัสดิ์ดี



คลังเตอรือนามัยสิ่งแวดลอม