

สรุปผลการดำเนินงานตามแผนปฏิบัติการกรมอนามัย รอบ 12 เดือน ประจำปีงบประมาณ พ.ศ.2565

Cluster ส่งเสริมความรอบรู้และสื่อสารสุขภาพ

Outline

- สถานการณ์ความรอบรู้ด้านสุขภาพในประเทศไทย
- ภาพรวมการขับเคลื่อนความรอบรู้ด้านสุขภาพ
- Key Activity สำคัญที่ได้ดำเนินการในปี 2565
- การวิเคราะห์ปัจจัยความสำเร็จ
- แผนดำเนินการ ปีงบประมาณ 2566

สถานการณ์ความรอบรู้ด้านสุขภาพในประเทศไทย

จากผลการสำรวจฯ ใน ปี พ.ศ. 2562

- คนไทยมีค่าเฉลี่ยคะแนนความรอบรู้ด้านสุขภาพ ร้อยละ **65** (เป้าหมาย ร้อยละ **70**)
- คนไทย ร้อยละ **19.1** มีความรอบรู้ด้านสุขภาพที่**ไม่เพียงพอ**
- **ทักษะ**ความรอบรู้ด้านสุขภาพที่น้อยที่สุด ได้แก่
การเข้าถึง และ การทบทวน-ซักถาม
- มิติที่ได้คะแนนที่น้อยที่สุด ได้แก่
ผลิตภัณฑ์ยาและสุขภาพ และ การบริการสุขภาพ

ภาพรวมการขับเคลื่อนความรอบรู้ด้านสุขภาพ

1. สร้างความตระหนักรู้
- การมีเป้าหมายการมีสุขภาพที่ดี
ผ่าน **Digital Platform LCA** หรือตามบริษัทฯ

6. ประเมินผลและเฝ้าระวัง
- **สำรวจ**ความรอบรู้ฯ ทุก 5 ปี

5. ภาคิการพัฒน

- คณะกรรมการสร้างเสริมความรอบรู้และสื่อสารสุขภาพแห่งชาติ
- มูลนิธิสถาบันความรอบรู้ไทย
- สมาคมส่งเสริมความรอบรู้ด้านสุขภาพไทย



2. เชื่อมโยงเป้าหมายการพัฒนา
กับแผน จ13 ของประเทศ

- **แผนปฏิบัติการ**ด้านความรอบรู้ระดับชาติ

3. กลไกการขับเคลื่อน

- **HLO** (องค์กรรอบรู้)
- ยกระดับความรอบรู้ส่วนบุคคล
โดยผ่าน **Health Coach**

4. การดำเนินงานเพื่อบรรลุเป้าหมาย

- รูปแบบ **Public-Private Partnership**
- **RRHL** (ระบบตอบโต้ข้อมูลเสี่ยงฯ) หน้าที่ 4

Key Activity สำคัญที่ได้ดำเนินการในปี 2565

1. การขับเคลื่อน**แผนชาติฯ** และการประชุมคณะกรรมการชาติฯ
2. **พัฒนาแบบสำรวจ** ความรอบรู้ด้านสุขภาพของประชาชนไทย อายุ 15 ปี ขึ้นไป (การสำรวจความรอบรู้ด้านสุขภาพ ครั้งที่ 2 พ.ศ. 2566)
3. เฝ้าระวังและตอบโต้ความเสี่ยงเพื่อความรอบรู้ด้านสุขภาพ (**RRHL**) ในแพลตฟอร์ม “**สาสุขซัวร์**”
4. สนับสนุนการขับเคลื่อนองค์กรรอบรู้ด้านสุขภาพ
 - 4.1 ต้นแบบองค์กรรอบรู้ด้านสุขภาพ (แพลตฟอร์ม “**สาสุข อุ่นใจ**”)
 - 4.2 นักปรับเปลี่ยนพฤติกรรมสุขภาพมืออาชีพ (**HL Coach**)
5. โครงการสำคัญ**อื่นๆ**

1. การขับเคลื่อนแผนชาติฯ และการประชุมคณะกรรมการชาติฯ

- จัดทำ (ร่าง) แผนปฏิบัติการความรอบรู้ด้านสุขภาพ (จ.3)
13.1 สร้างความรอบรู้ด้านสุขภาพและการป้องกันปัจจัยเสี่ยง
ปี 2566 - 2570



- จัดประชุมคณะกรรมการสร้างเสริมความรอบรู้และสื่อสาร
สุขภาพแห่งชาติ ครั้งที่ 1/2565 เพื่อมีมติรับ (ร่าง)
แผนปฏิบัติการฯ



- แผนปฏิบัติการฯ อยู่ระหว่างการจัดทำ**ประชาพิจารณ์**
เป็นขั้นตอนสุดท้ายก่อนเสนอกรม.



2. พัฒนาแบบสำรวจความรอบรู้

กระบวนการสำรวจความรอบรู้
ด้านสุขภาพของประชาชนไทย

แบ่งเป็น 2 ระยะ คือ

ระยะที่ 1 การพัฒนาเครื่องมือ
สำรวจความรอบรู้ด้านสุขภาพ
(ปี 2565)

ระยะที่ 2 สำรวจและวิเคราะห์
สถานการณ์ความรอบรู้ด้าน
สุขภาพของประชาชนไทย
(ปี 2566)



ประชุมเชิงปฏิบัติการ :

- ✓ **จัดทำกรอบแนวคิดสำรวจความรอบรู้ด้านสุขภาพของคนไทย 2 ครั้ง** (ผู้รับผิดชอบงาน HL จากหน่วยงานสังกัดกระทรวงสาธารณสุข)
- ✓ **ปรับปรุงกรอบคิดการสำรวจโดยคณะที่ปรึกษาและผู้เชี่ยวชาญ**
- ✓ **จัดทำร่างแบบสำรวจความรอบรู้ด้านสุขภาพ**
- ✓ **รับฟังผู้เกี่ยวข้องที่นำไปใช้ประโยชน์จากการสำรวจ HL**
- ✓ **ทำ focus group กับกลุ่มประชาชน (Pre-Tryout) จำนวน 30 คน เพื่อปรับร่างแบบสำรวจ**



- ทดสอบแบบสำรวจ HL (Tryout) จำนวน 180 คน จาก 6 จังหวัด (เชียงใหม่ กรุงเทพฯ นครราชสีมา ปทุมธานี ชลบุรี นครศรีธรรมราช) จังหวัดละ 30 คน
- เตรียมดำเนินการประชุมพิจารณาผลการทดสอบเครื่องมือ (v7, 17 ข้อ)

3. RRHL



ข่าวเฝ้าระวัง
6,058 ข่าว

VEIW
19,222 ครั้ง

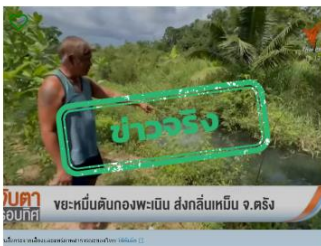
ตรวจสอบและสื่อสาร
1,691 ข่าว

Download & Share
12,616 ครั้ง

ข่าวปลอม/บิดเบือน
202 ข่าว

แจ้งเบาะแสข่าวปลอม
39 ข่าว

ข่าวล่าสุด



สิ่งแวดล้อม 08 สิงหาคม 2565

ขณะหนีต้นตองพะเนียง บนพื้นที่ 60 ไร่ ในพื้นที่ จ.ตรัง สงกสน เหมินจวนชาวบ้านป่วยด้วยโรคที่เกี่ยวข้องระบบหายใจหลายครัวเรือน



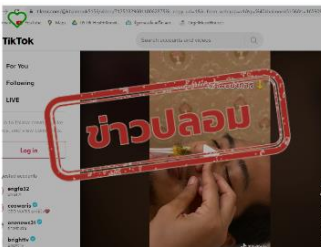
สิ่งแวดล้อม 06 สิงหาคม 2565

พหุหมันบ่อยๆ 7 ไร่ ในจังหวัดนครปฐม กลุ่มควันดำลอยเต็มท้องฟ้า มองเห็นได้ไกลถึงกรุงเทพฯ



อื่นๆ 04 สิงหาคม 2565

รู้หรือไม๊ แคนนอนยกขาสูงขัดขัดผนังวันละ 5-20 นาที ช่วยรักษาอาการนอนไม่หลับได้



สินค้าสุขภาพ 30 กรกฎาคม 2565

แว็กซ์ขบขูดแก้อาการคัน ลดอาการภูมิแพ้ เมาส์งบูก ช่วยให้หายใจสะดวกขึ้น



อาหารการกิน 12 พฤษภาคม 2565

สารอีวีหลังกับปลาพระบิดา นีบาก หมดระปุ๊ก - เป็ดสภาพทั้งหมัก ใช้แ่ลงวันเพ็ญ



ทรัพย์สิน 04 มิถุนายน 2565

ชมรมแพทย์ชนบท เผยวัคซีนโควิดเก็บเต็มตู้เย็น เหตุคนสนใจฉีดน้อยมาก

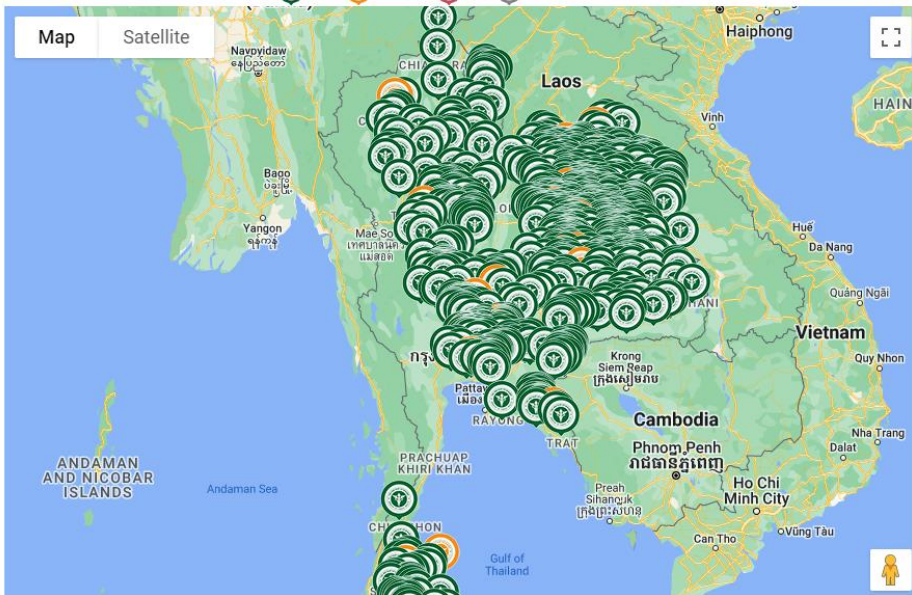
4.1 ต้นแบบองค์กรรอบรู้ด้านสุขภาพ

สรุปจำนวนและสถานะหน่วยบริการ

จำนวนหน่วยงานที่ลงทะเบียน	5124	สถานะ HLO (หน่วย)	1273	สถานะ pre-HLO (หน่วย)	27	NA/ยังไม่ทำแบบประเมิน (หน่วย)	3824
---------------------------	------	-------------------	------	-----------------------	----	-------------------------------	------

สัญลักษณ์ : สถานะการประเมินรอบสุดท้ายของแต่ละองค์กร

● HLO
 ● pre-HLO
 ● NA
 ● ยังไม่ประเมิน



- โรงพยาบาลส่งเสริมสุขภาพตำบลบ้านเพ็ญพริก ต.แซะแล ผลการสำรวจ : 100
- สำนักงานสาธารณสุขอำเภอเมืองภูเก็ต ผลการสำรวจ : 100
- โรงพยาบาลส่งเสริมสุขภาพตำบลบ้านนาไทย ต.โนนทอง ผลการสำรวจ : 100
- สำนักงานสาธารณสุขอำเภอจิวิหาร ผลการสำรวจ : 100
- โรงพยาบาลส่งเสริมสุขภาพตำบลบ้านหัวกลาง ตำบลบ้านแก่ง ผลการสำรวจ : 100
- สำนักงานสาธารณสุขจังหวัดนครพนม ผลการสำรวจ : 100
- โรงพยาบาลประจำสี่คิลำบาก ผลการสำรวจ : 100
- โรงพยาบาลส่งเสริมสุขภาพตำบลบ้านวังเขียน ตำบลหนองแวงใต้ ผลการสำรวจ : 100
- โรงพยาบาลส่งเสริมสุขภาพตำบลบ้านบ่อชะ ตำบลหนองพอก ผลการสำรวจ : 100
- โรงพยาบาลส่งเสริมสุขภาพตำบลบ้านชะวง



4.2 HL Coach

พัฒนานักปรับพฤติกรรมสุขภาพมืออาชีพ ตามหลักสูตร HL Coach (4 Phase 60 ชั่วโมง (พค. – สค. 65)



5. โครงการสำคัญอื่นๆ (1)

ผลการดำเนินงาน เดือน มกราคม – กรกฎาคม 2565 งบฯได้รับ 2,500,000บาท ใช้ไป 1,321,444.98บาท (52.96%)



5.1 ชุดโครงการพัฒนาเด็กปฐมวัยรอบด้านรองรับคนในศตวรรษที่ 21

4 จังหวัดนำร่อง (สิงห์บุรี, จันทบุรี, เลย์, พัทลุง)
พัฒนากลไกการบริหารจัดการและการขับเคลื่อนการพัฒนาในระดับท้องถิ่น โดยทั้ง 4 จังหวัด มีแผนที่บรรจุในแผนท้องถิ่นแล้ว

By Dr. Jintana Pattanapongthom

5. โครงการสำคัญอื่นๆ (2)

พัฒนาหลักสูตร E-Learning การขับเคลื่อนองค์กรรอบรู้ด้านสุขภาพและการสื่อสารสร้างความรอบรู้ด้านสุขภาพ
ลงทะเบียน E-Learning 1,526 คน



5. โครงการสำคัญอื่นๆ (3)

โครงการเสริมสร้างครอบครัวรอบรู้ด้านสุขภาพเลี้ยงดูลูกตาม “คำสอนพ่อ” ในพื้นที่พัฒนาเพื่อความมั่นคง ในพื้นที่ชายแดน อันเนื่องมาจากพระราชดำริ พระบาทสมเด็จพระบรมชนกาธิเบศรมหาภูมิพลอดุลยเดช

ขับเคลื่อนการส่งเสริมสุขภาพเด็ก สร้างความรอบรู้การเลี้ยงดูลูกตามคำสอนพ่อ

- ครอบครัวกลุ่มเปราะบางได้รับการเสริมสร้างความรอบรู้ ด้านทักษะการส่งเสริมพัฒนาการเด็กปฐมวัย 500 ครอบครัว
- มีระบบการส่งเสริมพัฒนาเด็กปฐมวัยระดับอำเภอต้นแบบ 1 ระบบ

ประชาชนมีส่วนร่วมและ “อาสาครอบครัวรอบรู้สุขภาพ”

- ภาคีเครือข่ายแกนนำภาคประชาชน มีส่วนร่วมการจัดการอนามัยสิ่งแวดล้อมและเฝ้าระวังโรคอุบัติใหม่เชิงรุกในชุมชน 500 คน
- มีวิทยากรแกนนำ การจัดการเรียนรู้ด้านสุขภาพในโรงเรียน จำนวน 100 คน

ศึกษาประสิทธิผลของการส่งเสริมสุขภาพเด็ก และสร้างความรอบรู้ด้านสุขภาพในพื้นที่ชายแดน

- บุคลากรสาธารณสุขได้รับการพัฒนาศักยภาพ เป็นนักส่งเสริมพัฒนาการรอบรู้ด้านสุขภาพ จำนวน 50 คน
- เด็กปฐมวัยได้รับการตรวจคัดกรองพัฒนาและเตรียมความพร้อมเรียนรู้จำนวน 500 คน

วิเคราะห์ปัจจัยที่มีผลต่อความสำเร็จ PESTEL & GAP Analysis

ปัจจัยความสำเร็จ

- **นโยบายและแผนยุทธศาสตร์** สร้างความรอบรู้ด้านสุขภาวะและการป้องกันและควบคุมปัจจัยเสี่ยงที่คุกคามสุขภาวะแห่งชาติ (พ.ศ. 2565 – 2570)
- สังคมร่วมกำกับ ติดตาม และสื่อสารเพื่อสร้างการรับรู้และความเข้าใจ (**ศอ. สำนักงานเขตสุขภาพ สสจ./สสอ. และผู้รับบริการ**) เพื่อติดตามความก้าวหน้าระดับกรมและระดับเขตสุขภาพ
- **พัฒนาศักยภาพบุคลากร** สอดคล้องกับองค์การรอบรู้ด้านสุขภาพ
- แพลตฟอร์ม **สาสุขออนไลน์** และเครื่องมือในพัฒนาศักยภาพเจ้าหน้าที่/ประชาชน และประเมินองค์การรอบรู้สุขภาพออนไลน์
- ความรวดเร็วในการ**ให้คำปรึกษา** แนะนำแก่เจ้าหน้าที่ในทุกกระดับ

GAP Analysis

- ขั้บเคลื่อนและบริหารจัดการ**ทรัพยากร**ที่มีความท้าทาย (การสื่อสารทั้งภายในและภายนอก กำลังคน-ศักยภาพงบประมาณ เทคโนโลยี)
- กลไกการ**เชื่อมโยง**ระหว่างหน่วยงานเพื่อ**บูรณาการงาน** ร่วมกัน โดยเฉพาะ HL officer (HL Keyman)
- **ฐานข้อมูล**การเข้าถึงบริการและสร้างความรอบรู้ด้านสุขภาพเพื่อลดปัญหาความเหลื่อมล้ำในกลุ่มเปราะบาง

วิเคราะห์ปัจจัยที่มีผลต่อความสำเร็จ LAG Analysis

สาสุขอ่อนใจ

- การเข้าถึงบริการสุขภาพที่เหมาะสมอย่างทั่วถึงมีคุณภาพและมาตรฐานตามเกณฑ์ขององค์กรรอบรู้ด้านสุขภาพ
- การจัดทำรายงานผลการพัฒนาเครื่องมือในรูปแบบบทความวิชาการ
- การกระตุ้น เชิญชวน ติดตาม และตรวจราชการให้หน่วยบริการสาธารณสุขลงทะเบียนเข้าร่วมกิจกรรมสาสุขอ่อนใจ
- การแสดงผลลัพธ์เชิงประจักษ์การเข้าร่วมและการเป็นองค์กรรอบรู้ด้านสุขภาพกับลักษณะกลุ่มตัวอย่างที่หลากหลาย

สาสุขซัวร์

- การติดตามและประเมินผลการรับรู้และใช้ประโยชน์ของงาน RRHL
- การเร่งรัดให้หน่วยงานวิชาการตอบโต้ข่าวอย่างเร่งด่วนภายในเงื่อนไขเวลาที่กำหนด
- การขยายเครือข่ายระดับชาติร่วมกับศูนย์ต่อต้านข่าวปลอม และเครือข่าย RRHL ไปสู่ระดับพื้นที่ทั่วประเทศ
- การสร้างความตระหนักในเรื่องความรอบรู้ด้านสุขภาพให้แก่กลุ่มเปราะบาง

ผลการดำเนินงานสื่อสารสุขภาพ 2565

สื่อออนไลน์

FACEBOOK
YOUTUBE
TWITTER
LINE OA
IG
ANAMAI MEDIA

สื่อมวลชน

ข่าว
บทความ
สัมภาษณ์

	6 เดือนแรก (ต.ค. 64 - มี.ค. 65)	4 เดือนหลัง (เม.ย. - ก.ค. 65)	ผลลัพธ์รวม	แนวโน้มในอนาคต
เข้าถึง	14,062,290	6,672,374	20,734,664	แนวโน้มการเข้าถึงมีจำนวนลดลง ส่วนหนึ่งมาจากการปรับลดอัตราการมองเห็นของช่องทางออนไลน์ แต่คอนเทนต์ที่ตอบสนองความอยากรู้ในขณะนั้นจะช่วยเพิ่มการเข้าถึงได้มากขึ้น
ผู้ติดตาม	225,138	230,084	230,084	จำนวนผู้ติดตามเพิ่มขึ้นประมาณ 43,000 คน จากปีที่แล้ว ถือเป็นเท่าตัวจากปีก่อนที่เพิ่มขึ้นประมาณ 24,000 คน ทำให้คาดการณ์ได้ว่าจำนวนผู้ติดตามจะมีการเพิ่มขึ้นอีกในปีต่อไป
โพสต์	550	350	900	6 เดือนแรกมีจำนวนการโพสต์เฉลี่ยเดือนละ 90 โพสต์ 4 เดือนหลังมีจำนวนการโพสต์เฉลี่ยเดือนละ 84 โพสต์ มีแนวโน้มที่จะโพสต์ได้ 90 โพสต์ต่อเดือน
ผลิต	283	129	448	จำนวนการผลิตเป็นไปตามเป้าหมายที่ได้ตั้งไว้เฉลี่ย 30 ข่าวต่อเดือน และคาดการณ์ว่าจะสามารถผลิตได้ตามเป้าหมายทุกปี
เผยแพร่	5,341	2,487	8,574	ในรอบ 4 เดือนหลังดูแนวโน้มมีจำนวนการเผยแพร่ลดน้อยลง แต่เพียงเล็กน้อยเท่านั้น คาดการณ์ว่าจะสามารถกระตุ้นให้จำนวนการเผยแพร่เพิ่มขึ้นได้ จากการผลิตสื่อตอบกระแสตามภารกิจกรม

Key Activity ด้านการสื่อสารสุขภาพ 2565

1

COVID-19

- Universal Prevention
- D-M-H-T-T
- COVID Watch
- TSC 2 Plus

2

Public Relation

- ประเด็นข่าวตามปฏิทิน
- สื่อสารสุขภาพในวันสำคัญ
- สื่อสารกิจกรรมของสำนักกอง
- แฉลงข่าวประเด็น COVID - 19

3

Real Time Marketing

- เบิบพิศดาร อึ้งช็อคต หมักช็อคต
ต๊ปสด ชอล์ก
- ไฟไหม้ หม้อไฟระเบิด น้ำท่วม
แผ่นดินไหว
- ภัยสุขภาพทางการแพทย์

4

Exhibition

- งานอารยสถาปัตยกรรม
- งานมติชนเฮลท์แคร์
- งานประชุมวิชาการกรมอนามัย



กรมอนามัยส่งเสริมทัศนียภาพดี

กดดูใจและติดตามสาระความรู้ได้ฟรี Facebook : กรมอนามัย



กรมอนามัยส่งเสริมทัศนียภาพดี

กดดูใจและติดตามสาระความรู้ได้ฟรี Facebook : กรมอนามัย



วิเคราะห์ปัจจัยความสำเร็จการสื่อสาร 2565

G GAP

- ข้อมูลข่าวสารมีจำนวนมาก ประชาชนเลือกรับสารได้หลายช่องทาง
- การสื่อสารตามกระแสสังคม ต้องอาศัยความรวดเร็วและถูกต้อง
- การตอบกลับประชาชนผ่านช่องทางการสื่อสารออนไลน์ ต้องดำเนินการตลอด 24 ชม.
- สื่อมวลชนให้ความสำคัญในการนำเสนอข่าวที่เรียกยอดไลก์ได้มากกว่า
- ถูกจำกัดด้วยความคาดหวังของประชาชนที่มองภาพลักษณ์ขององค์กรเป็นหน่วยงานราชการ ทำให้การสื่อสารในมุมที่แตกต่างอาจก่อให้เกิดกระแสลบ

L LAP

- สื่อสารสุขภาพของกรมอนามัยในประเด็นที่น่าสนใจ
- สื่อสารเพื่อสร้างแบรนด์กรมอนามัยให้เป็นที่จดจำ
- การผลิตและเผยแพร่สื่อประชาสัมพันธ์/ข่าว ต่อเนื่องทุกวัน
- สื่อสารสุขภาพให้มีความต่อเนื่อง

แผนปฏิบัติงาน ปีงบประมาณ 2566

ด้านสุขภาพและการป้องกันและควบคุมปัจจัยที่คุกคามสุขภาพ

เป้าประสงค์/
ตัวชี้วัด

ประชาชนมีความรอบรู้ด้านสุขภาพ สามารถดูแลสุขภาพ มีพฤติกรรมสุขภาพที่พึงประสงค์และสามารถป้องกันและลดโรคที่สามารถป้องกันได้ เกิดเป็นสังคมเข้มแข็งที่การมีสุขภาพดีสูงขึ้น

ความรู้ด้านสุขภาพของประชาชนอายุ 15 ปีขึ้นไป ร้อยละ 66

ความรู้ด้านสุขภาพในทุกการบริการสุขภาพและสังคมที่จัดให้กับประชาชน 2,000 แห่ง

กลุ่มเป้าหมาย

ประชาชนไทยทุกกลุ่มวัย

ภาคีเครือข่าย

Setting: สถานบริการสาธารณสุข, สถานศึกษา, ชุมชน

กลยุทธ์

ยกระดับความรู้ด้านสุขภาพของประชาชน เพื่อปรับพฤติกรรมและลดภัยคุกคามที่เป็นอุปสรรคต่อการพัฒนาสุขภาพคนไทย

อภิบาลระบบสร้างเสริมสุขภาพแบบมีส่วนร่วมของทุกภาคส่วน ในการขับเคลื่อนนโยบายและความรับผิดชอบต่อสุขภาพของประชาชน

มาตรการ

ผลักดันให้ทุกองค์กรมีนโยบายและมาตรการสร้างความรู้และการป้องกันปัจจัยเสี่ยงที่คุกคามสุขภาพ

ยกระดับความรู้ด้านสุขภาพในกลุ่มเปราะบาง และลดความเหลื่อมล้ำในการเข้าถึงบริการ

ยกระดับสถานบริการสาธารณสุข / สถานศึกษา / ชุมชน เป็นองค์กรรอบรู้ด้านสุขภาพ

พัฒนาระบบการเข้าถึงข้อมูลด้วยเทคโนโลยีและช่องทางสื่อสารและตอบโต้ที่หลากหลาย

พัฒนาระบบกำกับติดตามและประเมินผลการสร้างความรอบรู้ด้านสุขภาพ

โครงการ

ยกระดับความรู้ด้านสุขภาพของประชาชน

สาสุขยุคใหม่ชวนคนไทยใส่ใจสุขภาพตนเอง

ระดับ
ความสำเร็จ

ไตรมาส 1 (3 เดือน)

- คู่มือแนวทางการจัดทำสื่อที่เป็นมิตรต่อความรู้ด้านสุขภาพ
- พัฒนาศักยภาพเจ้าหน้าที่สังกัดกรมอนามัยในการขับเคลื่อนงานส่งเสริมองค์ความรู้และสื่อสารด้านสุขภาพ
- มีระบบลงทะเบียน กำกับ ติดตามและประเมินผลการพัฒนา HLO

ไตรมาส 2 (6 เดือน)

- สื่อสุขภาพผ่านเกณฑ์ความเป็นมิตรต่อความรู้
- พัฒนาศักยภาพเจ้าหน้าที่สังกัดเขต/จังหวัด ในการขับเคลื่อนงาน
- มีคณะกรรมการ HL ระดับเขต 13 แห่ง
- ความรอบรู้ด้านสุขภาพในทุกการบริการสุขภาพและสังคมที่จัดให้ปชช. 800 แห่ง (โรงเรียนรอบรู้ด้านสุขภาพ Plus HL 200 แห่ง, ชุมชนรอบรู้ด้านสุขภาพ 800 แห่ง)

ไตรมาส 3 (9 เดือน)

- สื่อสุขภาพฯ ถูกเผยแพร่ผ่านช่องทางการสื่อสารที่เหมาะสม
- มีคณะกรรมการ HL ระดับจังหวัด 30 จังหวัด
- ความรอบรู้ด้านสุขภาพในทุกการบริการสุขภาพและสังคมที่จัดให้กับประชาชนรวม 1,200 แห่ง (โรงเรียนรอบรู้ด้านสุขภาพ Plus HL รวม 400 แห่ง, ชุมชนรอบรู้ด้านสุขภาพ รวม 1,200 แห่ง)

ไตรมาส 4 (12 เดือน)

- ความรอบรู้ด้านสุขภาพของประชาชนอายุ 15 ปีขึ้นไป ร้อยละ 66
- การรับรู้และความพึงพอใจสื่อสุขภาพของกลุ่มเป้าหมายที่รับบริการ ไม่น้อยกว่าร้อยละ 85
- มีคณะกรรมการ HL ระดับจังหวัดรวม 76 จังหวัด
- ความรอบรู้ด้านสุขภาพในทุกการบริการสุขภาพและสังคมที่จัดให้กับประชาชนรวม 2,000 แห่ง (โรงเรียนรอบรู้ด้านสุขภาพ Plus HL รวม 500 แห่ง, ชุมชนรอบรู้ด้านสุขภาพ รวม 2,000 แห่ง)

สิ่งที่กรมอนามัยสนับสนุนการดำเนินงาน

1. ระบบปฏิบัติการ “สาสุข อุ่นใจ”
2. ระบบการสื่อสารและการตอบโต้ความเสี่ยงด้วยเทคโนโลยีที่ทันสมัย (RRHL) “สาสุขซัวร์”
3. Anamai media สื่อมัลติมีเดียกรมอนามัย
4. QR code ข้อมูลสำคัญสำหรับขับเคลื่อนงานความรอบรู้ด้านสุขภาพ ปีงบประมาณ 2566 (รวมถึงโครงการ “1 โรงเรียน 1 ครูอนามัย สร้างเด็กไทยรอบรู้สุขภาพ”)

“สาสุข อุ่นใจ”



สาสุขซัวร์ RRHL



Anamai Media



ข้อมูลสำคัญสำหรับขับเคลื่อนงาน
ความรอบรู้ด้านสุขภาพปี 65



ขอบคุณครับ

