



กรมอนามัย  
DEPARTMENT OF HEALTH

# สรุปผลการดำเนินงานรอบ 6 เดือน และ แผนการดำเนินงาน คลัสเตอร์สุขภาพ



การประชุมเชิงปฏิบัติการ "การติดตามและประเมินผล  
การดำเนินงานกรมอนามัย รอบ 6 เดือน ประจำปี พ.ศ. 2566  
วันที่ 2 เมษายน 2566

เป้าประสงค์ย่อย 1. อัตราป่วยด้วยโรคที่เกี่ยวข้องเนื่องจากอาหารและน้ำเป็นสื่อลดลงจากปีที่ผ่านมา 2. ประชาชนมีความรอบรู้ มีทักษะด้านสุขาภิบาล

<b>ตัวชี้วัด/ ค่าเป้าหมาย</b>	1. โรงเรียน กพด. เข้าถึงน้ำบริโภคสะอาด ได้ตามมาตรฐานกรมอนามัย ร้อยละ 10 2. จำนวนระบบประปาหมู่บ้านใน อปท. เป้าหมายได้มาตรฐานตามเกณฑ์คุณภาพน้ำประปาหมู่บ้าน 450 แห่ง 3. สถานที่จำหน่ายอาหาร ผ่านเกณฑ์มาตรฐานตามกฎหมาย ร้อยละ 30 4. ตลาดประเภทที่ 1 ผ่านเกณฑ์มาตรฐานตามกฎหมาย ร้อยละ 100 5. ตลาดประเภทที่ 2 ผ่านเกณฑ์มาตรฐานตามกฎหมาย ร้อยละ 20 6. อาหารริมบาทวิถีผ่านเกณฑ์มาตรฐาน ระดับดีขึ้นไป ร้อยละ 80	7. ส้วมสาธารณะที่สะอาดเพียงพอและปลอดภัย (HAS) ร้อยละ 75 8. โรงพยาบาลมีการใช้งานระบบ E-Manifest ร้อยละ 80 9. ปริมาณมูลฝอยฝังเชื้อได้รับการจัดการอย่างถูกต้อง ร้อยละ 100 10. องค์กรปกครองส่วนท้องถิ่น (เทศบาลนคร/ เทศบาลเมือง) มีการจัดการสิ่งปฏิกูลตามกฎหมาย ร้อยละ 40 11. ประชาชนมีความรู้และทักษะด้านสุขาภิบาลและสุขอนามัย (HL) ร้อยละ 60
-----------------------------------	--	--

กลุ่มเป้าหมาย 1) ระดับจังหวัด : สสจ., คสจ. 2) ระดับอำเภอ : สสอ., พชอ. 3) ระดับตำบล : อปท., ชุมชน 4) ประชาชน : อสม., ผู้ประกอบการ 5) ภาครัฐ ภาคเอกชน และภาคประชาสังคม

<b>กลยุทธ์</b>	<b>1. ผลักดันและขับเคลื่อนกฎหมายและนโยบาย</b> <b>P R</b>	<b>2. สร้างความเข้มแข็งและความร่วมมือภาคีเครือข่าย</b> <b>A</b>	<b>3. สร้างความรอบรู้ด้านสุขาภิบาล เพื่อลดและป้องกันปัจจัยเสี่ยงที่ส่งผลกระทบต่อสุขภาพ</b> <b>B</b>	<b>4. เพิ่มประสิทธิภาพระบบกลไกการบริหารจัดการด้านสุขาภิบาล</b> <b>I</b>
----------------	--	---	---	---

<b>มาตรการ</b>	1. พัฒนา ปรับปรุง และขับเคลื่อนกฎหมายว่าด้วยการสาธารณสุขให้เหมาะสมและทันต่อสถานการณ์ 2. ขับเคลื่อนนโยบายและยุทธศาสตร์ด้านอนามัยสิ่งแวดล้อมร่วมกับภาคีเครือข่ายของ อปท. ผ่านระบบเทคโนโลยีดิจิทัล	1. สนับสนุนการขับเคลื่อนการดำเนินงานระดับเขต จังหวัด อำเภอ ท้องถิ่น และชุมชน 2. ยกระดับความร่วมมือภาคีเครือข่ายเพื่อจัดการสุขาภิบาล 3. พัฒนาขีดความสามารถบุคลากรและภาคีเครือข่ายด้านสุขาภิบาลในรูปแบบดิจิทัล ให้ทันต่อสถานการณ์	1. สร้างความรอบรู้ด้านสุขาภิบาลและสุขอนามัยแก่ประชาชน 2. พัฒนากลไกสื่อสารและการเข้าถึงข้อมูลด้านสุขาภิบาลและสุขอนามัยแก่ประชาชนและภาคีเครือข่าย 3. สร้างการมีส่วนร่วมของภาคีเครือข่าย แกนนำชุมชนและประชาชนเพื่อเป็นแกนนำสร้างความรอบรู้ด้านสุขาภิบาลและสุขอนามัย	1. บูรณาการเครือข่ายเชื่อมโยงข้อมูล (องค์ความรู้ นวัตกรรม) เพื่อจัดการความเสี่ยงด้านสุขาภิบาล 2. ยกระดับความพร้อมรองรับด้านสุขาภิบาลในสถานการณ์ฉุกเฉิน และสาธารณสุขที่มีผลกระทบต่อสุขภาพ 3. เพิ่มประสิทธิภาพการดำเนินงาน โดยใช้เทคโนโลยีดิจิทัล
----------------	--	---	--	---

<b>ประเด็นงานสำคัญ</b>	1. การพัฒนาระบบจัดการคุณภาพน้ำบริโภคใน ร.ส. กพด. 2. การพัฒนาคุณภาพน้ำประปาหมู่บ้านให้ได้มาตรฐานและราคาเหมาะสมสู่เป้าหมายการพัฒนาอย่างยั่งยืน (SDG6) ภายในปี พ.ศ. 2570 3. การพัฒนาและยกระดับระบบการจัดการสุขาภิบาลอาหารเพื่อส่งเสริมการท่องเที่ยว	4. การพัฒนาและเพิ่มประสิทธิภาพระบบการจัดการมูลฝอยตามกฎหมายว่าด้วยการสาธารณสุข 5. การจัดการสวมและสิ่งปฏิกูล 6. การสื่อสารความรอบรู้ด้านสุขาภิบาลและสุขอนามัย
------------------------	--	---

	ไตรมาส 1	ไตรมาส 2	ไตรมาส 3	ไตรมาส 4
<b>ระดับความสำเร็จ</b>	1. ชี้แจงแผนงานการสร้างเสริมสุขภาพและสุขอนามัย 2. สนับสนุนการขับเคลื่อนงานสุขาภิบาลผ่านกลไก คสจ./ สสจ. / พชอ./ สสอ./ อปท. 3. มีหลักสูตร แนวทางปฏิบัติ เครื่องมือ ชุดความรู้ และคู่มือด้านการจัดการสุขาภิบาลที่สอดคล้องกับสถานการณ์ปัจจุบันและพร้อมใช้งานในระบบ Digital 4. บุคลากร (ศอ./สสจ./สสอ./อปท.) และภาคีเครือข่ายได้รับการพัฒนาศักยภาพด้านสุขาภิบาล ร้อยละ 80 5. พัฒนาระบบกำกับติดตามการดำเนินงานด้านกฎหมาย ผ่านกลไกคณะกรรมการตามกฎหมาย 6. ลงพื้นที่พัฒนาระบบจัดการคุณภาพน้ำใน ร.ส. กพด.	1. โรงเรียน กพด. เข้าถึงน้ำบริโภคสะอาดได้ตามมาตรฐานกรมอนามัย ร้อยละ 5 2. พัฒนาศักยภาพผู้ดูแลระบบประปา และประเมินรับรองประปาหมู่บ้านสะอาด ร้อยละ 40 ของเป้าหมาย 3. ตลาดประเภทที่ 1 ประเมินตนเองตามเกณฑ์ ร้อยละ 60 4. โรงพยาบาลมีกระบวนการจัดการมูลฝอยฝังเชื้อ เป็นไปตามมาตรฐานที่กำหนด ร้อยละ 95 5. แหล่งกำเนิดมูลฝอยฝังเชื้อตามกฎหมาย มีการใช้งานระบบ E-Manifest ร้อยละ 40 6. ส้วมสาธารณะสะอาด เพียงพอ และปลอดภัย (HAS) ร้อยละ 50	1. พัฒนาศักยภาพผู้ดูแลระบบประปาและประเมินรับรองประปาหมู่บ้านสะอาด ร้อยละ 80 ของเป้าหมาย 2. โรงเรียน กพด. เข้าถึงน้ำบริโภคสะอาดได้ตามมาตรฐานกรมอนามัย ร้อยละ 7 3. ตลาดประเภทที่ 1 ประเมินตนเองตามเกณฑ์ ร้อยละ 80 4. สถานที่จำหน่ายอาหารผ่านมาตรฐาน ร้อยละ 20 5. ส้วมสาธารณะสะอาด เพียงพอ และปลอดภัย (HAS) ร้อยละ 60 6. องค์กรปกครองส่วนท้องถิ่น (เทศบาลนคร/ เทศบาลเมือง) มีการจัดการสิ่งปฏิกูลตามกฎหมาย ร้อยละ 25	1. พัฒนาศักยภาพผู้ดูแลระบบประปาและประเมินรับรองประปาหมู่บ้านสะอาด ร้อยละ 100 ของเป้าหมาย 2. ประชาชนในพื้นที่องค์กรปกครองส่วนท้องถิ่นเป้าหมายได้รับบริการน้ำประปาที่มีคุณภาพ ร้อยละ 40 3. โรงเรียน กพด. เข้าถึงน้ำบริโภคสะอาดได้ตามมาตรฐานกรมอนามัย ร้อยละ 10 4. ตลาดประเภทที่ 1 ผ่านเกณฑ์มาตรฐานตามกฎหมาย ร้อยละ 100 5. สถานที่จำหน่ายอาหารผ่านมาตรฐาน ร้อยละ 30 6. โรงพยาบาลมีกระบวนการจัดการมูลฝอยฝังเชื้อเป็นไปตามมาตรฐานที่กำหนด ร้อยละ 100 7. แหล่งกำเนิดมูลฝอยฝังเชื้อตามกฎหมายมีการใช้งานระบบ E-Manifest ร้อยละ 80 8. มูลฝอยฝังเชื้อได้รับการจัดการอย่างถูกต้อง ร้อยละ 100 9. ส้วมสาธารณะสะอาด เพียงพอ และปลอดภัย (HAS) ร้อยละ 75 10. องค์กรปกครองส่วนท้องถิ่น (เทศบาลนคร/เทศบาลเมือง) มีการจัดการสิ่งปฏิกูลตามกฎหมาย ร้อยละ 40

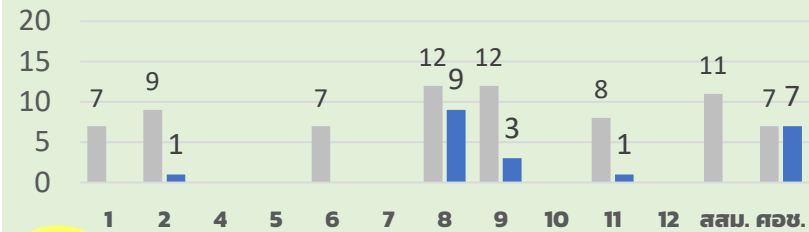
# โครงการที่ 1 : พัฒนอนามัยสิ่งแวดล้อมพื้นที่โครงการพระราชดำริและโครงการเฉลิมพระเกียรติ

## สถานการณ์และแนวโน้มตัวชี้วัด

**1** **ร.ร. กพด. เข้าถึงน้ำบริโภคสะอาดได้ตามมาตรฐาน กรมอนามัย ร้อยละ: 10**

**ร.ร.กพด. ทั้งหมด 890 แห่ง ผ่าน 21 แห่ง คิดเป็นร้อยละ 2.34**

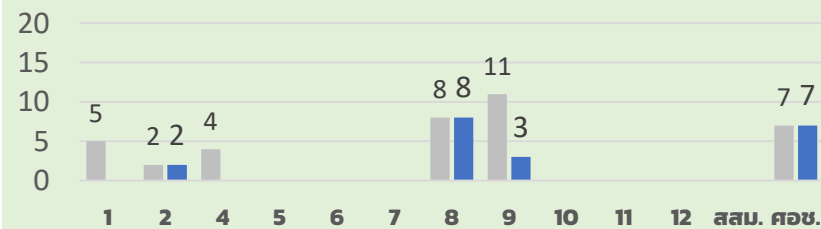
■ ดำเนินการ (แห่ง) ■ ผ่าน (แห่ง)



**2** **จำนวนโรงเรียน กพด.ต้นแบบ**

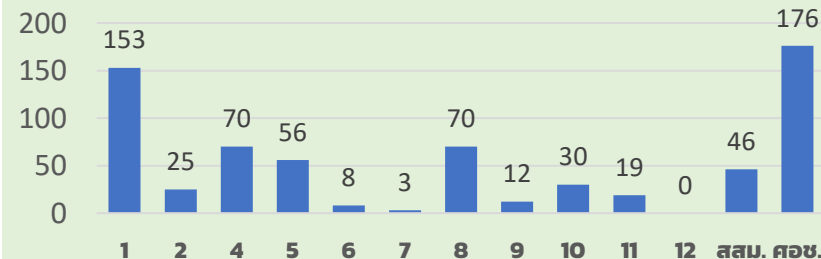
**เป้าหมายน้ำสะอาด 34 แห่ง ผ่านเกณฑ์ 20 แห่ง คิดเป็นร้อยละ 54.05**

■ ดำเนินการ (แห่ง) ■ ผ่าน (แห่ง)



**3** **ร.ร. กพด. ที่มีการพัฒนาศักยภาพผู้รับผิดชอบด้านการจัดการคุณภาพน้ำบริโภคและการจัดการสุขาภิบาลอาหาร 360 แห่ง**

**เป้าหมาย 360 แห่ง ได้รับการพัฒนาศักยภาพ 668 แห่ง คิดเป็นร้อยละ 185.56**



## กลยุทธ์



**1. กฎหมายและนโยบาย**



**2. สร้างความร่วมมือภาคีเครือข่าย**



**3. สร้างความรอบรู้**



**4. กลไกการบริหารจัดการ**

## ผลผลิต/ ผลลัพธ์

- ร.ร.กพด. ได้รับการติดตามและขับเคลื่อนการพัฒนากระบวนการจัดการคุณภาพน้ำ รวมถึงการซ่อมบำรุงระบบจากหน่วยงาน เช่น กรมทรัพยากรน้ำบาดาล
- สรุปผลการประเมินโรงเรียน กพด. ต้นแบบด้านการจัดการน้ำสะอาด เพื่ออุปโภคบริโภค ปีงบประมาณ 2565 จำนวน 21 แห่ง (ผลักดันมอบรางวัลในการประชุมวิชาการกรมอนามัย พ.ศ. 2566)
- คกก. ด้านเทคนิควิชาการและการบริหารจัดการ เพื่อสนับสนุนการขับเคลื่อนการพัฒนาคุณภาพน้ำบริโภคของโรงเรียน กพด. รับทราบสถานการณ์ปัญหา นำสู่การขับเคลื่อนและแก้ไขปัญหาคือคุณภาพน้ำของโรงเรียน กพด.
- ครูดูแลระบบน้ำ ครูอนามัย มุ่งองค์ความรู้ด้านการจัดการคุณภาพน้ำบริโภค จากการอบรมทั้งรูปแบบ On site และ Online
- ศูนย์อนามัยทราบค่าเป้าหมายและแนวทางการจัดการสุขาภิบาลอาหารและน้ำ ของโรงเรียน กพด. ปี 2566
- โรงเรียน กพด. ในพื้นที่ ศอ.2 ศอ. 5 ศอ.8 และ ศอ.11 มีผลตรวจคุณภาพน้ำบริโภค และมีความพร้อมเข้าเฝ้ารับเสด็จฯ
- สำนักงาน กปร. ทราบผลการดำเนินงาน ปัญหาอุปสรรค และสนับสนุนการของบประมาณเพื่อการพัฒนากระบวนการจัดการคุณภาพน้ำของโรงเรียน กพด. 95 แห่ง

## Key Activities 6 เดือนหลัง

- บูรณาการภาคีเครือข่ายร่วมลงพื้นที่ติดตามขับเคลื่อน พัฒนาการดำเนินงาน และแก้ไขปัญหาคือคุณภาพน้ำของโรงเรียน กพด.
- ประชุม คกก.ขับเคลื่อนพัฒนา อวล. พื้นที่โครงการ กพด.กรมอนามัย ครั้งที่ 1/66
- อบรมพัฒนาศักยภาพครูใหญ่ฯลฯ ด้านการจัดการคุณภาพน้ำอุปโภคบริโภค ร่วมกับกรมทรัพยากรน้ำบาดาล จัดโดย บข.ตชด. (งานสัมมนาครูใหญ่)

## ปัจจัยที่ส่งผลต่อความสำเร็จ (Key Factor)

- การบูรณาการร่วมกับภาคีเครือข่ายที่เกี่ยวข้อง เพื่อการแก้ไขปัญหาคุณภาพน้ำของโรงเรียน
- การสร้างความเชื่อมั่นและไว้ใจเพื่อให้โรงเรียนให้ความร่วมมือในการพัฒนางาน
- การสร้างความสัมพันธ์ที่ดีกับหน่วยงานต้นสังกัด เพื่อให้การดำเนินงานราบรื่น และบรรลุวัตถุประสงค์
- ผลักดันให้เป็นตัวชี้วัดคำรับรองการปฏิบัติราชการของศูนย์อนามัย

## GAP/ LAG

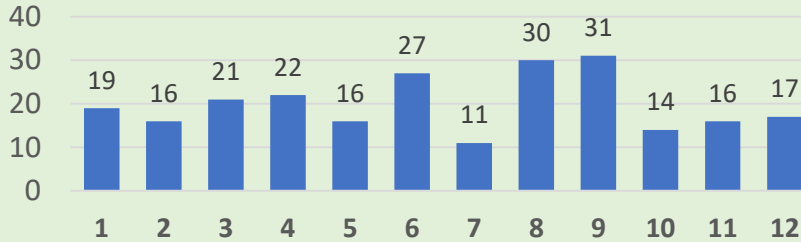
- งบประมาณด้านการจัดการคุณภาพน้ำของโรงเรียน หน่วยงานต้นสังกัดของโรงเรียน และหน่วยงานสนับสนุนมีจำกัด
- ครูดูแลระบบน้ำของโรงเรียนไม่สามารถดูแลระบบได้อย่างเต็มที่ จากข้อจำกัดที่มี
- ภาระงานของศูนย์อนามัยที่ต้องรายงานผลการดำเนินงานโครงการ กพด. หลายระบบ (DOC รายงาน Excel ของกองแผน รายงาน KPI ของสำนักสุขาภิบาลอาหารและน้ำ) ตามวัตถุประสงค์การใช้งานของหน่วยงานส่วนกลาง

# โครงการที่ 2 : พัฒนาคุณภาพน้ำประปาหมู่บ้านให้ได้มาตรฐานและราคาเหมาะสม สู่เป้าหมายการพัฒนาอย่างยั่งยืน (SDG6) ภายในปี พ.ศ. 2570"

## สถานการณ์และแนวโน้มตัวชี้วัด

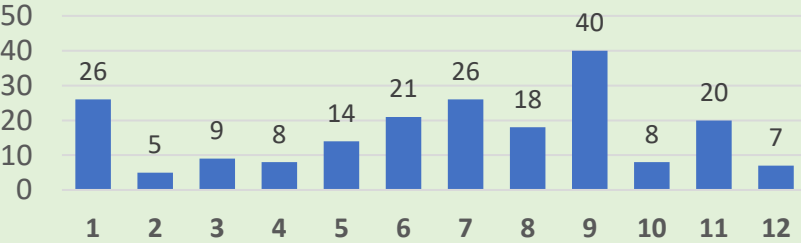
**1** จำนวน อปท. เป้าหมายมีการขับเคลื่อนการพัฒนาคุณภาพน้ำประปาหมู่บ้านให้ได้มาตรฐาน **ร้อยละ 100**

เป้าหมาย อปท. 150 แห่ง ขับเคลื่อนการพัฒนาฯ 242 แห่ง คิดเป็นร้อยละ 161.33



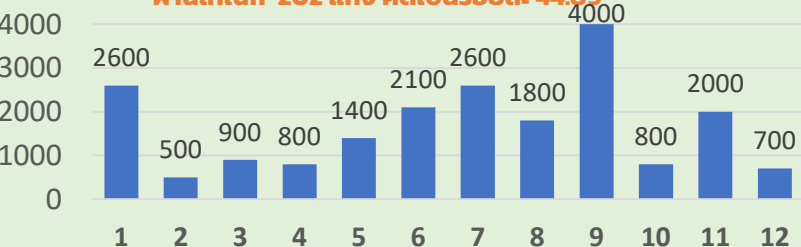
**2** จำนวนระบบประปาหมู่บ้านใน อปท. เป้าหมายได้รับรองมาตรฐานคุณภาพน้ำประปาหมู่บ้าน (ร้อยละ 30 หรือ 135 แห่ง)

เป้าหมาย ระบบประปา 450 แห่ง ผ่านเกณฑ์ 202 แห่ง คิดเป็นร้อยละ 44.89



**3** ร้อยละของครัวเรือนในพื้นที่องค์กรปกครองส่วนท้องถิ่น เป้าหมายได้รับบริการน้ำประปาที่มีคุณภาพ **ร้อยละ 40**

ผ่านเกณฑ์ 202 แห่ง คิดเป็นร้อยละ 44.89



\*\*หมายเหตุ 1. จำนวนครัวเรือน คือ ตัวเลขประมาณการที่ 100  
2. แหล่งข้อมูลจาก ศูนย์อนามัย (ข้อมูล ณ วันที่ 31 มีนาคม 2566)

## กลยุทธ์



1. กฎหมายและนโยบาย



2. สร้างความร่วมมือภาคีเครือข่าย



3. สร้างความรอบรู้



4. กลไกการบริหารจัดการ

## ผลผลิต/ ผลลัพธ์

- ส่งเสริมและสนับสนุนการขับเคลื่อนระบบประปาหมู่บ้าน อปท. ในระดับจังหวัด จำนวน 76 จังหวัด
- ขับเคลื่อนความร่วมมือการดำเนินงานระบบประปาหมู่บ้านกับภาคีเครือข่าย
  - มหาวิทยาลัยธรรมศาสตร์/มหาวิทยาลัยเกษตรศาสตร์
  - สกนช. (SDG, WASH, GLAAS)/สคพ./กปท./กปน.
  - กรมปศุสัตว์ส่วนท้องถิ่น
- พัฒนาหลักสูตรการพัฒนาศักยภาพ จนท. และผู้ดูแลระบบประปาหมู่บ้านร่วมกับผู้เชี่ยวชาญ จำนวน 5 หลักสูตร
- พัฒนาศักยภาพแก่ จนท. ผู้ปฏิบัติงาน (ผ่านการอบรม 103 คน จาก 140)
- พัฒนาศักยภาพผู้ดูแลระบบประปาหมู่บ้าน (ผ่านการอบรม 140 คน จาก 175 คน)
- สื่อการเรียนรู้เรื่องกลไกกระบวนการทำงานและการปรับปรุงคุณภาพน้ำในตุน้ำหยอดเหรียญ จำนวน 1 ชุด
- จัดเสวนาวิชาการ “วันน้ำโลก” มีผู้เข้าร่วมงาน 60 คน รับชมผ่านการถ่ายทอดสด 803 views
- สนับสนุนการดำเนินงานแก่เขตสุขภาพที่ 1 3 6 8 9 10

## Key Activities 6 เดือนหลัง

- กระตุ้นและสะท้อนผลการดำเนินงานรอบ 6 เดือนแรกแก่เลขาธิการสำนักงานขับเคลื่อนระดับจังหวัด
- ขยายความร่วมมือพื้นที่ต้นแบบเฝ้าระวังคุณภาพน้ำด้วยชุดทดสอบและรายงานผ่าน platform กับ สวทช.
- ออกหลักเกณฑ์และประกาศเกี่ยวกับห้องปฏิบัติการทดสอบคุณภาพตามเกณฑ์คุณภาพน้ำประปาได้ร่วมกับกรมวิทยาศาสตร์บริการและที่เกี่ยวข้อง
- พัฒนารูปแบบการจัดการคุณภาพน้ำที่มีความเสี่ยงส่งผลกระทบต่อสุขภาพระยะยาวในพื้นที่ภาคเหนือ
- KM กลยุทธ์บริหารจัดการเครือข่ายพัฒนาคุณภาพน้ำในเขตสุขภาพที่ 1 – 12
- เปิดอบรม E – Learning รุ่นที่ 3 แก่กลุ่มเป้าหมาย
- สุ่มติดตามระบบประปาหมู่บ้านที่ผ่านการรับรอง 3 C ในเขตสุขภาพที่มีผลงานโดดเด่น

## ปัจจัยที่ส่งผลต่อความสำเร็จ (Key Factor)

1. การวางแผน ออกแบบ และถ่ายทอดระบบงานจากส่วนกลางลงพื้นที่
2. การสนับสนุนและมีส่วนร่วมของหน่วยงานภาคีเครือข่ายภายใต้แผนแม่บทการบริหารจัดการน้ำ
3. การรับฟังความคิดเห็นและปรับมาตรการการดำเนินงานร่วมกันระหว่างระดับนโยบายกับระดับปฏิบัติการ

## GAP/ LAG

**GAP** รายชื่อพื้นที่เป้าหมายกับรายชื่อผลการดำเนินงานไม่สอดคล้องกัน จึงแก้ไขโดยทวนสอบกับเจ้าหน้าที่ผู้รับผิดชอบและปรับปรุงข้อมูลให้ถูกต้อง

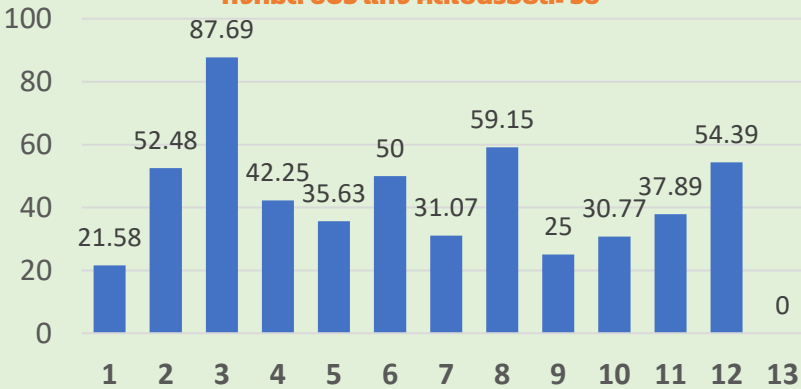
**LAG** แผนปฏิบัติการของศูนย์เขต จังหวัด และสคพ. มีช่วงระยะเวลาดำเนินการเหลื่อมกันจึงทำให้เกิดความล่าช้าไม่เป็นตามแผนที่กำหนดไว้

# โครงการที่ 3 : พัฒนาและยกระดับการจัดการสุขาภิบาลอาหารเพื่อส่งเสริมการท่องเที่ยว

## สถานการณ์และแนวโน้มตัวชี้วัด

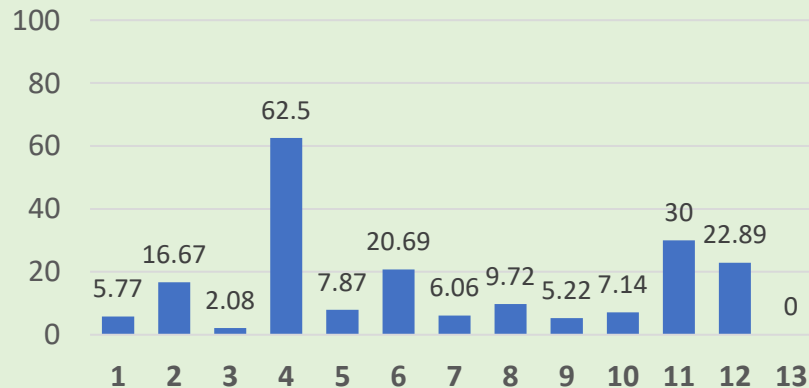
### 1 ตลาดประเภทที่ 1 ผ่านเกณฑ์มาตรฐานตามกฎหมาย ร้อยละ 100 (1,675 แห่ง)

ตลาดประเภทที่ 1 ผ่านเกณฑ์มาตรฐานตามกฎหมาย  
ทั้งหมด 603 แห่ง คิดเป็นร้อยละ 36



### 2 ตลาดประเภทที่ 2 ผ่านเกณฑ์มาตรฐานตามกฎหมาย ร้อยละ 20 (2,056 แห่ง)

ตลาดประเภทที่ 2 ผ่านเกณฑ์มาตรฐานตามกฎหมาย  
ทั้งหมด 131 แห่ง คิดเป็นร้อยละ 6.37



## กลยุทธ์



### 1. กฎหมายและนโยบาย



### 2. สร้างความร่วมมือภาคีเครือข่าย



### 3. สร้างความรู้



### 4. กลไกการบริหารจัดการ

## ผลผลิต/ ผลลัพธ์

- ปรับปรุงและพัฒนาประกาศกระทรวงฯ ว่าด้วยการควบคุมคุณภาพฯ ให้สอดคล้องกับสถานการณ์
- ติดตามข้อเท็จจริง กำกับ ติดตามสถานประกอบการด้านอาหาร

- ขับเคลื่อนชมรมผู้ประกอบการอาหาร
- ขับเคลื่อนสถานประกอบการด้านอาหารผ่านภาคีเครือข่าย
- ติดตามความก้าวหน้าการดำเนินงานตัวชี้วัด

- พัฒนาศักยภาพ จนท.ผู้ปฏิบัติงาน (BFSI/FSI) จำนวน 408 คนคิดเป็นร้อยละ 81.6 ของเป้าหมาย
- จัดกิจกรรมรณรงค์ ได้แก่ ล้างตลาดรับปีใหม่ ตรุษจีน

- เยี่ยมเสริมพลังและสุ่มตรวจประเมินรับรองมาตรฐานในสถานประกอบการด้านอาหาร

## Key Activities 6 เดือนหลัง

- พัฒนากฎหมายและระบบกำกับติดตาม
- ผลักดันงานร่วมกับกระทรวง/กรมที่เกี่ยวข้อง

- หารือภาคีเครือข่ายที่เกี่ยวข้อง
- สนับสนุนการดำเนินงานทุกระดับ

- จัดอบรมและสนับสนุนการพัฒนา จนท.ศอ./สจจ./สท. หลักสูตร BFSI/FSI
- จัดกิจกรรมรณรงค์ สร้างกระแส และสร้างเสริมพฤติกรรมบริโภค
- ประชาสัมพันธ์/สื่อสารผ่านสื่อโซเชียลทุกช่องทาง

- ติดตามและสุ่มตรวจประเมินสถานประกอบการด้านอาหารในระดับพื้นที่ และ Online

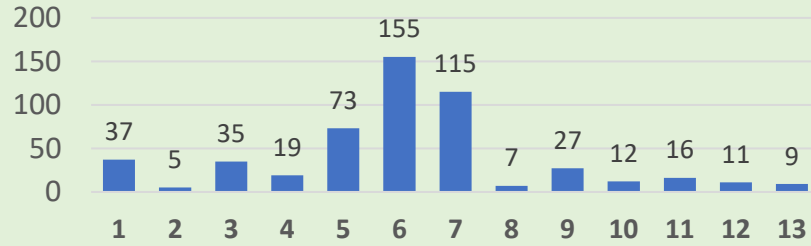


# โครงการที่ 3 : พัฒนาและยกระดับการจัดการสุขาภิบาลอาหารเพื่อส่งเสริมการท่องเที่ยว

## สถานการณ์และแนวโน้มตัวชี้วัด

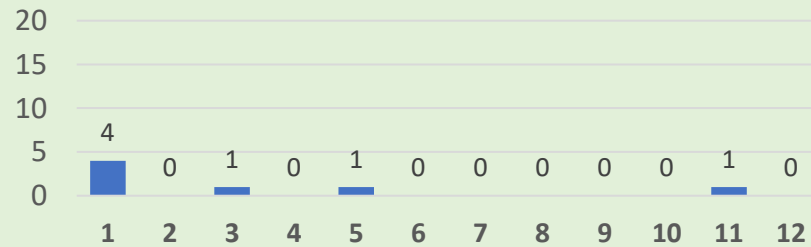
**3** สถานที่จำหน่ายอาหาร ผ่านเกณฑ์มาตรฐานตามกฎหมาย  
ร้อยละ 30 (33,128 แห่ง)

เป้าหมาย 33,128 แห่ง ผ่านเกณฑ์ 521 แห่ง คิดเป็นร้อยละ 1.57



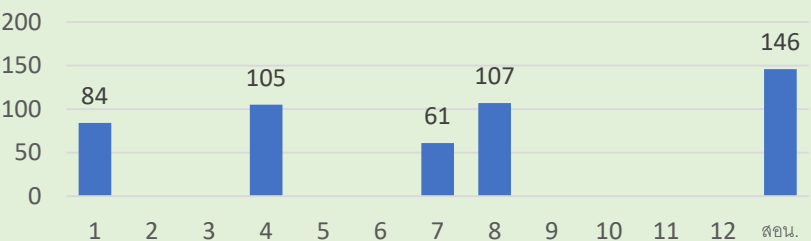
**4** อาหารริมบาทวิถี ผ่านเกณฑ์มาตรฐาน ระดับดีขึ้นไป  
ร้อยละ 80 (134 แห่ง)

เป้าหมาย 134 แห่ง ผ่านเกณฑ์ 7 แห่ง คิดเป็นร้อยละ 5.22



**5** บุคลากรและภาคีเครือข่ายด้านสุขาภิบาลอาหารและ อวล.  
ในแหล่งท่องเที่ยวได้รับการพัฒนาศักยภาพและเพิ่ม  
ขีดความสามารถ 500 คน

เป้าหมาย 500 คน ได้รับการพัฒนา 503 คน คิดเป็นร้อยละ 100.6



## กลยุทธ์



### 1. กฎหมายและนโยบาย



### 2. สร้างความร่วมมือภาคีเครือข่าย



### 3. สร้างความรอบรู้



### 4. กลไกการบริหารจัดการ

## ผลผลิต/ ผลลัพธ์

- ปรับปรุงและพัฒนาประกาศกระทรวงฯ ว่าด้วยการควบคุมคุณภาพฯ ให้สอดคล้องกับสถานการณ์
- ติดตามข้อเท็จจริง กำกับ ติดตามสถานประกอบการด้านอาหาร
- ประชุมชี้แจงการขับเคลื่อนงานและการสุมประเมินสถานที่จำหน่ายอาหารกับภาคีเครือข่าย
- ขับเคลื่อนชมรมผู้ประกอบการอาหาร
- ขับเคลื่อนสถานประกอบการด้านอาหารผ่านภาคีเครือข่าย
- ติดตามความก้าวหน้าการดำเนินงานตัวชี้วัด
- พัฒนาหลักสูตรการอบรมผู้ประกอบการและผู้สัมผัสอาหารผ่านระบบ Digital
- ปรับปรุงหลักสูตร FSI และ BFSI
- พัฒนาศักยภาพ จนท.ผู้ปฏิบัติงาน (BFSI/FSI) จำนวน 408 คนคิดเป็นร้อยละ 81.6 ของเป้าหมาย
- พัฒนาศักยภาพผู้ประกอบการและผู้สัมผัสอาหาร
- จัดกิจกรรมรณรงค์ ได้แก่ วันล้างมือโลก กินเจ
- ขับเคลื่อนระบบ Food handler: การลงทะเบียนผู้ประกอบการด้านอาหารและการประเมินรับรองสถานประกอบการด้านอาหารตามเกณฑ์มาตรฐาน
- เยี่ยมเสริมพลังและสุมตรวจประเมินรับรองมาตรฐานในสถานประกอบการด้านอาหาร

## Key Activities 6 เดือนหลัง

- พัฒนากฎหมายและระบบกำกับติดตาม
- ผลักดันงานร่วมกับกระทรวง/กรมที่เกี่ยวข้อง
- หารือภาคีเครือข่ายที่เกี่ยวข้อง
- สนับสนุนการดำเนินงานทุกระดับ
- จัดอบรมและสนับสนุนการพัฒนา จนท.ศอ./สจ./สท. หลักสูตร BFSI/FSI จัดกิจกรรมรณรงค์ สร้างกระแส และสร้างเสริมพฤติกรรมบริโภค
- ประชาสัมพันธ์/สื่อสารผ่านสื่อโซเชียลทุกช่องทาง
- พัฒนารูปแบบ ระบบ และกลไกการจัดการสุขาภิบาล (Re-brand)
- ติดตามและสุมตรวจประเมินสถานประกอบการด้านอาหารในระดับพื้นที่ และ Online

## ปัจจัยที่ส่งผลต่อความสำเร็จ (Key Factor)

1. การมีส่วนร่วม/ความร่วมมือของภาคีเครือข่าย ในการดำเนินงาน
2. ผลักดันการบังคับใช้กฎหมายของ อปท. ให้เกิดผลอย่างเป็นรูปธรรม
3. การเพิ่มศักยภาพ/ทักษะ ให้แก่ จนท. ผู้ปฏิบัติงานในระดับพื้นที่ เพื่อสร้างความรู้/ความเข้าใจในแนวทางการขับเคลื่อนงาน และการขยายผลไปยัง อปท. และ sw.สต.
4. พัฒนาระบบการสื่อสาร/ประชาสัมพันธ์ องค์กรความรู้ที่จำเป็นต่อการปฏิบัติงาน รวมถึงช่องทางสื่อสารที่สะดวกและเข้าถึงง่าย
5. การสร้างเครื่องมือที่สะดวกและทันสมัย ช่วยให้การดำเนินงานมีความรวดเร็วและเกิดประสิทธิภาพ

## GAP/ LAG

### GAP:

1. บุคลากรขาดทักษะและความเชี่ยวชาญด้านกฎหมาย/องค์ความรู้ด้านสุขาภิบาลอาหารและการตรวจประเมินสถานประกอบการ
2. บุคลากรผู้ปฏิบัติงานขาดความรู้และทักษะในการใช้เครื่องมือประเมินสถานประกอบการ
3. ขาดการกำกับ/ติดตามการบังคับใช้กฎหมายที่เกี่ยวข้อง

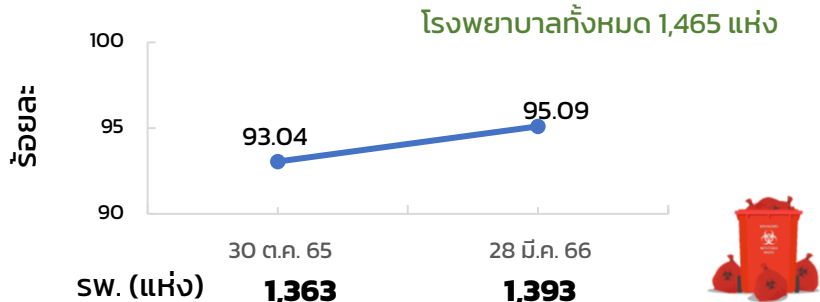
### LAG:

1. เครื่องมือ/ระบบการกำกับ ติดตาม ประเมินผลที่มีประสิทธิภาพ
2. ขาดระบบการขับเคลื่อนงานที่ชัดเจน กรณีถ่ายโอนภารกิจไป sw.สต.

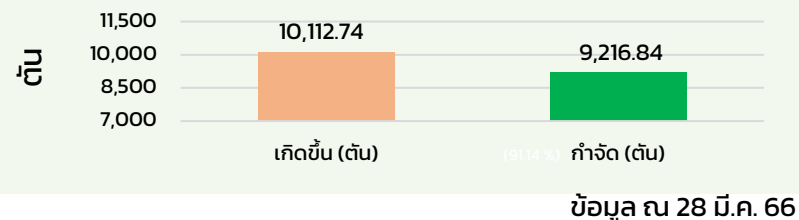
# โครงการที่ 4 : พัฒนาและเพิ่มประสิทธิภาพระบบการบริหารจัดการมูลฝอยตามกฎหมายว่าด้วยการสาธารณสุข

## สถานการณ์และแนวโน้มตัวชี้วัด

**1** sw. มีกระบวนการจัดการมูลฝอยติดเชื่อเป็นไปตามมาตรฐานที่กฎหมายกำหนด **ร้อยละ 100**



**2** ปริมาณมูลฝอยติดเชื่อได้รับการจัดการอย่างถูกต้อง **ร้อยละ 100**



**3** แหล่งกำเนิดมูลฝอยติดเชื่อตามกฎหมายมีการใช้งานระบบ E-Manifest ทุกครั้งที่มีการขนหรือกำจัดมูลฝอยติดเชื่อ ณ แหล่งกำเนิด **ร้อยละ 80**



## กลยุทธ์



**1. กฎหมายและนโยบาย**



**2. สร้างความร่วมมือภาคีเครือข่าย**



**3. สร้างความรู้**



**4. กลไกการบริหารจัดการ**

## ผลิต/ ผลลัพธ์

- sw. มีกระบวนการจัดการมูลฝอยติดเชื่อเป็นไปตามที่กฎหมายกำหนด ร้อยละ 95.09 ของ (1,393 แห่ง จาก 1,465 แห่ง)
- แหล่งกำเนิดมูลฝอยติดเชื่อตามกฎหมาย ใช้งานระบบ E-manifest ตามที่กฎหมายกำหนด ร้อยละ 58.15 (6,562 แห่ง จาก 11,285 แห่ง)
- ประชุมขับเคลื่อนยกระดับมาตรฐานการจัดการมูลฝอยติดเชื่อในสถานบริการสาธารณสุข 370 แห่ง และกิจการรับกำจัดมูลฝอยติดเชื่อ 19 แห่ง
- ตรวจสอบและประเมินมาตรฐานเพื่อยกระดับกิจการให้บริการกำจัดมูลฝอยติดเชื่อ 5 แห่ง
- อบรมผู้ปฏิบัติงานมูลฝอยติดเชื่อ 300 คน
- อบรมการใช้งานระบบ E-Manifest ให้สถานบริการสาธารณสุข 370 คน
- ปรับปรุงหลักสูตร ผู้ปฏิบัติงานมูลฝอยติดเชื่อ
- พัฒนาสื่อสร้างความรอบรู้ในการจัดการมูลฝอยติดเชื่อในชุมชนที่ถูกต้อง
- พัฒนาปรับปรุงระบบบริหารจัดการมูลฝอยติดเชื่อ E-Manifest version 1.2 เพื่อเพิ่มประสิทธิภาพ
- เร่งรัดติดตามและขับเคลื่อนการใช้งานระบบ E-Manifest
- พัฒนาระบบ I-Manifest โดยลงพื้นที่ทดสอบระบบระยะที่ 1 จ. พิจิตร ซึ่งคาดว่าจะเริ่มใช้งานได้ปลายปีงบประมาณ 2566

## Key Activities 6 เดือนหลัง

- ทบทวนกฎหมายเกี่ยวกับมูลฝอยติดเชื่อ
- ลงพื้นที่ตรวจเยี่ยมและประเมินมาตรฐานเพื่อยกระดับกิจการรับกำจัดมูลฝอยติดเชื่อ 4 แห่ง
- ติดตามผลประเมินมาตรฐานการจัดการมูลฝอยติดเชื่อของโรงพยาบาล (sw. รัฐ และเอกชน)
- ทดลองและประเมินผลหลักสูตร (ใหม่) ผู้ปฏิบัติงานมูลฝอยติดเชื่อ
- อบรมผู้ปฏิบัติงานมูลฝอยติดเชื่อเพิ่มเติม
- สื่อสารประชาสัมพันธ์สร้างความรอบรู้ในการจัดการมูลฝอยติดเชื่อในชุมชนที่ถูกต้อง
- เร่งรัดติดตามและสนับสนุนการใช้งานระบบ E-Manifest **ร้อยละ 80**
- พัฒนาระบบ I-Manifest โดยลงพื้นที่ทดสอบระบบระยะที่ 2 และนำร่องใช้งาน

## ปัจจัยที่ส่งผลต่อความสำเร็จ (Key Factor)

- ความร่วมมือเชิงนโยบายกับส่วนราชการที่มีอำนาจหน้าที่ควบคุมกำกับแหล่งกำเนิดมูลฝอยติดเชื่อให้ใช้งานระบบ E-manifest และยกระดับมาตรฐานให้เป็นไปตามกฎหมายที่กำหนด
- การพัฒนาระบบ E-manifest ช่วยเพิ่มประสิทธิภาพการกำกับ
- ผู้ปฏิบัติงานมูลฝอยติดเชื่อมีความเข้าใจต่อการปฏิบัติงานมากขึ้น
- การขับเคลื่อนการบังคับใช้กฎหมายที่เกี่ยวข้องอย่างจริงจังและต่อเนื่อง

## GAP/ LAG

- อปท. ส่วนใหญ่ขาดความเข้าใจบทบาทหน้าที่ตามกฎหมายและความพร้อมทั้งด้านบุคลากร และงบประมาณในการจัดการมูลฝอย
- ระบบบริหารจัดการและการประสานความร่วมมือระหว่างหน่วยงานที่เกี่ยวข้องยังไม่เข้มแข็งเพียงพอ
- ระบบกำกับติดตามการบังคับใช้กฎหมายของ อปท. บริษัทเอกชนที่รับจ้างเก็บขนและกำจัดมูลฝอยติดเชื่อ และสถานบริการสาธารณสุขยังไม่มีประสิทธิภาพเท่าที่ควร
- แหล่งกำเนิดมูลฝอยติดเชื่อยังไม่ใช้งานระบบ E-manifest โดยเฉพาะขนาดเล็ก



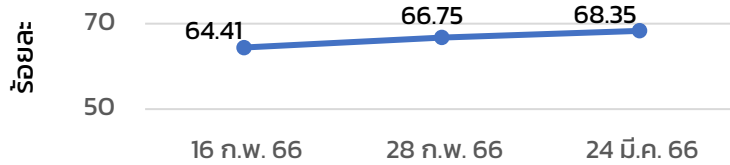
# โครงการที่ 5 : พัฒนาการจัดการสิ่งแวดล้อม และน้ำเสีย

## สิ่งแวดล้อม:

### สถานการณ์และแนวโน้มตัวชี้วัด

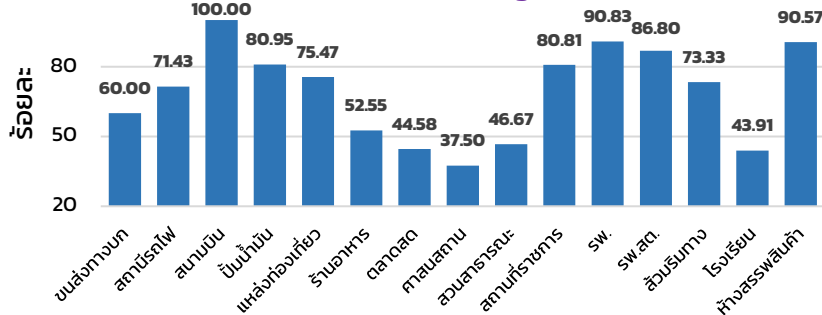
#### 1 ส้วมสาธารณะที่สะอาดเพียงพอและปลอดภัย (HAS) ร้อยละ:75

ผลการประเมินส้วมสาธารณะที่สะอาดเพียงพอและปลอดภัย (HAS) ปี 2566

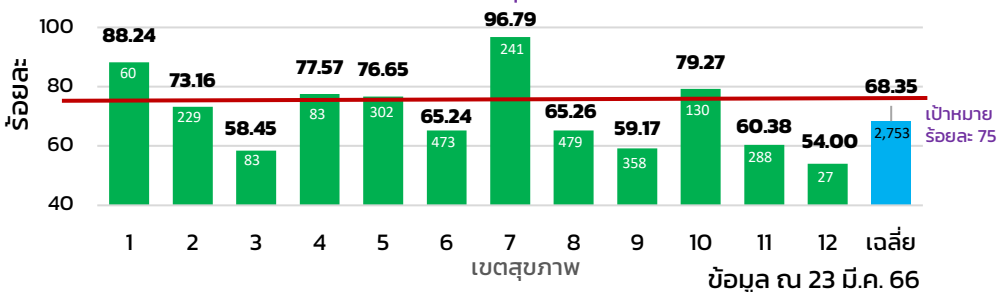


ผ่าน (แห่ง)	889	1,909	2,753
ประเมิน (แห่ง)	2,498	2,860	4,028

ผลการประเมินส้วมสาธารณะที่สะอาดเพียงพอและปลอดภัย (HAS) ปี 2566 จำแนกราย Setting



ผลการประเมินส้วมสาธารณะที่สะอาดเพียงพอและปลอดภัย (HAS) ปี 2566 จำแนกรายเขตสุขภาพ



### กลยุทธ์



#### 1. กฎหมายและนโยบาย



#### 2. สร้างความร่วมมือ

#### ภาคีเครือข่าย



#### 3. สร้างความรอบรู้

### ผลผลิต/ ผลลัพธ์

1. MOU กับ กรมที่ดิน ในการขับเคลื่อนส้วมสาธารณะในสำนักงานที่ดินทั่วประเทศ
2. ขับเคลื่อนการพัฒนาส้วมสาธารณะในวัดให้ได้มาตรฐาน HAS ตามนโยบายกระทรวงสาธารณสุข (ตั้งแต่ปี 2565 เป็นต้นมา) ผ่านมาตรฐาน ร้อยละ 61 (8,406 แห่ง จาก 13,887 แห่ง) (ข้อมูลจากระบบการประเมินส้วมสาธารณะในวัด ระหว่างวันที่ 1 มิ.ย. 65 - 20 มิ.ค. 66)

1. รณรงค์วันส้วมโลก ประจำปี 2565 (World Toilet Day 2022) "ท้องเที่ยวอย่างมั่นใจ ส้วมสาธารณะไทยได้มาตรฐาน"
2. ร่วมกับกรมการท่องเที่ยวในการพัฒนาห้องน้ำน้ำสาธารณะตามเส้นทางท่องเที่ยวรองรับการท่องเที่ยววิถีใหม่ (ส้วมโบว์แดง)

1. อบรมหัวหน้าฝ่ายอำนวยการและผู้ดูแลทำความสะอาดส้วมสำนักงานที่ดินทั่วประเทศ (ผ่านระบบออนไลน์)
2. อบรมเรื่องสุขอนามัยในการใช้ห้องน้ำสาธารณะและมาตรฐานส้วม HAS แก่ผู้ประกอบการ ในโครงการส้วมโบว์แดง
3. อบรมเรื่อง การพัฒนาส้วมตามมาตรฐานส้วมสาธารณะไทย (HAS) และการจัดการสิ่งปฏิกูล (R: Restroom) แก่ผู้ตรวจประเมิน sw. และ sw.สท.

### Key Activities 6 เดือนหลัง

1. ขับเคลื่อนการพัฒนาส้วมสาธารณะร่วมกับกรมการปกครอง ในที่ว่าการอำเภอทั่วประเทศ
2. ขับเคลื่อนการพัฒนาส้วมสาธารณะร่วมกับการไฟฟ้านครหลวงในหน่วยให้บริการฯ 18 เขต

1. ประสานความร่วมมือเพื่อขับเคลื่อนงานผ่านภาคีเครือข่ายส้วมสาธารณะ
2. ส่งเสริมให้ส้วมสาธารณะ: 12 Setting มีการจัดการส้วมสาธารณะ: ผ่านมาตรฐาน HAS ร้อยละ: 75

1. อบรมให้ความรู้เรื่องการพัฒนาส้วมสาธารณะแก่ภาคีเครือข่ายส้วมในสถานที่ราชการ

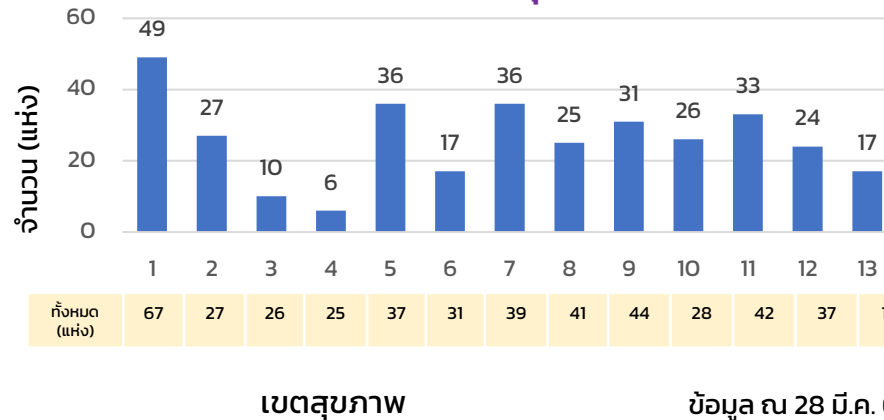
### ปัจจัยที่ส่งผลต่อความสำเร็จ (Key Factor)

1. ความเข้มแข็งของภาคีเครือข่ายส้วมสาธารณะในการพัฒนาส้วมซึ่งอยู่ในความรับผิดชอบของหน่วยงาน
2. ความรอบรู้ของเจ้าหน้าที่/ผู้ทำความสะอาดห้องส้วม/ประชาชนผู้ใช้บริการห้องส้วมสาธารณะ
3. การบูรณาการงานส้วมสาธารณะในมาตรฐานของ Setting ต่างๆ

### GAP/ LAG

-การขาดระบบการประเมินเพื่อเก็บข้อมูลสถานการณ์ส้วมสาธารณะและสื่อสารต่อภาคีเครือข่ายอย่างต่อเนื่อง

ผลการประเมินส้วมสังกัดสำนักงานที่ดินตามมาตรฐาน HAS ปี 2566 จำแนกรายเขตสุขภาพ



ทั้งหมด (แห่ง)	67	27	26	25	37	31	39	41	44	28	42	37	17
----------------	----	----	----	----	----	----	----	----	----	----	----	----	----

# โครงการที่ 5 : พัฒนาการจัดการสิ่งแวดล้อม และน้ำเสีย



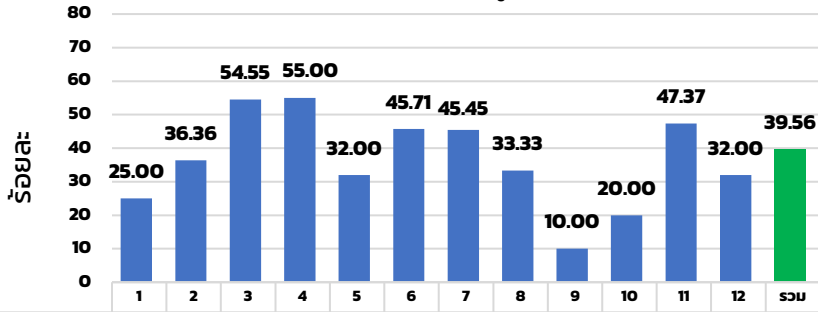
## การจัดการสิ่งแวดล้อม

### สถานการณ์และแนวโน้มตัวชี้วัด

2 อปท. (ท.น./ท.ม.) มีการจัดการสิ่งแวดล้อมตามกฎหมาย ร้อยละ 40

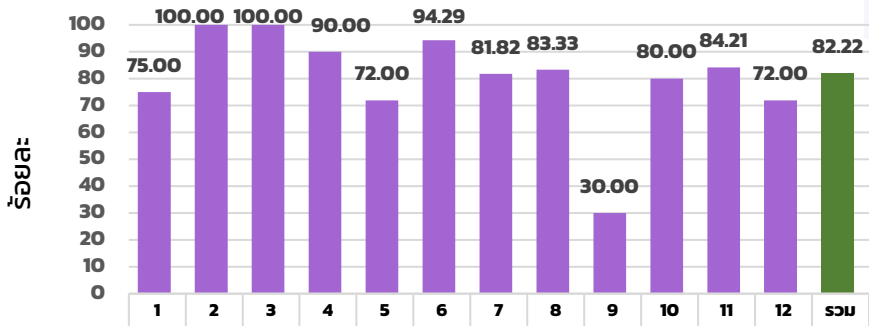
อปท. 225 แห่ง (เทศบาลนคร 30 แห่ง เทศบาลเมือง 195 แห่ง) มีการจัดการสิ่งแวดล้อมตามกฎหมาย 88 แห่ง คิดเป็นร้อยละ 39.56 (ข้อมูล ณ 27 มี.ค. 66)

ร้อยละของ อปท. ที่มีการจัดการสิ่งแวดล้อมตามกฎหมาย



มีการจัดการสิ่งแวดล้อม	4	4	6	22	8	16	5	4	1	2	9	8	89
อปท.	16	11	11	40	25	35	11	12	10	10	19	25	225

ร้อยละ 82.22 ของ อปท. มีการออกข้อบัญญัติท้องถิ่น เรื่อง การจัดการสิ่งแวดล้อม



อปท.ที่ออกข้อบัญญัติ	12	11	11	36	18	33	9	10	3	8	16	18	185
อปท.ทั้งหมด	16	11	11	40	25	35	11	12	10	10	19	25	225

ข้อมูล ณ วันที่ 27 มี.ค. 66

### กลยุทธ์



1. สร้างความร่วมมือภาคีเครือข่าย



2. สร้างความรอบรู้



3. กลไกการบริหารจัดการ

### ผลผลิต/ ผลลัพธ์

1. ประชุมหารือการใช้ที่ดินสำหรับก่อสร้างระบบกำจัดสิ่งแวดล้อมของ อปท. (กรมอนามัย ร่วมกับกรมที่ดิน กรมป่าไม้ สำนักนโยบายและแผน กรมส่งเสริมการปกครองท้องถิ่น)

1. พัฒนาศักยภาพบุคลากรองค์กรปกครองส่วนท้องถิ่นด้านการจัดการสิ่งแวดล้อมตามกฎหมาย ในพื้นที่เขตสุขภาพที่ 3

1. ตรวจสอบสถานการณ์การจัดการสิ่งแวดล้อมขององค์กรปกครองส่วนท้องถิ่นทั่วประเทศ  
2. ลงพื้นที่สำรวจข้อมูลระบบบำบัดน้ำเสียและเก็บตัวอย่างน้ำเสียโรงพยาบาล เพื่อเฝ้าระวังการดื้อยาต้านจุลชีพในพื้นที่ 9 จังหวัด คือ นครสวรรค์ ชัยนาท สิงห์บุรี อ่างทอง กทม. พระนครศรีอยุธยา ปทุมธานี สมุทรปราการ และนนทบุรี และส่งตรวจ 18 ตัวอย่าง 5 พารามิเตอร์ คือ (สารแขวนลอย (Suspended Solids), โคลิฟอร์มแบคทีเรีย (Coliform Bacteria), ฟีคัลโคลิฟอร์มแบคทีเรีย (Fecal Coliform Bacteria), อี.โคไล (E.coli), เชื้อดื้อยาต้านจุลชีพ

### Key Activities 6 เดือนหลัง

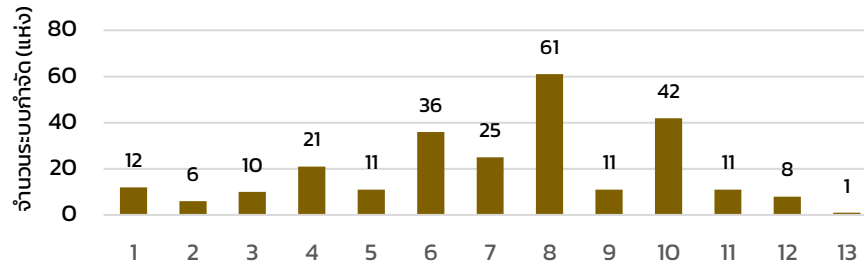
1. ประชุมขับเคลื่อนแนวทาง การเฝ้าระวังเชื้อดื้อยาต้านจุลชีพและการจัดการไข่นอนพยาธิฯ

1. พัฒนาศักยภาพบุคลากร ผู้ปฏิบัติงานสุขและชนสิ่งแวดล้อมตามกฎหมาย เขตพื้นที่ กทม.

1. ลงพื้นที่สนับสนุนการจัดการสิ่งแวดล้อมและน้ำเสียร่วมกับภาคีเครือข่าย เพื่อการเฝ้าระวัง

### ระบบกำจัดสิ่งแวดล้อมทั่วประเทศ 255 แห่ง

จำนวนระบบกำจัดสิ่งแวดล้อม จำแนกรายเขตสุขภาพ



เขตสุขภาพ

### ปัจจัยที่ส่งผลต่อความสำเร็จ (Key Factor)

1. ผู้บริหาร อปท. ให้ความสำคัญกับการจัดการสิ่งแวดล้อม
2. อปท. มีความพร้อมในการดำเนินการ

### GAP/ LAG

1. ความเพียงพอและความครอบคลุมของระบบกำจัดสิ่งแวดล้อม ทำให้สิ่งแวดล้อมที่เกิดขึ้นไม่ได้รับการกำจัดอย่างถูกต้อง
2. การยอมรับของประชาชนในการก่อสร้างระบบบำบัดสิ่งแวดล้อม



# SANITATION

