



กรมอนามัย
DEPARTMENT OF HEALTH

**“สรุปผลการดำเนินงานตามแผนปฏิบัติการกรมอนามัย” รอบ 6 เดือนแรก และ
“แผนการดำเนินงานกรมอนามัย” รอบ 6 เดือนหลัง
ประจำปีงบประมาณ พ.ศ. 2566**

กลุ่มที่ 6 กลุ่มอนามัยสิ่งแวดล้อม

ประชุม“การติดตามและประเมินผลการดำเนินงานกรมอนามัย รอบ 6 เดือน ประจำปีงบประมาณ พ.ศ. 2566”
วันที่ 2 – 4 เมษายน 2566 ณ เดอะบลูสกายรีสอร์ท อำเภอเขาค้อ จังหวัดเพชรบูรณ์



หัวข้อนำเสนอ



- **ผลการดำเนินงานตามประเด็นงานสำคัญ 6 เดือนแรก**
 - การจัดการอนามัยสิ่งแวดล้อม เขตเมือง เขตเศรษฐกิจพิเศษ เขตพัฒนาพิเศษภาคตะวันออก
 - การจัดการอนามัยสิ่งแวดล้อม พื้นที่ท่องเที่ยว
 - การจัดการความเสี่ยงต่อสุขภาพจากมลพิษอากาศและการเปลี่ยนแปลงสภาพภูมิอากาศ
 - การจัดการอนามัยสิ่งแวดล้อมในสถานบริการสาธารณสุข
 - การจัดการความเสี่ยงต่อสุขภาพจากสารอันตรายและภัยสุขภาพ
- **ความสำเร็จตาม Key Activity ใน 6 เดือนแรก**
- **ปัจจัยที่มีผลต่อความสำเร็จ (GAP/LAG)**
- **แผนการดำเนินงาน (Key activities) ใน 6 เดือนหลัง**

House Model 2566

Cluster อนามัยสิ่งแวดล้อม (Environmental Health Cluster)

เป้าประสงค์หลัก: ประชาชนทุกกลุ่มวัยอยู่ในสภาพแวดล้อมที่เอื้อต่อการมีสุขภาพดี

เป้าประสงค์ย่อย 1. อัตราป่วยด้วยโรคระบบทางเดินหายใจลดลงจากปีที่ผ่านมา 2. ประชาชนมีความรอบรู้ มีทักษะด้านอนามัยสิ่งแวดล้อม

ตัวชี้วัด/ ค่าเป้าหมาย	<ol style="list-style-type: none"> พื้นที่เขตเมือง (เทศบาลนคร/ เทศบาลเมือง) และเขตเศรษฐกิจพิเศษ ขับเคลื่อนเป็นเมืองสุขภาพดี ร้อยละ 10 จังหวัดที่มีการจัดการด้านอนามัยสิ่งแวดล้อมเพื่อลดและป้องกันผลกระทบต่อสุขภาพจากมลพิษอากาศและการเปลี่ยนแปลงสภาพภูมิอากาศ ร้อยละ 60 โรงพยาบาลพัฒนาอนามัยสิ่งแวดล้อมได้ตามเกณฑ์ GCH Challenge ระดับมาตรฐานขึ้นไป ร้อยละ 30 และรพ.สต. ผ่านเกณฑ์ GCH ระดับมาตรฐานขึ้นไป ร้อยละ 10
-----------------------------------	--

กลุ่มเป้าหมาย	1) ระดับจังหวัด : สสจ., คสจ. 2) ระดับอำเภอ : สสอ., พชอ. 3) ระดับตำบล : อปท., ชุมชน 4) ประชาชน : อสม., ผู้ประกอบการ 5) ภาคีเครือข่ายภาครัฐ ภาคเอกชน และภาคประชาสังคม
----------------------	---

กลยุทธ์	1. ผลักดันและขับเคลื่อนกฎหมายและนโยบาย P R	2. สร้างความเข้มแข็งและความร่วมมือภาคีเครือข่าย A	3. สร้างความรอบรู้ด้านอนามัยสิ่งแวดล้อมเพื่อป้องกันและลดผลกระทบต่อสุขภาพ B	4. เพิ่มประสิทธิภาพระบบกลไกการบริหารจัดการด้านอนามัยสิ่งแวดล้อม I
----------------	--	---	--	---

มาตรการ	<ol style="list-style-type: none"> พัฒนา ปรับปรุง และขับเคลื่อนกฎหมายว่าด้วยการสาธารณสุข ขับเคลื่อนนโยบายและยุทธศาสตร์ด้านอนามัยสิ่งแวดล้อมร่วมกับภาคีเครือข่าย กำกับติดตามการขับเคลื่อนกฎหมายและนโยบาย 	<ol style="list-style-type: none"> สนับสนุนการขับเคลื่อนการดำเนินงานภาคีเครือข่ายทุกระดับ ยกระดับความร่วมมือภาคีเครือข่ายเพื่อการจัดการอนามัยสิ่งแวดล้อม พัฒนาขีดความสามารถบุคลากรและภาคีเครือข่ายในรูปแบบดิจิทัล 	<ol style="list-style-type: none"> สร้างความรอบรู้ด้านอนามัยสิ่งแวดล้อมแก่ประชาชน พัฒนากลไกสื่อสารและการเข้าถึงข้อมูลของประชาชนและภาคีเครือข่าย สร้างแกนนำความรู้ด้านอนามัยสิ่งแวดล้อม 	<ol style="list-style-type: none"> บูรณาการข้อมูล องค์ความรู้ ร่วมกับภาคีเครือข่ายเพื่อจัดการอนามัยสิ่งแวดล้อม เตรียมความพร้อมรองรับสถานการณ์ฉุกเฉิน และสาธารณภัยที่มีผลกระทบต่อสุขภาพ เพิ่มประสิทธิภาพการดำเนินงานผ่านระบบเทคโนโลยีดิจิทัล
----------------	--	--	---	--

โครงการสำคัญ	<ol style="list-style-type: none"> โครงการพัฒนาและยกระดับระบบการจัดการสุขาภิบาลอาหารและอนามัยสิ่งแวดล้อม เพื่อส่งเสริมและสนับสนุนการท่องเที่ยวไทย (ผ่านมติครม.) โครงการเสริมสร้างขีดความสามารถต่อการปรับตัวด้านสุขภาพจากการเปลี่ยนแปลงสภาพภูมิอากาศ (ผ่านมติครม.) โครงการยกระดับการจัดการอนามัยสิ่งแวดล้อมเพื่อเมืองสุขภาพดีในพื้นที่เขตพัฒนาพิเศษภาคตะวันออก โครงการเพิ่มประสิทธิภาพการจัดการอนามัยสิ่งแวดล้อมเพื่อป้องกันปัจจัยเสี่ยงสู่เมืองสุขภาพดี
---------------------	---

	ไตรมาส 1	ไตรมาส 2	ไตรมาส 3	ไตรมาส 4
ระดับความสำเร็จ	<ol style="list-style-type: none"> ชี้แจงแผนงานการสร้างความเข้มแข็งระบบอนามัยสิ่งแวดล้อม มีหลักสูตร แนวทางปฏิบัติ เครื่องมือ ชุดความรู้ คู่มือ เกณฑ์การประเมินด้านการจัดการอนามัยสิ่งแวดล้อม เพื่อสนับสนุนการขับเคลื่อนงาน บุคลากร (ศอ./สสจ./สสอ./อปท.) และภาคีเครือข่ายได้รับการพัฒนา ขีดความสามารถด้านอนามัยสิ่งแวดล้อม สร้างความเข้มแข็งกลไกการกำกับติดตามการดำเนินงานตามกฎหมายผ่านกลไกคณะกรรมการที่เกี่ยวข้อง 	<ol style="list-style-type: none"> โรงพยาบาลเป้าหมายประเมินตนเองตามเกณฑ์ GREEN & CLEAN Hospital Challenge ร้อยละ 100 หน่วยงานภาคการสาธารณสุขและเมืองมีการประเมินตนเองเพื่อการจัดการอนามัยสิ่งแวดล้อมตามเกณฑ์ที่กำหนด จังหวัดพัฒนาและยกระดับสถานบริการที่พักอาศัยชั่วคราวให้ได้ตามมาตรฐานโรงแรมที่เป็นมิตรต่อสุขภาพและสิ่งแวดล้อม 77 จังหวัด 	<ol style="list-style-type: none"> โรงพยาบาลและรพ.สต. พัฒนาอนามัยสิ่งแวดล้อมได้ตามเกณฑ์ GCH ระดับมาตรฐานขึ้นไป (1. GCH Challenge ร้อยละ 10 และ 2. GCSH ร้อยละ 5) ประชาชนมีพฤติกรรมในการป้องกันตนเองจากมลพิษทางอากาศ ร้อยละ 80 และการเปลี่ยนแปลงสภาพภูมิอากาศ ร้อยละ 45 พื้นที่เขตเมือง (เทศบาลนคร/ เทศบาลเมือง) และเขตเศรษฐกิจพิเศษ ขับเคลื่อนการดำเนินงานเมืองสุขภาพดี ร้อยละ 10 จังหวัดที่มีการจัดการด้านอนามัยสิ่งแวดล้อมเพื่อลดและป้องกันผลกระทบต่อสุขภาพจากมลพิษทางอากาศและการเปลี่ยนแปลงสภาพภูมิอากาศ ร้อยละ 30 	<ol style="list-style-type: none"> อัตราป่วยด้วยโรคระบบทางเดินหายใจ ต่ำกว่าค่ามัธยฐาน 5 ปีย้อนหลัง โรงพยาบาลและรพ.สต. พัฒนาอนามัยสิ่งแวดล้อมได้ตามเกณฑ์ GCH ระดับมาตรฐานขึ้นไป (1. GCH Challenge ร้อยละ 30 และ 2. GCSH ร้อยละ 10) ความสำเร็จของหน่วยงานภาคการสาธารณสุขดำเนินงานส่งเสริมสุขภาพและอนามัยสิ่งแวดล้อมในสถานการณ์ฉุกเฉินและสาธารณภัย ร้อยละ 70 อปท.พัฒนาคุณภาพระบบบริการอนามัยสิ่งแวดล้อมอย่างมีประสิทธิภาพ ร้อยละ 25 พื้นที่เขตเมือง (เทศบาลนคร/เทศบาลเมือง) และเขตเศรษฐกิจพิเศษ ขับเคลื่อนเป็นเมืองสุขภาพดี ร้อยละ 10 จังหวัดที่มีการจัดการด้านอนามัยสิ่งแวดล้อมเพื่อลดและป้องกันผลกระทบต่อสุขภาพจากมลพิษอากาศและการเปลี่ยนแปลงสภาพภูมิอากาศ ร้อยละ 60 แหล่งท่องเที่ยวสำคัญของจังหวัดมีการพัฒนาอนามัยสิ่งแวดล้อมได้ตามมาตรฐาน 13 แห่ง

กรอบการขับเคลื่อนงานสำคัญคลัสเตอร์อนามัยสิ่งแวดล้อม ปังบประมาณ พ.ศ.2566

ประเด็นงานสำคัญ

1

การจัดการอนามัยสิ่งแวดล้อม
เขตเมือง เขตเศรษฐกิจพิเศษ
เขตพัฒนาพิเศษภาคตะวันออก
และพื้นที่ท่องเที่ยว

2

การจัดการความเสี่ยงต่อสุขภาพ จาก
การเปลี่ยนแปลงสภาพภูมิอากาศ
มลพิษอากาศและสารอันตราย

3

การจัดการอนามัยสิ่งแวดล้อม ใน
สถานบริการสาธารณสุข

โครงการ

1. โครงการพัฒนาและยกระดับระบบการจัดการสุขาภิบาลอาหารและอนามัยสิ่งแวดล้อม เพื่อส่งเสริมและสนับสนุนการท่องเที่ยวไทย (ผ่านมติกรม.)
2. โครงการเสริมสร้างขีดความสามารถต่อการปรับตัวด้านสุขภาพจากการเปลี่ยนแปลงสภาพภูมิอากาศ (ผ่านมติกรม.)
3. โครงการยกระดับการจัดการอนามัยสิ่งแวดล้อมเพื่อเมืองสุขภาพดีในพื้นที่เขตพัฒนาพิเศษภาคตะวันออก
4. โครงการเพิ่มประสิทธิภาพการจัดการอนามัยสิ่งแวดล้อมเพื่อป้องกันปัจจัยเสี่ยงสู่เมืองสุขภาพดี

ตัวชี้วัด

1. พื้นที่เขตเมือง (เทศบาลนคร/ เทศบาลเมือง) และเขตเศรษฐกิจพิเศษขับเคลื่อนเป็นเมืองสุขภาพดี ร้อยละ: 10
2. องค์กรปกครองส่วนท้องถิ่น (เทศบาล/อบต.) พัฒนาคุณภาพระบบบริการอนามัยสิ่งแวดล้อม ร้อยละ: 25
3. เทศบาลเมืองบ้านฉางได้รับการยกระดับให้เป็นเมืองอุตสาหกรรมที่เอื้อต่อการมีสุขภาพดี
4. จังหวัดพัฒนาและยกระดับสถานบริการที่พักอาศัยชั่วคราวให้ได้ตามมาตรฐานโรงแรมที่เป็นมิตรต่อสุขภาพและสิ่งแวดล้อม 77 จังหวัด (อย่างน้อยจังหวัดละ 2 แห่ง)
5. แหล่งท่องเที่ยวสำคัญของจังหวัดมีการพัฒนาอนามัยสิ่งแวดล้อมได้ตามมาตรฐาน (13 แห่ง)

1. จังหวัดมีการจัดการด้านอนามัยสิ่งแวดล้อมเพื่อลดและป้องกันผลกระทบต่อสุขภาพจากมลพิษอากาศและการเปลี่ยนแปลงสภาพภูมิอากาศ ร้อยละ: 60
2. ประชาชนมีพฤติกรรมในการป้องกันตนเองจากมลพิษทางอากาศ ร้อยละ: 80 และจากการเปลี่ยนแปลงสภาพภูมิอากาศ ร้อยละ: 45
3. ความสำเร็จของหน่วยงานภาคสาธารณสุขดำเนินงานส่งเสริมสุขภาพและอนามัยสิ่งแวดล้อมในสถานการณุดุกเงินและสารอันตราย ร้อยละ: 70

1. โรงพยาบาลพัฒนาอนามัยสิ่งแวดล้อมได้ตามเกณฑ์ GREEN & CLEAN Hospital Challenge ระดับมาตรฐานไปขึ้นไป ร้อยละ: 30
2. รพ.สต. พัฒนาอนามัยสิ่งแวดล้อมได้ตามเกณฑ์ GREEN & CLEAN Sub - district Health Promoting Hospital ระดับมาตรฐานขึ้นไป ร้อยละ: 10

กิจกรรมสำคัญ

มุ่งเน้นการใช้นวัตกรรมเทคโนโลยี ข้อมูลสารสนเทศ

พัฒนารูปแบบ กลไกการทำงาน สร้างความร่วมมือภาคีเครือข่ายทุกภาคส่วน

บูรณาการที่มีประสิทธิภาพสู่ความท้าทายด้านอนามัยสิ่งแวดล้อมในอนาคต

ความก้าวหน้าการดำเนินงานงานตัวชี้วัดสำคัญ ปีงบประมาณ พ.ศ. 2566 (เป้าหมาย 12 เดือน)

- พื้นที่เขตเมือง (เทศบาลนคร/ เทศบาลเมือง)และเขตเศรษฐกิจพิเศษขับเคลื่อนเป็นเมืองสุขภาพดี 10% (36 แห่ง คอ.ละ 3 แห่ง)

เป้า 10%

รอการ
ประเมิน

- อปท. (เทศบาล/อบต.)พัฒนาคุณภาพระบบบริการอนามัยสิ่งแวดล้อม (EHA) 25%

เป้า 25%

23.4%

- จังหวัดพัฒนาและยกระดับสถานบริการที่พิทักษ์ชั่วคราวให้ได้ตามมาตรฐานโรงแรมที่เป็นมิตรต่อสุขภาพและสิ่งแวดล้อม 77 จังหวัด(จังหวัดละ 2 แห่ง)

เป้า 100%

62.3%

- แหล่งท่องเที่ยวสำคัญของจังหวัดมีการพัฒนาอนามัยสิ่งแวดล้อมได้ตามมาตรฐาน 13 แห่ง

เป้า 100%

69.2%

- จังหวัดมีการจัดการด้านอนามัยสิ่งแวดล้อมเพื่อลดและป้องกันผลกระทบต่อสุขภาพจากมลพิษอากาศและการเปลี่ยนแปลงสภาพภูมิอากาศ 60%

เป้า 60%

44.16%

- ประชาชนมีพฤติกรรมในการป้องกันตนเองจากการเปลี่ยนแปลงสภาพภูมิอากาศ (ความร้อน) 45%

เป้า 45%

59.73%

- ประชาชนมีพฤติกรรมในการป้องกันตนเองจากมลพิษทางอากาศ 80%

เป้า 80%

90.9%

- รพ.พัฒนาอนามัยสิ่งแวดล้อมได้ตามเกณฑ์ GREEN & CLEAN Hospital Challenge ระดับมาตรฐานขึ้นไป 30%

เป้า 30%

10.1%

- รพ.สต.พัฒนาอนามัยสิ่งแวดล้อมได้ตามเกณฑ์ GREEN & CLEAN Sub-district Health Promoting Hospital ระดับมาตรฐานขึ้นไป 10%

เป้า 10%

10.6%

- ความสำเร็จของหน่วยงานภาคการสาธารณสุขดำเนินงานส่งเสริมสุขภาพและอนามัยสิ่งแวดล้อมในสถานการณ์ฉุกเฉินและสาธารณสุขร้อยละ 70

เป้า 70%

55.6%



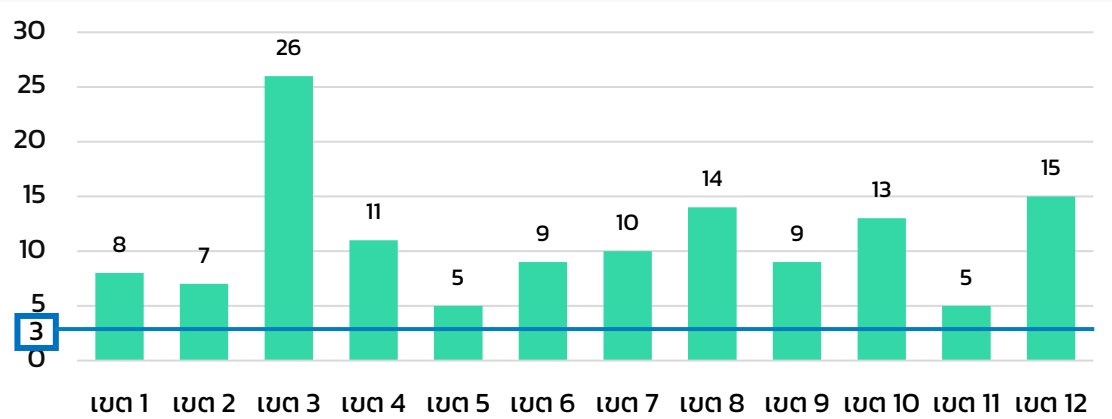
ผลการดำเนินงานตามประเด็นงานสำคัญ 6 เดือนแรก

การจัดการอนามัยสิ่งแวดล้อม เขตเมือง เขตเศรษฐกิจพิเศษ เขตพัฒนาพิเศษภาคตะวันออก

เป้าหมายรอบ 6 เดือน (อปท.ประเมินตนเอง)

พื้นที่เขตเมือง (เทศบาลนคร/เทศบาลเมือง) และเขตเศรษฐกิจพิเศษขับเคลื่อนเป็นเมืองสุขภาพดี

ผลงาน : อปท.ประเมินตนเอง 132 แห่ง (ท. 16 แห่ง ทบ. 81 แห่ง ทต. 43 แห่ง อบต. 15 แห่ง)

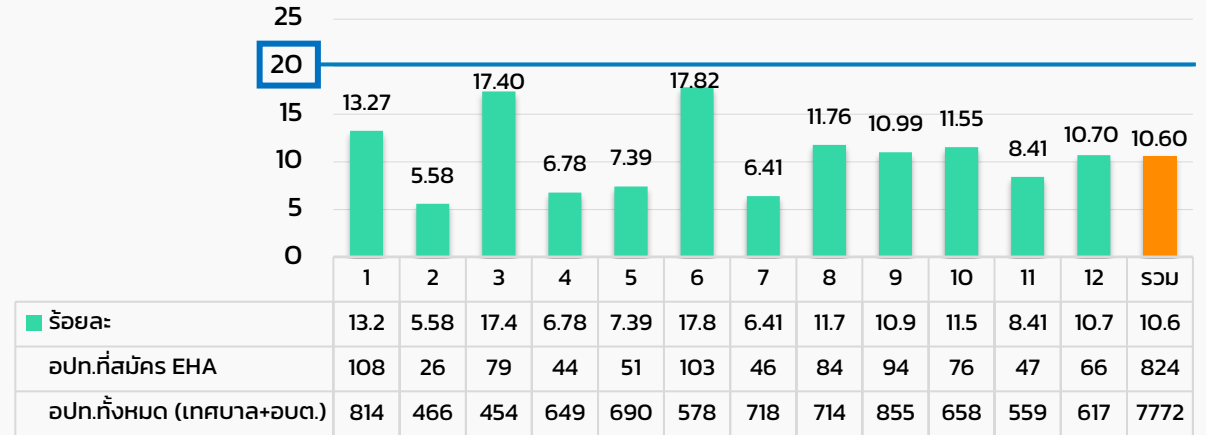


หมายเหตุ : จำนวน อปท. (เทศบาลนคร/เทศบาลเมือง) ทั้งหมด 360 แห่ง (ณ 15 มี.ค. 66)

เป้าหมายรอบ 6 เดือน (อปท. สมัครเข้าร่วมประเมิน EHA)

อปท. (เทศบาล/อบต.) สมัครเข้าร่วมการประเมินคุณภาพระบบบริการอนามัยสิ่งแวดล้อม (EHA) 20%

ผลงาน : อปท. สมัคร EHA 10.60% (824 แห่ง)



หมายเหตุ : จำนวน อปท.(เทศบาล/อบต.) ทั้งหมด 7,772 แห่ง



ปัญหา/อุปสรรคที่ส่งผลให้ไม่บรรลุเป้าหมาย

- Timeline ของการประเมินตัวชี้วัด LPA ของ สก. มีความล่าช้า และ มีการเปลี่ยนผู้รับผิดชอบงาน LPA



ปัจจัยแห่งความสำเร็จ

- การบูรณาการกับหน่วยงานภาคีเครือข่ายในระดับพื้นที่อย่างเป็นรูปธรรม
- ความร่วมมือของหน่วยงานสายส่งเสริมฯ และสาย อวล. ในการสนับสนุน อปท. ขับเคลื่อนสู่เมืองสุขภาพดี
- อปท.มีแผนและขับเคลื่อนพัฒนาเมืองสุขภาพดี
- การมีส่วนร่วมของประชาชนและหน่วยงานที่เกี่ยวข้องกับการพัฒนาเมือง



แผนการขับเคลื่อนเพื่อให้บรรลุเป้าหมาย

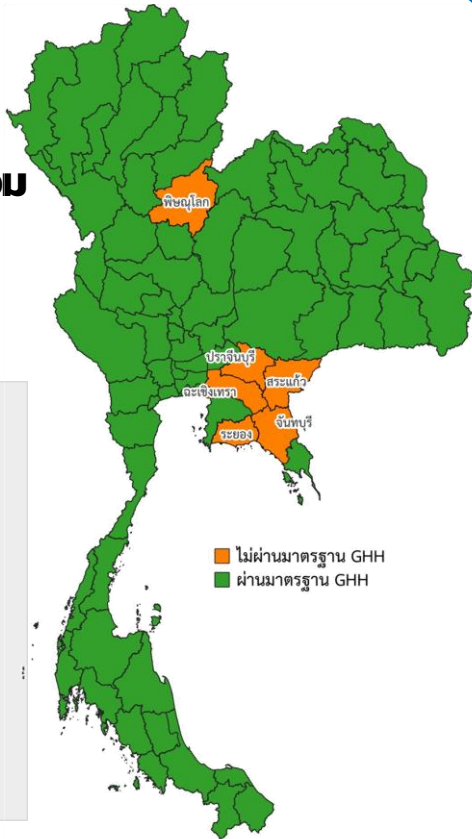
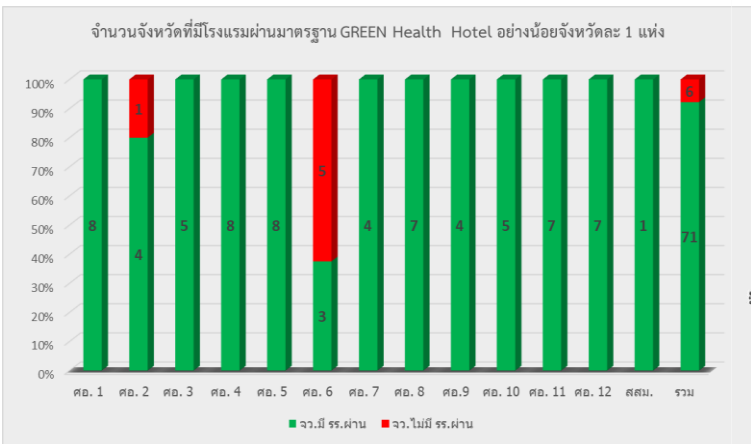
- สนับสนุนและขับเคลื่อนการดำเนินงาน EHA ให้กับ อปท. ที่สมัคร และขอรับการประเมินรับรอง
- ลงพื้นที่กำกับติดตามและเยี่ยมเสริมพลัง อปท. ที่มีการดำเนินงาน EHA
- สร้างความเข้มแข็งของภาคีเครือข่ายและมอบรางวัล EHA Award ให้กับอปท.และ สจ. ที่ขับเคลื่อนการดำเนินงานดีเด่นระดับประเทศ ในเวทีการประชุมวิชาการฯ กรมอนามัย ครั้งที่ 16
- ประเมินผลการใช้งานระบบ EHA SMART WEB เพื่อพัฒนาและปรับปรุงในระยะถัดไป

การจัดการอนามัยสิ่งแวดล้อมพื้นที่ท่องเที่ยว

เป้าหมายรอบ 6 เดือน

จังหวัดพัฒนาและยกระดับสถานบริการที่พักอาศัยชั่วคราวให้ได้ตามมาตรฐานโรงแรมที่เป็นมิตรต่อสุขภาพและสิ่งแวดล้อม 77 จังหวัด (อย่างน้อย 1 แห่ง)

ผลงาน : 71 จังหวัดที่มีโรงแรมผ่าน GHH (อย่างน้อย 1 แห่ง) 92.21%



หมายเหตุ : โรงแรมที่ผ่าน GHH จำนวน 209 แห่ง จากโรงแรมที่สมัครเข้าร่วมทั้งหมด 292 แห่ง (ข้อมูล ณ 20 มี.ค. 66)

เป้าหมายรอบ 6 เดือน

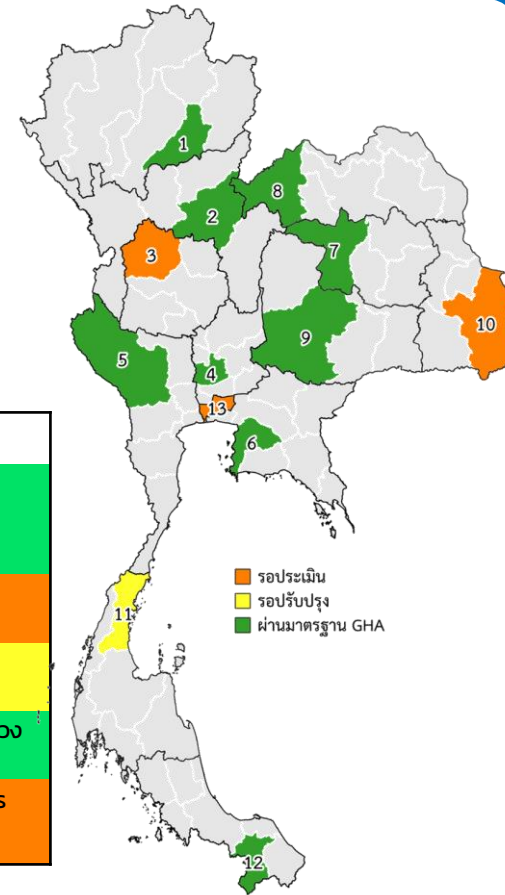
แหล่งท่องเที่ยวสำคัญของจังหวัดมีการพัฒนาอนามัยสิ่งแวดล้อมได้ตามมาตรฐาน 13 แห่ง

ผลงาน : แหล่งท่องเที่ยวนำร่อง

- ผ่าน GHA 9 แห่ง (69.2%)
- รอปรับปรุง 1 แห่ง (7.7%)
- รอประเมิน 3 แห่ง (23.1%)

1. อุทยานแห่งชาติเวียงโกศัย จ.แพร่	8. วัดป่าห้วยลาด จ.เลย
2. อุทยานแห่งชาติภูหินร่องกล้า จ.พิษณุโลก	9. อุทยานประวัติศาสตร์พิมาย จ.นครราชสีมา
3. อุทยานแห่งชาติแม่วงก์ จ.นครสวรรค์	10. อุทยานแห่งชาติผาแต้ม จ.อุบลราชธานี
4. วัดพระมงคลบพิตร จ.พระนครศรีอยุธยา	11. อุทยานแห่งชาติห้วยเกาะชุมพวง จ.ชุมพวง
5. วัดกัลยาณมิตร จ.กาญจนบุรี	12. ป่าต้นกนกการทะเลหมอกอัยเยอร์เวง จ.ยะลา
6. ชายหาดบางแสน จ.ชลบุรี	13. มิวเซียมสยาม กรุงเทพมหานคร
7. สวนสัตว์ขอนแก่น จ.ขอนแก่น	

หมายเหตุ : ข้อมูล ณ 20 มี.ค. 66



ปัญหา/อุปสรรคที่ยังส่งผลต่อการดำเนินงานต่อใน 6 เดือนหลัง

- การประชาสัมพันธ์มาตรฐาน GHH และ GHA ยังไม่เป็นที่รู้จักในวงกว้าง
- ระบบลงทะเบียนสมัครโรงแรมที่เป็นมิตรต่อสุขภาพและสิ่งแวดล้อม ยังไม่เอื้ออำนวยความสะดวกและคล่องตัว ทำให้โรงแรมบางแห่งที่สนใจเข้าร่วมโครงการไม่สามารถลงทะเบียนได้

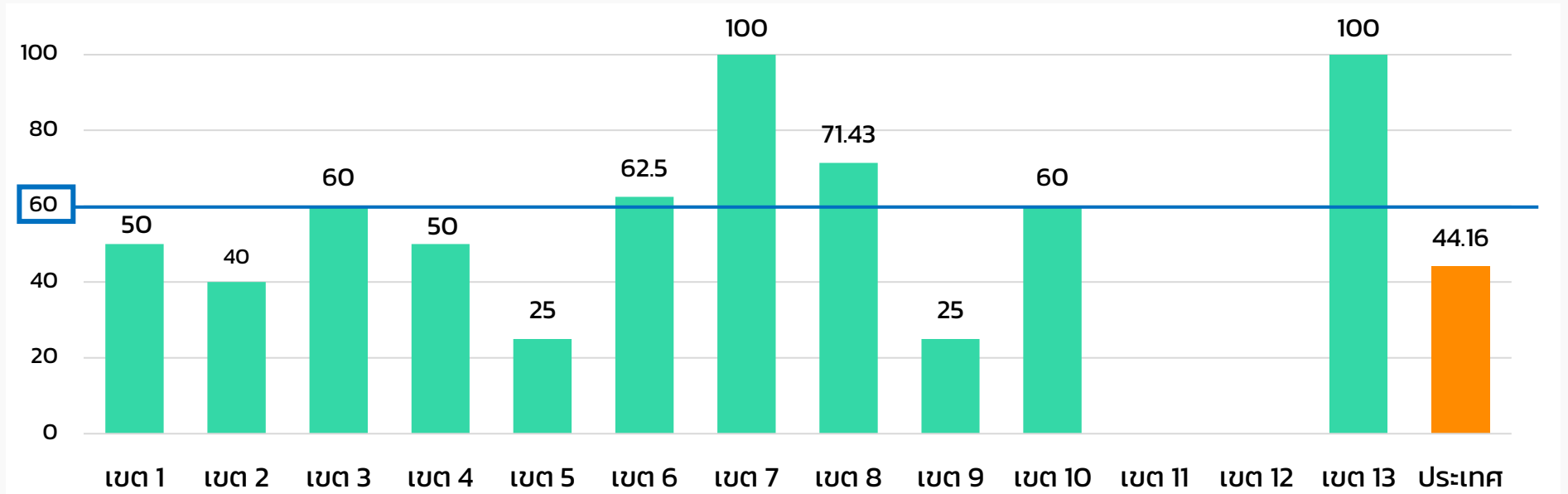
แผนการขับเคลื่อนเพื่อให้บรรลุเป้าหมาย

- การเสริมความรู้ด้าน อวล. และการท่องเที่ยวแก่เครือข่าย
- การสนับสนุนคู่มือ/ แนวทาง/ มาตรฐาน
- การเชิดชูเกียรติ GREEN Health Hotel Quality Awards และ GREEN Health Attraction.
- การปรับปรุงระบบลงทะเบียน ประเมินและรับรองมาตรฐาน GHH และ GHA

การจัดการความเสี่ยงต่อสุขภาพจากมลพิษอากาศและการเปลี่ยนแปลงสภาพภูมิอากาศ

จังหวัดมีการจัดการด้านอนามัยสิ่งแวดล้อมเพื่อลดและป้องกันผลกระทบต่อสุขภาพจากมลพิษอากาศและการเปลี่ยนแปลงสภาพภูมิอากาศ **60%**

ผลงาน : **44.16%**



หมายเหตุ : จำนวนจังหวัดทั้งหมด 36 แห่ง ข้อมูลจากการรายงานจากระบบ EOC ก.สร. และระบบรายงานคลัสเตอร์อวล. (ณ 20 มี.ค. 66)



ปัจจัยแห่งความสำเร็จ

- มีการประสานและบูรณาการกับหน่วยงานภาคีเครือข่ายที่เกี่ยวข้องอย่างเป็นรูปธรรม ทั้งในและนอกกระทรวงสาธารณสุข
- ความร่วมมือของหน่วยงานสาธารณสุขแต่ละระดับ



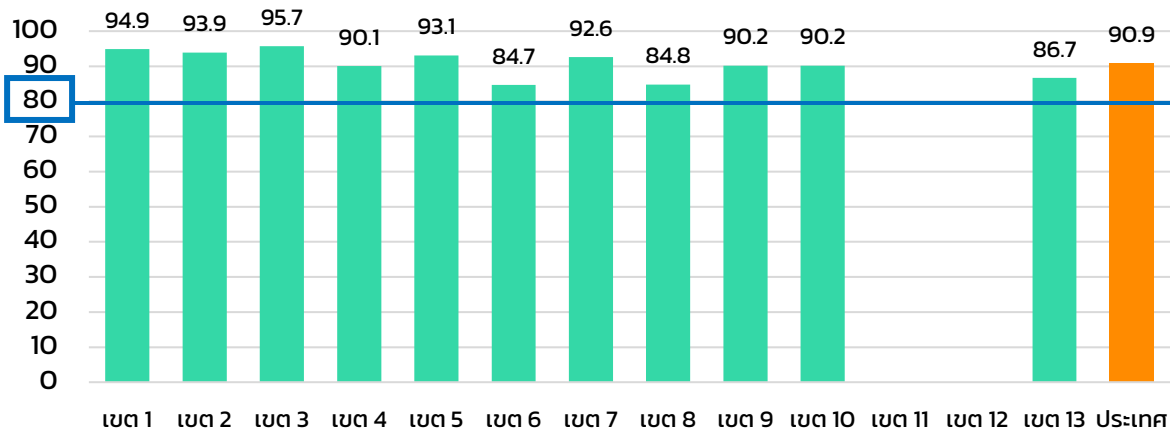
แผนการขับเคลื่อนเพื่อให้บรรลุเป้าหมาย

- เฝ้าระวังสถานการณ์ สื่อสารแจ้งเตือน และสร้างความรอบรู้เพื่อให้เกิดการปรับเปลี่ยนพฤติกรรมในการป้องกันตนเองจากฝุ่นละออง/ความร้อนอย่างต่อเนื่อง
- ประสานความร่วมมือกับภาคีเครือข่ายทุกระดับในการขับเคลื่อนงาน
- รวบรวม ประเด็นปัญหาที่พื้นที่ให้ความสำคัญ และสนับสนุน ติดตาม และสรุปบทเรียนการดำเนินงานเพื่อนำข้อเสนอไปพัฒนางานเป็นระยะ

การจัดการความเสี่ยงต่อสุขภาพจากมลพิษทางอากาศและการเปลี่ยนแปลงสภาพภูมิอากาศ (ต่อ)

ประชาชนมีพฤติกรรมในการป้องกันตนเองจากมลพิษทางอากาศ 80%

ผลงาน : 90.9%

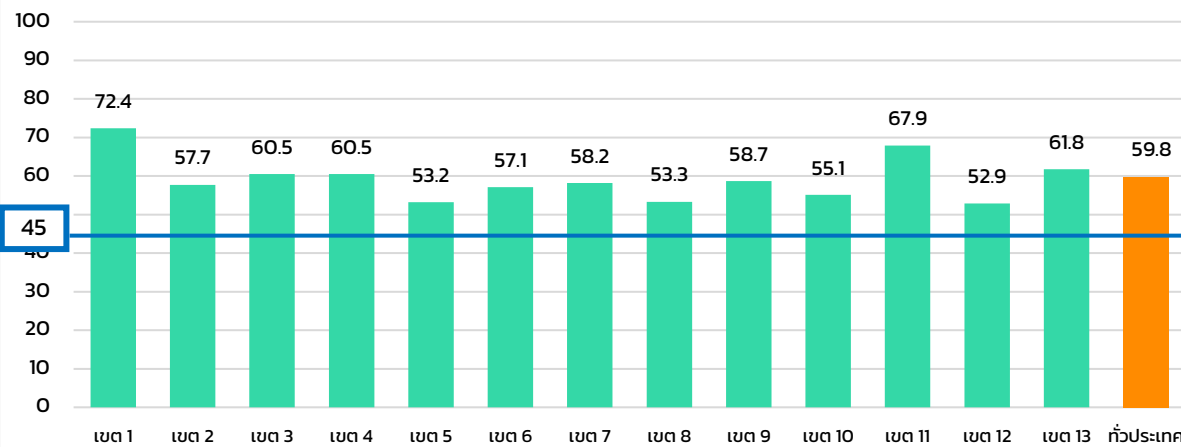


*เขต 11 และ 12 N < 30 คน ยังได้อยู่ในช่วงการเฝ้าระวัง

หมายเหตุ : ผู้ตอบแบบสำรวจทั้งหมด 2,775 คน (ณ 1 ต.ค. 65-25 มี.ค. 66)

ประชาชนมีพฤติกรรมในการป้องกันตนเองจากการเปลี่ยนแปลงสภาพภูมิอากาศ (ความร้อน) 45% (จากผู้ที่ตอบว่าทำประจำมากกว่า 8 ข้อ จาก 12 ข้อ)

ผลงาน : 59.8%



หมายเหตุ : ผู้ตอบแบบสำรวจทั้งหมด 2,305 คน (ณ 6-25 มี.ค. 66)



ปัจจัยแห่งความสำเร็จ

- มีการประสานและบูรณาการกับหน่วยงานภาคีเครือข่ายที่เกี่ยวข้องอย่างเป็นรูปธรรม
- มีระบบเฝ้าระวังพฤติกรรมแบบออนไลน์ ทำให้ได้ข้อมูลที่ทันต่อสถานการณ์ และเข้าถึงข้อมูลเพื่อนำไปใช้ประโยชน์ได้ง่าย



ปัญหา/อุปสรรคที่ส่งผลให้ไม่บรรลุเป้าหมาย

- ยังคงพบการรายงานข่าวที่เป็นเชิงลบ/ข่าวเท็จ ทำให้ประชาชนมีความตระหนกมากยิ่งขึ้น รวมถึงประชาชนบางกลุ่มขาดความตระหนักในการดูแลสุขภาพ การลดแหล่งกำเนิดมลพิษทางอากาศ และมีข้อจำกัดการเข้าถึงสื่อ



แผนการขับเคลื่อนเพื่อให้บรรลุเป้าหมาย

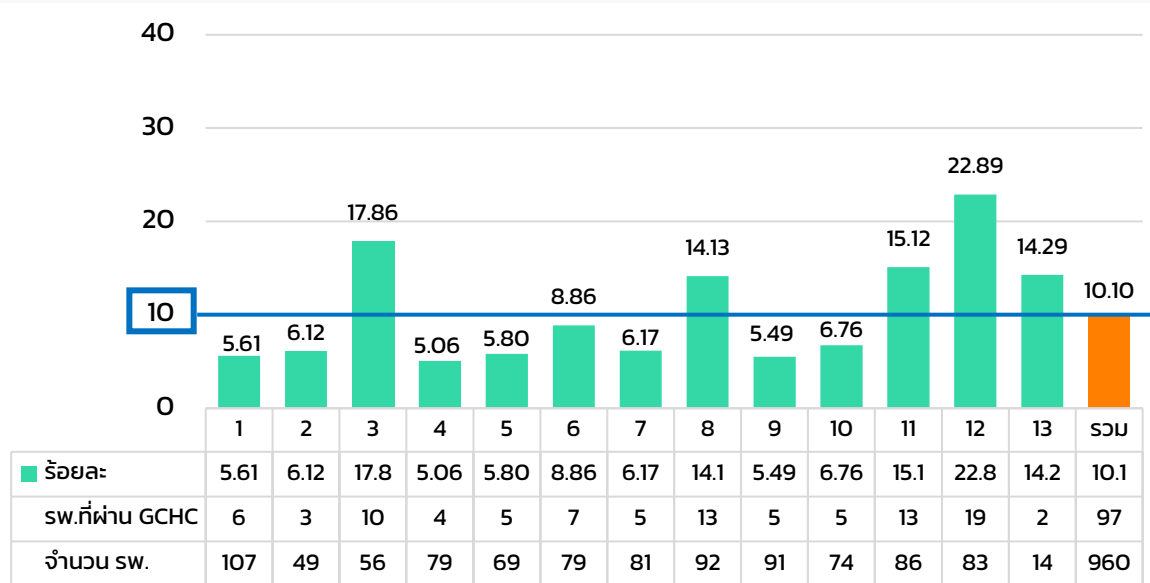
- สร้างความตระหนักรู้ และสื่อสารให้ประชาชนทั้งประชาชนทั่วไป และกลุ่มเสี่ยง ให้มีความรู้ความเข้าใจที่ถูกต้อง และเกิดการปรับพฤติกรรมเพื่อป้องกันจากฝุ่นละออง/ความร้อน
- สนับสนุนให้เกิดการเฝ้าระวังพฤติกรรมการป้องกันตนเองอย่างต่อเนื่อง จากมลพิษทางอากาศผ่าน 4healthPM2.5 และ ความร้อนผ่าน Anamai poll = 200 คน/จังหวัด
- การนำข้อมูลจากการเฝ้าระวังอาการและพฤติกรรมไปชี้เป้าและคืนข้อมูลให้พื้นที่ เพื่อการวางแผนและการสื่อสารตามบริบทในพื้นที่

การจัดการอนามัยสิ่งแวดล้อมในสถานบริการสาธารณสุข

เป้าหมายรอบ 6 เดือน

sw.พัฒนาอนามัยสิ่งแวดล้อมได้ตามเกณฑ์ GREEN & CLEAN Hospital Challenge ระดับมาตรฐานขึ้นไป 10 %

ผลงาน : 10.10% (97 แห่ง)



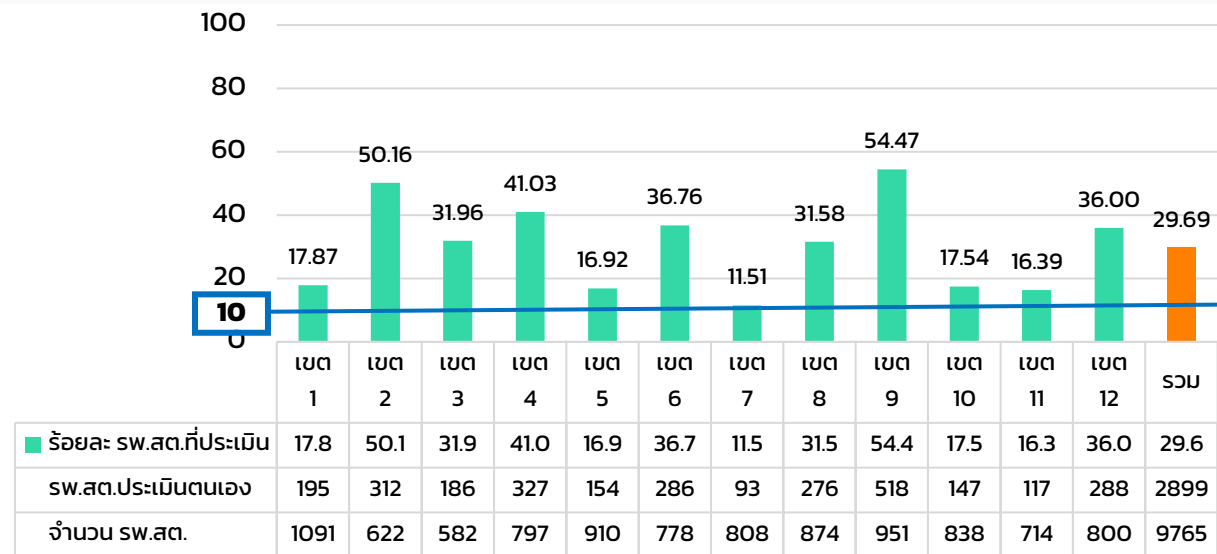
หมายเหตุ : จำนวน sw. ทั้งหมด 960 แห่ง

ข้อมูล ณ วันที่ 25 มี.ค. 66

เป้าหมายรอบ 6 เดือน

sw.สต. ประเมินตนเองตามเกณฑ์ GREEN & CLEAN Sub-district Health Promoting Hospital (GCSH) 10%

ผลงาน : 29.69% (2,899 แห่ง)



ข้อมูล ณ วันที่ 25 มี.ค. 66

หมายเหตุ : จำนวน sw.สต. ทั้งหมด 9,765 แห่ง ข้อมูลก่อนถ่ายโอน 30 ก.ย. 65



แผนการขับเคลื่อนเพื่อให้บรรลุเป้าหมาย

- จัดทำคำสั่ง คกก. ตรวจสอบประเมิน sw. ระดับ Challenge
- ตรวจสอบประเมิน sw. ระดับ Challenge
- จัดทำคำสั่ง คกก. PA และกำกับติดตามผลงาน ผ่าน คกก. PA



ปัจจัยแห่งความสำเร็จ

- การกำหนดเป็นนโยบายของกระทรวงสาธารณสุขช่วยให้การขับเคลื่อนการดำเนินงาน GREEN & CLEAN Hospital บรรลุตามเป้าหมายที่กำหนด
- มีกลไกการขับเคลื่อนการดำเนินงานโดยจัดทำคำสั่งคณะกรรมการ/คณะทำงาน
- การพัฒนาศักยภาพผู้ตรวจประเมินให้มีความรู้ ความเข้าใจในด้านวิชาการ รวมถึงเกณฑ์การประเมิน
- การพัฒนาระบบสารสนเทศ โปรแกรมประเมินผ่านระบบออนไลน์ โดยหน่วยงานเครือข่ายสามารถเข้าถึงได้ง่าย

การจัดการความเสี่ยงต่อสุขภาพจากสารมลพิษและภัยสุขภาพ

○ ความสำเร็จของหน่วยงานภาคการสาธารณสุขดำเนินงานส่งเสริมสุขภาพและอนามัยสิ่งแวดล้อมในสถานการณ์ฉุกเฉินและสารมลพิษ

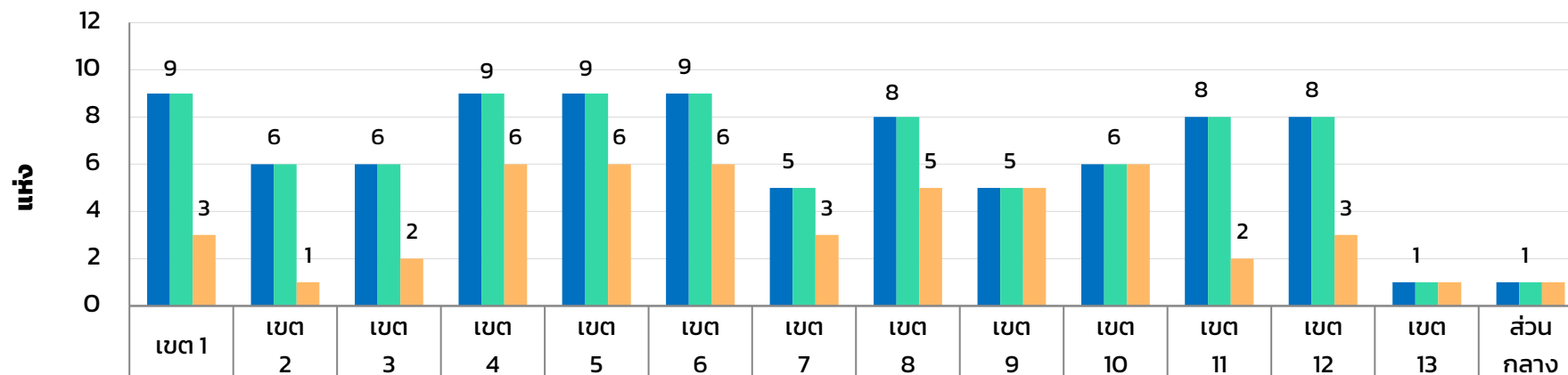
ผลงาน : 1. หน่วยงานภาคการสาธารณสุขได้รับการพัฒนาเพิ่มขีดความสามารถ ทักษะความรู้ การจัดการด้านสุขภาพ อนามัย หรืออนามัยสิ่งแวดล้อม หรือการบริหารจัดการสารมลพิษ

ร้อยละ 55.6 (50 แห่ง)



2. หน่วยงานภาคการสาธารณสุขมีแผนเผชิญเหตุรองรับสารมลพิษของหน่วยงาน

ร้อยละ 100 (90 แห่ง)



■ ค่าเป้าหมายปี 66 (สง.+ศอ)	9	6	6	9	9	9	5	8	5	6	8	8	1	1
■ จำนวนหน่วยงานที่มีแผนเผชิญเหตุฯ	9	6	6	9	9	9	5	8	5	6	8	8	1	1
■ จำนวนหน่วยงานที่ได้รับการพัฒนาขีดความสามารถฯ	3	1	2	6	6	6	3	5	5	6	2	3	1	1



ปัจจัยแห่งความสำเร็จ

หน่วยงานเครือข่ายในระดับพื้นที่ให้ความร่วมมือดำเนินการขับเคลื่อนให้บรรลุเป้าหมาย



แผนการขับเคลื่อนเพื่อให้บรรลุเป้าหมาย

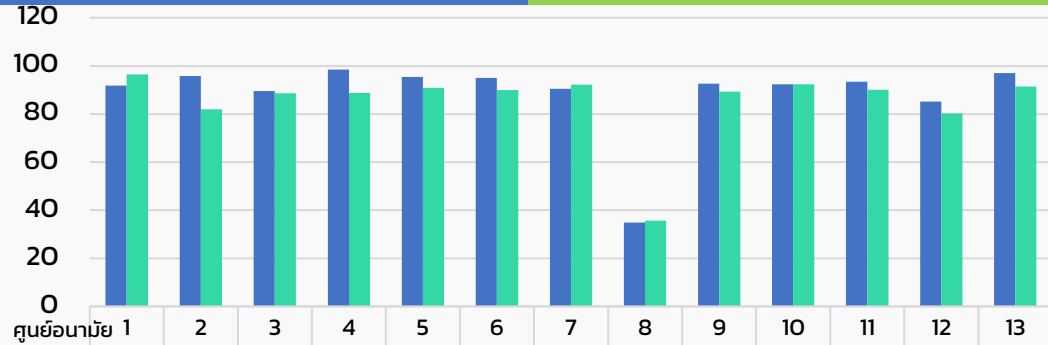
ดำเนินการประสานความร่วมมือหน่วยงานที่เกี่ยวข้อง เพื่อขับเคลื่อนให้สถานบริการสาธารณสุขในพื้นที่ ดำเนินงานส่งเสริมสุขภาพและอนามัยสิ่งแวดล้อมในสถานการณ์ฉุกเฉิน และสารมลพิษเพิ่มขึ้น

การเฝ้าระวังพฤติกรรมสุขภาพและอนามัยสิ่งแวดล้อม

ผลสำรวจ เพื่อตอบแผนปฏิบัติการควบคุมโรคติดต่อเชื้อไวรัสโคโรนา 2019 รองรับการเป็นโรคติดต่อที่ต้องเฝ้าระวัง แยกรายเขตสุขภาพ

ประชาชนมีพฤติกรรมสวมหน้ากากที่เหมาะสม ร้อยละ 95

ประชาชนมีพฤติกรรมล้างมือที่เหมาะสม ร้อยละ 95



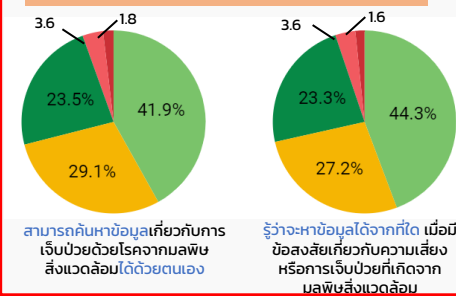
เขตสุขภาพ	สวมหน้ากาก (%)	ล้างมือ (%)
1	91.76	96.47
2	95.83	81.94
3	89.56	88.66
4	98.46	88.80
5	95.45	90.91
6	94.95	89.90
7	90.55	92.24
8	34.86	35.66
9	92.68	89.24
10	92.31	92.31
11	93.46	90.07
12	85.19	80.25
13	97.06	91.48

จำนวนผู้ตอบ 85 72 776 259 88 99 1,894 502 1,803 26 413 243 1,056

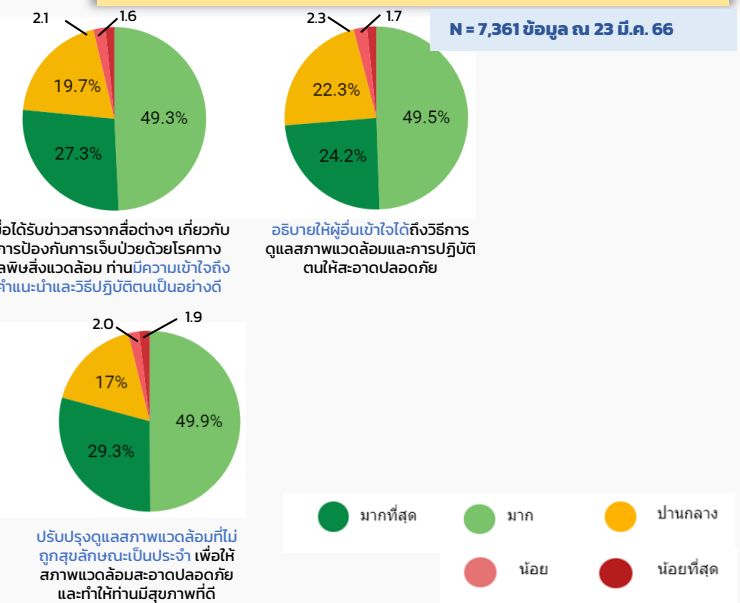
หมายเหตุ : ผู้ตอบแบบสำรวจทั้งหมด 7,361 คน (ณ 23 มี.ค. 66)

สรุปผลการสำรวจ Anamai General Poll ไตรมาส 2 (ม.ค.-มี.ค. 66)

ข้อที่คนส่วนใหญ่ รู้น้อยที่สุดคือ...



ผลการสำรวจความรอบรู้ด้านอนามัยสิ่งแวดล้อม



N = 7,361 ข้อมูล ณ 23 มี.ค. 66

มากที่สุด มาก ปานกลาง น้อย น้อยที่สุด

กินอาหารปรุงสุก สะอาด	91.61%
ล้างมือบ่อย ๆ ก่อนรับประทานอาหาร หลังใช้ส้วม	90.95%
สวมหน้ากากเมื่อป่วยหรือมีอาการเกี่ยวกับทางเดินหายใจ	89.37%
สวมหน้ากากเมื่ออยู่ในสถานที่แออัด/พื้นที่ปิด/อากาศไม่...	88.55%
สวมหน้ากากป้องกันตนเอง เมื่อฝุ่นละอองมีค่าเกิน...	87.48%
แยกขยะก่อนนำไปทิ้งหรือนำไปกำจัด	78.65%
มันทำความสะอาดบ้าน/ของที่ใช้ร่วมกัน เช่น ลูกบิดประตู...	75.21%
หมั่นทำความสะอาดบ้าน/ของที่ใช้ร่วมกัน เช่น ลูกบิดประตู...	75.20%
ตรวจ ATK เมื่อมีอาการป่วยและสงสัย	73.40%

จากผลการสำรวจอนามัยโพล จึงมีข้อเสนอเพื่อสื่อสารดังนี้

- สื่อสารเน้นย้ำให้ประชาชนยังคงมีพฤติกรรมการป้องกันตนเองอย่างต่อเนื่อง ถึงแม้ตอนนี้สถานการณ์การระบาดจะเริ่มเข้าสู่สภาวะปกติ ได้แก่ สวมหน้ากากเมื่ออยู่ในสถานที่แออัด/พื้นที่ปิด/อากาศไม่ถ่ายเท/สวมหน้ากากเมื่อป่วยหรือมีอาการเกี่ยวกับทางเดินหายใจ และล้างมือบ่อยๆ ก่อนรับประทานอาหาร หลังใช้ส้วม
- สื่อสารให้เจ้าของกิจการ/สถานประกอบการ โดยเฉพาะสถานียขนส่งสาธารณะ และรถสาธารณะจัดให้มีบริการทำความสะอาดจุดสัมผัสร่วม และจัดให้มีการระบายอากาศในรถและในอาคารอย่างเหมาะสม โดยเฉพาะช่วงเทศกาลสงกรานต์ที่กำลังจะมาถึง

ความสำเร็จตาม Key Activity ใน 6 เดือนแรก

1. กฎหมายและนโยบาย

- ขับเคลื่อนแผนระดับชาติ/ มาตรการ (HNAP NEHAP4 มาตรการฝุ่นละออง สาธารณภัย) เครือข่าย/พื้นที่/ประชาชน ได้ร่วมกันขับเคลื่อนงานผ่านกลไกระดับต่างๆ เพื่อป้องกันปัจจัยที่มีผลกระทบต่อสุขภาพ
- พัฒนาเกณฑ์มาตรฐาน/ทดลองใช้ในพื้นที่ (เมืองสุขภาพดี เมืองอุตสาหกรรม สถานประกอบการกิจการ (หอพัก อาคารชุดฯ) GREEN Health Hotel/ Attraction GCHC GCSH / ค่าเฝ้าระวังคุณภาพอากาศ AQI) อปท./ผู้ประกอบการ สามารถนำไปเป็นแนวทางพัฒนาตามเกณฑ์ เพื่อประเมินรับรองคุณภาพ
- จัดทำและอยู่ระหว่างการทดลองใช้ SOP การจัดการเหตุรำคาญ เรื่อง เสียง กลิ่นรบกวน มลพิษทางน้ำ และฝุ่นละออง
- MOU (กรมอุตสาหกรรมฯ GISTDA และ GIZ) เพื่อบูรณาการการดำเนินงานด้านวิชาการ ฐานข้อมูล ฯลฯ
- สัมมนาวิชาการ CC และสุขภาพ/เผยแพร่แผน HNAP /ห้องปลอดฝุ่น /กฎหมาย เช่น ฝุ่น ม.54 ผู้เข้าอบรม 4,848 ราย

3. สร้างความรอบรู้

- สื่อสารสาธารณะ/ข่าวประชาสัมพันธ์ (แลกเปลี่ยนข้อมูลแนวทางการดูแล และป้องกันผลกระทบต่อสุขภาพจากฝุ่นฯ เสวนา “คนไทยรอบรู้ สู้ฝุ่น” พัฒนารูปแบบการสื่อสาร สำหรับกลุ่มเปราะบาง ได้แก่ เด็กทั่วไป และ เด็กที่มีความต้องการพิเศษ 9 กลุ่มประเภท การป้องกันผลกระทบต่อสุขภาพจากการปรับตัวจาก CC และความร้อน ชุดข้อมูลสำหรับสื่อสารประชาสัมพันธ์เตือนภัย ในการดูแลป้องกันสุขภาพสำหรับประชาชนตามประเภทภัย) ผู้เข้าถึงสื่อ 568,422 ราย
- สร้างความรอบรู้ (รับมือPM2.5/ความร้อน พัฒนาเครื่องมือ/สำรวจระดับความรอบรู้ อสม. จัดกระบวนการสร้างความรอบรู้ ประเมินความรอบรู้ จนท.สร./อสม. ในการป้องกันผลกระทบต่อสุขภาพจาก CC กรณีความร้อน/สาธารณภัยและภัยสุขภาพ โปรแกรมสร้างความรอบรู้ในพื้นที่ EEC (HL)) มีประชาชนรับรู้และนำไปสื่อสารต่อ โดยสำรวจผ่าน Anamai Poll 26,950 ราย
- พัฒนา Pack kit “ประชาชนรอบรู้ 4 กรณีภัยร้อน” และนำไปสื่อสารแก่ อสม./ปชช.

2. สร้างความเข้มแข็ง

- พัฒนาหลักสูตร (E-Learning : EHA /การปรับตัวสำหรับระบบสุขภาพที่ยืดหยุ่นรองรับ CC หลักสูตรรอกภัย และ หลักสูตรภัยสารเคมี)
- พัฒนาศักยภาพ เจ้าหน้าที่ (กลั่น เหตุรำคาญจากเสียงและมลพิษทางน้ำ/ประเมินเมืองสุขภาพดี/ EHA 9000/ ครู ก.“รอบรู้จากCC กรณีภัยร้อน”/ ทีม OP กรณีฝุ่นละอองฯ/สาธารณภัย/ทีม SAT สาธารณภัย/ ทีมตรวจประเมินรับรองระดับจังหวัด GCHC และ ทีมตรวจประเมินรับรอง GCSH สถานบริการการสร.) ผู้เข้าอบรม 7,111 ราย ได้รับความรู้ด้านการจัดการปัญหาด้านอวล. และมีการนำความรู้ไปใช้ในการขับเคลื่อนงานในระดับพื้นที่
- คู่มือการดำเนินงาน (เมืองสุขภาพดี GREEN Health Hotel Quality Awards ความร้อน มลพิษทางอากาศ SAT book SOP book พัฒนาอวล.ใน sw. ตามเกณฑ์ GCHC พัฒนาอวล. ใน sw.สศ. ตามเกณฑ์ GCSH) นำไปใช้ในการขับเคลื่อนงานในระดับพื้นที่
- พัฒนาระบบ EHA Smart Web มือปท. เข้าร่วม 824 ราย
- ลงพื้นที่ให้ความรู้และสร้างความเข้มแข็งแก่ชุมชน 28 ชุมชน
- เยี่ยมเสริมพลัง แลกเปลี่ยนเรียนรู้ EHA (ทน.แหลมฉบัง, เทศบาลเขตภาคกลาง) เกิดการแลกเปลี่ยนเรียนรู้และได้ข้อเสนอแนะเพื่อการพัฒนา EHA

4. การบริหารจัดการ

- ขับเคลื่อนเมืองสุขภาพดี อปท.ประเมินตนเอง 132 แห่ง
- ขับเคลื่อนเมืองอุตสาหกรรมฯ ทต.บ้านฉาง ได้เกณฑ์เมืองอุตสาหกรรมฯ
- ขับเคลื่อนอวล. โรงแรม/รีสอร์ท ตามมาตรฐาน GREEN Health Hotel มี 71 จังหวัดที่มีโรงแรมผ่านเกณฑ์ 209 แห่ง
- พัฒนาแหล่งท่องเที่ยวนำร่องตามมาตรฐาน GREEN Health Attraction ศอ.ละ 1 แห่ง ทั้งหมด 13 แห่ง ผ่าน GHA 9 แห่ง (69.2%) รอปรับปรุง 1 แห่ง (7.7%) รอประเมิน 3 แห่ง (23.1%)
- ขับเคลื่อนการพัฒนาอวล.ใน sw. ตามเกณฑ์ GCHC ได้ 10.10% (97 แห่ง) และ sw.สศ. ตามเกณฑ์ GCSH 29.69% (2,899 แห่ง)
- ขับเคลื่อนการดำเนินงานเพื่อป้องกันผลกระทบต่อสุขภาพ (เฝ้าระวังและแจ้งเตือน PM2.5, ความร้อน, อุทกภัย/ รายงานเฝ้าระวังพฤติกรรมสุขภาพจากความร้อน ผ่าน Anamai poll /4health_PM2.5 พัฒนาเกณฑ์เฝ้าระวังจากรังสียูวี/ค่าเฝ้าระวังAQHI และยกระดับการปฏิบัติการ PM2.5 แก่เขตสุขภาพและ สสจ.)



ช่องว่างที่มีผลต่อความสำเร็จ (GAP)

- ❑ การบูรณาการการดำเนินงานร่วมกันทั้งงานส่งเสริมฯ และงานอวล. ในระดับพื้นที่

ความล่าช้าที่มีผลต่อความสำเร็จ (LAG)

- 1 ประชาชนบางกลุ่มขาดความตระหนักในการดูแลสุขภาพ และมีความตระหนักกับข่าวเท็จ
- 2 มีข้อจำกัดการเข้าถึงสื่อสาธารณะ/ประชาสัมพันธ์ การให้คำแนะนำการปฏิบัติตน รวมทั้งสนับสนุนกลไกการขับเคลื่อนงานในระดับพื้นที่



แผนการดำเนินงาน (Key activities) ใน 6 เดือนหลัง

1.กฎหมายและนโยบาย

- ขับเคลื่อนแผน NEHAP4 ,HNAP, มูลฝอยติดเชื้อ, สิ่งปฏิกูล
- พัฒนาเกณฑ์ค่าเฝ้าระวังผลกระทบต่อสุขภาพกรณี UV index / AQHI
- ประชุมคณะอนุฯ แผน HNAP และจัดทำแผนปฏิบัติการระยะกลาง (ปี 66-70)
- บูรณาการความร่วมมือกับภาคีเครือข่ายด้านการสื่อสารแจ้งเตือนด้านสุขภาพจากความร้อน

2.สร้างความเข้มแข็ง

- วันอนามัยสิ่งแวดล้อมไทย
- ตรวจสอบประเมินตามเกณฑ์มาตรฐาน (เมืองสุขภาพดี เมืองอุตสาหกรรม สถานประกอบการ(หอพัก อาคารชุดฯ) GREEN Health Hotel/Attraction GCHC GCSH)
- ใช้ Rapid HIA พัฒนาเมืองสุขภาพดี
- ลงพื้นที่ เยี่ยมเสริมพลัง ให้คำแนะนำวิชาการ
- ถอดบทเรียน แลกเปลี่ยนเรียนรู้ สรุปผลและจัดทำข้อเสนอต่อการดำเนินงาน/รายงานสรุปผลการดำเนินงาน

Key Activities อนามัยสิ่งแวดล้อม

3.สร้างความรอบรู้

- สร้างความเข้มแข็งและความรอบรู้ของชุมชนในการจัดการความเสี่ยงต่อสุขภาพจาก (ฝุ่นละออง, ความร้อน, สารอันตราย, เมืองสุขภาพดี, EEC, พื้นที่ท่องเที่ยว) โดยการให้ความรู้ แลกเปลี่ยนการดำเนินงาน
- สื่อสารสาธารณะ/ข่าวประชาสัมพันธ์ ผ่านช่องทางต่างๆ เช่น Website, LINE, Facebook, แอลงข่าว, รายการโทรทัศน์ ฯลฯ

4.การบริหารจัดการ

- เฝ้าระวัง สื่อสาร แจ้งเตือนผลกระทบต่อสุขภาพจากฝุ่นละออง, ความร้อน , สารอันตราย รายงานรายวัน/รายสัปดาห์
- เฝ้าระวังพฤติกรรมสุขภาพจากมลพิษทางอากาศผ่าน 4health_PM2.5 / ความร้อน ผ่าน Anamai poll และสื่อสารประชาสัมพันธ์/สร้างความรู้ให้กับประชาชนทุกกลุ่มวัย
- สรุป รายงานสถานการณ์ฯ

“การดำเนินงานอนามัยสิ่งแวดล้อมมิติใหม่ มุ่งเน้นการใช้นวัตกรรม เทคโนโลยีสารสนเทศ สร้างความร่วมมือภาคีเครือข่ายทุกภาคส่วน สู่ความท้าทายต่อการรองรับภัยคุกคามต่อสุขภาพจากมลพิษสิ่งแวดล้อม เพื่อป้องกันผลกระทบต่อสุขภาพของประชาชน”

การจัดการอวล.เขตเมือง/SEZ/EEC



การจัดการอวล. พื้นที่ท่องเที่ยว



การจัดการความเสี่ยงต่อสุขภาพจาก CC



การจัดการความเสี่ยงต่อสุขภาพจากสารอันตราย



THANK YOU

กลุ่มอนามัยสิ่งแวดล้อม

<https://envhealthcluster.anamai.moph.go.th/th>

