

## หลักการและ แนวทาง

### 1. เน้นบทบาทกระทรวง

- กระทรวงกำหนดตัวชี้วัดและติดตามประเมินผลกระทรวงและกรมในสังกัด
- กำหนดตัวชี้วัดระดับกระทรวงและถ่ายทอดลงสู่ระดับกรม

### 2. กลไกการประเมินผล

- คณะทำงานเพื่อพิจารณาตัวชี้วัดตามมาตรการปรับปรุงประสิทธิภาพในการปฏิบัติราชการ
- คณะกรรมการกำกับประเมินผลการปฏิบัติราชการของส่วนราชการ
- จังหวัดใช้แนวทางและรูปแบบการกำหนดตัวชี้วัดและประเมินผล เช่นเดียวกับปี 2564

### 3. องค์ประกอบการประเมิน

- การประเมินประสิทธิผลการดำเนินงาน (Performance Base)
- การประเมินศักยภาพในการดำเนินงาน (Potential Base)

### 4. Joint KPIs

- การบูรณาการการดำเนินงานร่วมกันระหว่างกระทรวง (Joint KPIs) และระหว่างกระทรวงกับจังหวัด (Function-Area KPIs) รวมทั้งระหว่างกระทรวงกับองค์การมหาชน

### 5. ตัวชี้วัด Monitor

- ตัวชี้วัดที่มีความสำคัญและไม่สามารถวัดผลได้ในรอบปีการประเมิน ให้รายงานผลเพื่อนำข้อมูลมาประกอบการวางแผนการทำงาน

### 6. พัฒนาศักยภาพองค์การ

- การพัฒนาองค์การสู่ดิจิทัล เพื่อรองรับการทำงานแบบ New Normal
- ประเมินสถานะของหน่วยงานฯ ในการเป็นระบบราชการ 4.0 (PMQA 4.0)

### 7. เชื่อมโยงกับการประเมินผลงานรายบุคคล

- นำผลการประเมินฯ ไปเป็นส่วนหนึ่งของการประเมินผลการปฏิบัติงานรายบุคคลของ ก.พ. (ปลัดกระทรวง/เทียบเท่า อธิบดี/เทียบเท่า ผู้ว่าราชการจังหวัด)



## องค์ประกอบการประเมิน

### 1 การประเมินประสิทธิผลการดำเนินงาน (Performance Base) (ร้อยละ 70)

- 1.1 ผลการดำเนินงานตามยุทธศาสตร์ชาติ แผนแม่บทฯ มติ ครม. นโยบายรัฐบาล โดยเฉพาะนโยบายเร่งด่วน เช่น การฟื้นฟูเศรษฐกิจ (Agenda KPI)
- 1.2 ผลการดำเนินงานตามแผนการปฏิรูปประเทศในประเด็นที่เกี่ยวข้องกับส่วนราชการ
- 1.3 ผลการดำเนินงานตามนโยบายสำคัญที่เป็นการบูรณาการการดำเนินงานร่วมกันหลายหน่วยงาน เช่น ประเด็นการจัดความยากจน อุบัติเหตุทางถนน ปัญหาชายแดนภาคใต้ เป็นต้น (Joint KPIs)
- 1.4 ผลการดำเนินงานตามภารกิจพื้นฐาน งานประจำ งานตามหน้าที่ความรับผิดชอบหลัก งานตามกฎหมาย กฎ หรือภารกิจในพื้นที่/ท้องถิ่น ภูมิภาค จังหวัด กลุ่มจังหวัด (Function KPI / Area KPI)
- 1.5 ดัชนีชี้วัดสากลที่วัดผลตามภารกิจของหน่วยงาน (International KPIs)

### 2 การประเมินศักยภาพในการดำเนินงาน (Potential Base) (ร้อยละ 30)

- 2.1 การพัฒนาองค์การสู่ดิจิทัล (ร้อยละ 15) เลือกจากประเด็นต่าง ๆ ดังนี้
  - 2.1.1 การสร้างนวัตกรรมในการปรับปรุงกระบวนการงานหรือการให้บริการ (e-Service)
  - 2.1.2 การพัฒนาระบบข้อมูลให้เป็นดิจิทัล (Digitize Data) ทั้งข้อมูลที่ใช้ภายในหน่วยงาน และข้อมูลที่จะเผยแพร่สู่หน่วยงานภายนอก/สาธารณะ เพื่อนำไปสู่การเปิดเผยข้อมูลภาครัฐ (Open Data)
  - 2.1.3 การเชื่อมโยงและแบ่งปันข้อมูล (Sharing Data)
  - 2.1.4 การพัฒนากระบวนการปฏิบัติงานโดยการนำเทคโนโลยีดิจิทัลมาเป็นกลไกหลักในการดำเนินงาน (Digitalize Process)
- 2.2 การประเมินสถานะของหน่วยงานในการเป็นระบบราชการ 4.0 (PMQA 4.0) (ร้อยละ 15)

การพัฒนาระบบข้อมูลให้เป็นดิจิทัล (Digitize Data) ทั้งข้อมูล  
ที่ใช้ภายในหน่วยงาน และข้อมูลที่จะเผยแพร่สู่หน่วยงานภายนอก/สาธารณะ  
เพื่อนำไปสู่การเปิดเผยข้อมูลภาครัฐ (Open Data)

# การพัฒนาระบบบัญชีข้อมูล (Data Catalog) เพื่อนำไปสู่การเปิดเผยข้อมูลภาครัฐ (Open Data)

**หลักการ :** พัฒนาและปรับปรุงบัญชีข้อมูลของหน่วยงานให้มีคุณภาพและนำไปสู่การเปิดเผยข้อมูล เพื่อการใช้ประโยชน์ของหน่วยงานภาครัฐ

## คำนิยาม

- **บัญชีข้อมูล** หมายถึง เอกสารแสดงบรรดารายการของชุดข้อมูล ที่จำแนกแยกแยะโดยการจัดกลุ่มหรือจัดประเภทข้อมูลที่อยู่ในความครอบครองหรือควบคุมของหน่วยงานของรัฐ
- **คำอธิบายข้อมูลที่สอดคล้องตามมาตรฐานที่ สพร. กำหนด** หมายถึง คำอธิบายข้อมูลส่วนหลัก (Mandatory Metadata) สำหรับชุดข้อมูลภาครัฐ เป็นส่วนที่บังคับ ต้องทำการอธิบายข้อมูล ประกอบด้วยคำอธิบายข้อมูลจำนวน 14 รายการสำหรับ 1 ชุดข้อมูล ที่หน่วยงานของรัฐต้องจัดทำและระบุรายละเอียด
- **ระบบบัญชีข้อมูล** คือ ระบบงานที่ทำหน้าที่บริหารจัดการบัญชีข้อมูลของหน่วยงาน เช่น CKAN หรือ อื่น ๆ
- **ข้อมูลสาธารณะ** หมายถึง ข้อมูลที่สามารถเปิดเผยได้สามารถนำไปใช้ได้อย่างอิสระไม่ว่าจะเป็นข้อมูลข่าวสาร/ข้อมูลส่วนบุคคล/ข้อมูลอิเล็กทรอนิกส์ เป็นต้น
- **คุณลักษณะแบบเปิด** หมายถึง คุณลักษณะของไฟล์ที่ไม่ถูกจำกัดด้วยเงื่อนไขต่าง ๆ จากเจ้าของผลิตภัณฑ์ สามารถเข้าถึงได้อย่างเสรีโดยไม่เสียค่าใช้จ่าย ใช้งานหรือประมวลผลได้หลากหลายซอฟต์แวร์  
ที่มา: ประกาศคณะกรรมการพัฒนารัฐบาลดิจิทัล เรื่อง มาตรฐานและหลักเกณฑ์การเปิดเผยข้อมูลเปิดภาครัฐในรูปแบบข้อมูลดิจิทัลต่อสาธารณะ

## แนวทางการประเมิน

- 1) ส่วนราชการต้องเลือกประเด็นการดำเนินงานภายใต้ Focus Areas ที่กำหนด (จำนวน 10 ด้าน) อย่างน้อย 1 ประเด็น ที่สอดคล้องกับการให้บริการ e-Service ของหน่วยงาน หรือภารกิจด้านนโยบาย ที่มีชุดข้อมูลที่สามารถนำไปใช้ประโยชน์ต่อได้ เพื่อใช้ในการจัดทำบัญชีชุดข้อมูล (Data Catalog)
- 2) ส่วนราชการต้องจัดทำชุดข้อมูลที่สัมพันธ์กับกระบวนการทำงานตามประเด็นการดำเนินงานภายใต้ Focus Areas โดยต้องเป็นกระบวนการทำงานภายใต้ภารกิจหลักที่มีผลกระทบต่อการใช้บริการประชาชนในระดับสูง
- 3) ให้มีคำอธิบายข้อมูลส่วนหลัก (Mandatory Metadata) 14 รายการตามมาตรฐานที่ สพร. กำหนด
- 4) ชุดข้อมูลที่ขึ้นในระบบบัญชีข้อมูลของหน่วยงาน (Agency Data Catalog) จะเป็นชุดข้อมูลที่ สสช. ใช้ติดตามในการลงทะเบียนระบบบริการบัญชีข้อมูลภาครัฐ (Government Data Catalog) ต่อไป
- 5) กำหนดให้ส่วนราชการมีระบบบัญชีข้อมูล พร้อมมีข้อมูลสาธารณะ (Open data) ในระบบบัญชีข้อมูลเพื่อเผยแพร่ให้เป็นไปตามมาตรฐานรัฐบาลดิจิทัลด้วยแนวทางเปิดเผยข้อมูลเปิดภาครัฐในรูปแบบดิจิทัลต่อสาธารณะ ร้อยละ 100 ของบัญชีข้อมูล ตามแนวทางที่ สพร. กำหนด
- 6) ชุดข้อมูลเปิด (Open data) ต้องเป็นข้อมูลที่ประชาชนหรือผู้รับบริการต้องการและสามารถนำไปใช้ประโยชน์ต่อได้ หรือส่วนราชการสามารถนำชุดข้อมูลมาใช้ในการวิเคราะห์ประกอบการวางแผน พัฒนางานได้
- 7) การนำข้อมูลเปิดไปใช้ประโยชน์อย่างเป็นรูปธรรม ประเมินจากหลักฐานที่แสดงให้เห็นถึงการนำชุดข้อมูลมาวิเคราะห์ประกอบการปฏิบัติงาน เช่น รายงานวิเคราะห์จากชุดข้อมูล / การมี dashboard จากชุดข้อมูล เป็นต้น

## 10 Focus Areas

- 1) ด้านเศรษฐกิจ อุตสาหกรรม SME
- 2) ด้านการเกษตร
- 3) ด้านท่องเที่ยว
- 4) ด้านการมีรายได้และการมีงานทำ
- 5) ด้านความเหลื่อมล้ำทางสิทธิสวัสดิการประชาชน
- 6) ด้านสุขภาพและการสาธารณสุข
- 7) ด้านการศึกษา
- 8) ด้านสิ่งแวดล้อม
- 9) ด้านการบริหารจัดการภาครัฐ
- 10) ด้านความมั่นคง

## ประโยชน์ที่ประชาชนจะได้รับ

ข้อมูลเปิด (หมวดหมู่สาธารณะ) ที่สามารถเข้าถึงได้ และพร้อมใช้งาน สามารถนำไปใช้ประโยชน์ต่อยอดการวิเคราะห์ หรือสร้างนวัตกรรมข้อมูลได้ และสามารถตอบโจทย์ ประเด็นการดำเนินงานที่มีความสำคัญเร่งด่วนของประเทศได้

## เงื่อนไข

1. หน่วยงานที่มี e-Service ให้เลือก Dataset ที่เกี่ยวข้องกับงานบริการที่หน่วยงานรับผิดชอบ
2. หน่วยงานด้านนโยบาย เลือก Dataset ที่สนับสนุนยุทธศาสตร์ชาติ แผนแม่บทฯ แผนการปฏิรูปประเทศ Agenda สำคัญ และสามารถเชื่อมโยงข้อมูลกับหน่วยงานอื่นได้
3. ในแต่ละชุดข้อมูล (Data Set) ต้องมีการจัดทำคำอธิบายข้อมูล (Metadata) ครบถ้วนจำนวน 14 รายการ หากส่วนราชการมีการจัดทำรายละเอียดไม่ครบ 14 รายการ ในแต่ละชุดข้อมูล จะไม่นับผลการดำเนินงาน
4. หน่วยงานเดิมที่มีการดำเนินการตัวชี้วัดในปี 2564 ให้คัดเลือกชุดข้อมูลใหม่มาดำเนินการในปี 2565 โดยสามารถนำชุดข้อมูลของปี 2564 มาต่อยอดทำให้ครบ ได้ใน Focus Area ที่คัดเลือก

เป้าหมายขั้นต้น (50)	เป้าหมายมาตรฐาน (75)	เป้าหมายขั้นสูง (100)
<ul style="list-style-type: none"> <li>• มีรายชื่อบัญชีชุดข้อมูล (Data Set) ที่สัมพันธ์กับกระบวนการทำงานตามประเด็นการดำเนินงานภายใต้ Focus Area</li> </ul>	<ul style="list-style-type: none"> <li>• มีคำอธิบายข้อมูล (Metadata) ที่สอดคล้องตามมาตรฐานที่ สพร. กำหนด (14 รายการ) ของทุกชุดข้อมูล (15 คะแนน)</li> <li>• มีระบบบัญชีข้อมูลของหน่วยงาน (Agency Data Catalog) พร้อมแจ้ง URL ระบบบัญชีข้อมูลของหน่วยงาน (10 คะแนน)</li> </ul>	<ul style="list-style-type: none"> <li>• นำขึ้นชุดข้อมูล metadata และระบุแหล่งข้อมูล สำหรับชุดข้อมูลที่ถูกจัดในหมวดหมู่สาธารณะ ร้อยละ 100 ของชุดข้อมูลเปิดทั้งหมดบนระบบบัญชีข้อมูลของหน่วยงาน เพื่อให้สามารถเข้าถึงข้อมูลได้ ตามมาตรฐานคุณลักษณะแบบเปิดที่ สพร. กำหนด (20 คะแนน)</li> <li>• นำข้อมูลเปิดไปใช้ประโยชน์ได้อย่างเป็นรูปธรรม ตอบโจทย์ตามประเด็นภายใต้ของ Focus area อย่างน้อย 1 ชุดข้อมูล (5 คะแนน)</li> </ul>

# การเชื่อมโยง 10 Focus Area และ Agenda e-Service (12 ประเด็น)



Focus Area 65	เป้าหมาย สสข.	เป้าหมาย สพร.	12 Agenda e-Service (ก.พ.ร.)	Survey Open Data	Survey Open Government
1. ด้านเศรษฐกิจ อุตสาหกรรม SME	5. ด้านการตลาดและการ กระจายสินค้าสำหรับ เกษตรกร วิสาหกิจชุมชน วิสาหกิจขนาดกลางและ ขนาดย่อม	3. SME	5. ระบบการรับชำระภาษีที่ดินและสิ่งปลูกสร้าง (กรมที่ดิน) 10. ระบบเชื่อมโยงสินค้าข้ามแดนทางบกของกลุ่มประเทศ ACMECS ผ่านระบบ NSW (กรมศุลกากร) 11. ระบบขออนุญาตวัตถุอันตราย แบบครบวงจร (Hazardous Substance Single Submission : HSSS) (กรมโรงงานอุตสาหกรรม) 12. หนึ่งรหัส หนึ่งผู้ประกอบการ (One Identification : ID One SMEs) (สสว.)	1. ด้านเศรษฐกิจ การเงิน และอุตสาหกรรม	
2. ด้านการเกษตร	3. ด้านเกษตรและการ บริหารจัดการน้ำ	2. การเกษตร	8. ระบบรับรองมาตรฐานสินค้าเกษตร (GAP) พีช ประมง และปศุสัตว์ (มกอช.) 9. ระบบการขึ้นทะเบียนเกษตรกรและการขอรับความช่วยเหลือด้านการเกษตร (สศก.)	5. เกษตรกรรม	
3. ด้านการท่องเที่ยว	4. ด้านการท่องเที่ยว		3. ระบบการอำนวยความสะดวกให้แก่ผู้เดินทาง (Ease of traveling) (สป.กก.)		
4. ด้านการมีรายได้และ การทำงาน	1. การมีรายได้และการมี งานทำ		7. ระบบช่วยเหลือผู้ว่างงานให้กลับเข้าสู่ตลาดแรงงาน (กรมการจัดหางาน)		4. (1) ข้อมูลรายได้ต่อหัวของประชากร (2) รายได้เฉลี่ยต่อเดือนต่อครัวเรือน
5. ด้านความเหลื่อมล้ำ ทางสิทธิสวัสดิการ ประชาชน		4. ความเหลื่อมล้ำทางสิทธิ สวัสดิการประชาชน	2. ระบบการแจ้งเตือนสิทธิ์และช่วยเหลือในการรับสวัสดิการของประชาชนตลอดช่วงชีวิต (สป.พม.)		2. (1) ข้อมูลการพักชำระหนี้ (2) มาตรการช่วยเหลือจากภาครัฐในการจัดการหนี้ 3. มาตรการเยียวยาต่าง ๆ
6. ด้านสุขภาพและการ สาธารณสุข	2. ด้านสุขภาพและการ สาธารณสุข	5. สุขภาพและการแพทย์	6. ระบบการออกบัตรสุขภาพอิเล็กทรอนิกส์ (กรมควบคุมโรค)		1. (1) ข้อมูลสถานการณ์โควิด-19 รายวัน (2) ข้อมูลวัคซีนโควิด-19 (3) ข้อมูลผู้เสียชีวิตที่เชื่อมโยงการฉีดวัคซีนแต่ละยี่ห้อ 5. (1) ข้อมูลปริมาณรถพยาบาล (2) อุปกรณ์ทางการแพทย์ (3) ตำแหน่งที่ตั้ง (4) จำนวนแพทย์ผู้เชี่ยวชาญ
7. ด้านการศึกษา		1. การศึกษา			
8. ด้านสิ่งแวดล้อม				4. ทรัพยากรธรรมชาติและ สิ่งแวดล้อม	
9. ด้านการบริหารจัดการ ภาครัฐ		6. ความโปร่งใสและการมี ส่วนร่วม	1. ศูนย์การร้องเรียนแบบเบ็ดเสร็จ (สปน.) 4. ระบบการพิสูจน์และยืนยันตัวตนทางดิจิทัล (DOPA-Digital ID) (ปค.)	2. เมืองและภูมิภาค 3. การเมืองและการ ปกครอง	6. ข้อมูลพิกัด LAT/LONG ที่ตั้งตำบล/สถานที่ราชการ เช่น สถานี ตำรวจ และเขตความรับผิดชอบ 7. การใช้จ่ายงบประมาณภาครัฐ (ข้อมูลการจัดซื้อจัดจ้าง, การดำเนินโครงการต่าง ๆ, สัญญาที่ทำกับเอกชนและต่างประเทศ)
10. ด้านความมั่นคง				กลุ่มชุดข้อมูลกฎหมาย ศาล และอาชญากรรม	

1. เลือก Focus Area

2. กำหนดประเด็นการดำเนินงานภายใต้ Focus Area

3. ภารกิจที่เกี่ยวข้องกับประเด็นการดำเนินงาน

4. กระบวนการทำงาน

5. ชุดข้อมูล

มีหน่วยงานนำไปใช้ประโยชน์

10 Focus Areas

- 1) ด้านเศรษฐกิจ อุตสาหกรรม SME
- 2) ด้านการเกษตร
- 3) ด้านท่องเที่ยว
- 4) ด้านการมีรายได้และการมีงานทำ
- 5) ด้านความเหลื่อมล้ำทางสิทธิสวัสดิการประชาชน
- 6) ด้านสุขภาพและการสาธารณสุข
- 7) ด้านการศึกษา
- 8) ด้านสิ่งแวดล้อม
- 9) ด้านการบริหารจัดการภาครัฐ
- 10) ด้านความมั่นคง

ระบุรายละเอียด

1. ประเด็นการดำเนินงานภายใต้ Focus Area  
การขับเคลื่อน e-Service ในภาครัฐ
2. เป้าหมายการนำชุดข้อมูลไปใช้ประโยชน์  
นำไปวางแผนการดำเนินงานเพื่อขับเคลื่อนเป้าหมายการเป็นรัฐบาลดิจิทัล
3. หน่วยงานที่คาดว่าจะนำชุดข้อมูลไปใช้ประโยชน์
  - สำนักงาน ก.พ.ร.
  - สำนักงานพัฒนารัฐบาลดิจิทัล (องค์การมหาชน)

ภารกิจของหน่วยงาน	กระบวนการทำงานหลัก	กระบวนการทำงานย่อย (ถ้ามี)	ชุดข้อมูล
1. ภารกิจด้านนโยบาย การพัฒนาระบบราชการ	-	-	-
2. ภารกิจด้านพัฒนาการ ให้บริการประชาชน	2.1 ขับเคลื่อนการให้บริการภาครัฐกิจและภาคประชาชนด้วยระบบดิจิทัลอย่างเต็มรูปแบบ	2.1.1 Biz Portal	<ul style="list-style-type: none"> <li>• แผนการดำเนินงานขับเคลื่อน Biz Portal</li> <li>• ผลการดำเนินงานตามแผนขับเคลื่อน Biz Portal</li> </ul>
	2.2 สนับสนุนการขับเคลื่อนรัฐบาลดิจิทัลในการเพิ่มขีดความสามารถเชิงดิจิทัลภาครัฐ ในการบริหารจัดการด้านบูรณาการข้อมูลภาครัฐ	2.2.1 Citizen Portal	<ul style="list-style-type: none"> <li>• แผนการดำเนินงานขับเคลื่อน Citizen Portal</li> <li>• ผลการดำเนินงานตามแผนขับเคลื่อน Citizen Portal</li> </ul>
3. ภารกิจปรับบทบาท ภารกิจ โครงสร้างหน่วยงานภาครัฐ	-	-	-
4. ภารกิจเพิ่มประสิทธิภาพ การบริหารจัดการ	4.1 พัฒนาส่วนราชการ จังหวัด และองค์การมหาชน ให้มีขีดสมรรถนะสูง (High Performance Organization) มุ่งสู่การเป็นระบบราชการ 4.0 และบริหารจัดการภาครัฐตามหลักธรรมาภิบาลของการบริหารกิจการบ้านเมืองที่ดี	4.1.1 PMQA 4.0	<ul style="list-style-type: none"> <li>• ผลการประเมินส่วนราชการตามเกณฑ์ PMQA 4.0</li> </ul>
	4.2 การประเมินผลสัมฤทธิ์ของการปฏิบัติราชการของส่วนราชการ จังหวัด และองค์การมหาชน โดยปรับระบบการประเมินผลสัมฤทธิ์การปฏิบัติราชการเพื่อการพัฒนาหน่วยงาน (enable) ควบคู่กับการประเมินผลการปฏิบัติงาน (performance)	4.2.1 การประเมินส่วนราชการ	<ul style="list-style-type: none"> <li>• ผลการประเมินส่วนราชการตามตัวชี้วัด e-Service</li> </ul>

1. Focus Area ที่เกี่ยวข้อง \_\_\_\_\_
2. ประเด็นการดำเนินงานภายใต้ Focus Area \_\_\_\_\_
3. เป้าหมายการนำชุดข้อมูลไปใช้ประโยชน์ \_\_\_\_\_
4. หน่วยงานที่คาดว่าจะนำชุดข้อมูลไปใช้ประโยชน์ \_\_\_\_\_

ภารกิจหลักที่เกี่ยวข้องกับประเด็นดำเนินการ	กระบวนการทำงานหลัก	กระบวนการทำงานย่อย (ถ้ามี)	ชุดข้อมูล
1. ภารกิจ...	1.1 กระบวนการทำงาน...	1.1.1 .....	<ul style="list-style-type: none"> <li>• ....</li> <li>• ....</li> </ul>
		1.1.2 .....	<ul style="list-style-type: none"> <li>• ....</li> <li>• ....</li> </ul>
	1.2 กระบวนการทำงาน...	1.2.1 .....	<ul style="list-style-type: none"> <li>• ....</li> <li>• ....</li> </ul>
		1.2.2 .....	<ul style="list-style-type: none"> <li>• ....</li> <li>• ....</li> </ul>
2. ภารกิจ...	2.1 กระบวนการทำงาน...	2.1.1 .....	<ul style="list-style-type: none"> <li>• ....</li> <li>• ....</li> </ul>
		2.1.2 .....	<ul style="list-style-type: none"> <li>• ....</li> <li>• ....</li> </ul>
	2.2 กระบวนการทำงาน...	2.2.1 .....	<ul style="list-style-type: none"> <li>• ....</li> <li>• ....</li> </ul>
		2.2.2 .....	<ul style="list-style-type: none"> <li>• ....</li> <li>• ....</li> </ul>

1. Focus Area ที่เกี่ยวข้อง ด้านการบริหารจัดการภาครัฐ
2. ประเด็นการดำเนินงานภายใต้ Focus Area การขับเคลื่อน e-Service ในภาครัฐ
3. เป้าหมายการนำชุดข้อมูลไปใช้ประโยชน์ นำไปวางแผนการดำเนินงานเพื่อขับเคลื่อนเป้าหมายการเป็นรัฐบาลดิจิทัล
4. หน่วยงานที่คาดว่าจะนำชุดข้อมูลไปใช้ประโยชน์ (1) สำนักงาน ก.พ.ร. (2) สำนักงานพัฒนารัฐบาลดิจิทัล (องค์การมหาชน)

ภารกิจหลักที่เกี่ยวข้องกับประเด็นดำเนินการ	กระบวนการทำงานหลัก	กระบวนการทำงานย่อย (ถ้ามี)	ชุดข้อมูล
1. ภารกิจด้านพัฒนาการให้บริการประชาชน	1.1 ขับเคลื่อนการให้บริการภาครัฐกิจและภาคประชาชนด้วยระบบดิจิทัลอย่างเต็มรูปแบบ	1.1.1 Biz Portal	<ul style="list-style-type: none"> <li>• แผนการดำเนินงานขับเคลื่อน Biz Portal</li> <li>• ผลการดำเนินงานตามแผนขับเคลื่อน Biz Portal</li> </ul>
	1.2 สนับสนุนการขับเคลื่อนรัฐบาลดิจิทัลในการเพิ่มขีดความสามารถเชิงดิจิทัลภาครัฐ ในการบริหารจัดการด้านบูรณาการข้อมูลภาครัฐ	1.2.1 Citizen Portal	<ul style="list-style-type: none"> <li>• แผนการดำเนินงานขับเคลื่อน Citizen Portal</li> <li>• ผลการดำเนินงานตามแผนขับเคลื่อน Citizen Portal</li> </ul>
2. ภารกิจเพิ่มประสิทธิภาพการบริหารจัดการ	2.1 พัฒนาส่วนราชการ จังหวัด และองค์การมหาชน ให้มีขีดสมรรถนะสูง (High Performance Organization) มุ่งสู่การเป็นระบบราชการ 4.0 และบริหารจัดการภาครัฐตามหลักธรรมาภิบาลของการบริหารกิจการบ้านเมืองที่ดี	2.1.1 PMQA 4.0	<ul style="list-style-type: none"> <li>• ผลการประเมินส่วนราชการตามเกณฑ์ PMQA 4.0</li> </ul>
	2.2 การประเมินผลสัมฤทธิ์ของการปฏิบัติราชการของส่วนราชการ จังหวัด และองค์การมหาชน โดยปรับระบบการประเมินผลสัมฤทธิ์การปฏิบัติราชการเพื่อการพัฒนาหน่วยงาน (enable) ควบคู่กับการประเมินผลการปฏิบัติงาน (performance)	2.2.1 การประเมินส่วนราชการ	<ul style="list-style-type: none"> <li>• ผลการประเมินส่วนราชการตามตัวชี้วัด e-Service</li> </ul>





ตัวอย่าง Template 2 ที่ใช้ในการจัดทำคำอธิบายชุดข้อมูล (metadata)

Template 2 แบบฟอร์มคำอธิบายข้อมูล (Metadata) ที่สอดคล้องตามมาตรฐานที่ สพร. กำหนด

ประเภทข้อมูลระเบียบ หมายถึง ข้อมูลระเบียบ (Record) ที่ได้จากระบบฐานข้อมูลทะเบียนหรือจากการบริหารงานของหน่วยงาน และที่ได้จากการสำมะโน/สำรวจด้วยตัวอย่าง

รายการคำอธิบายข้อมูลส่วนหลัก (Mandatory Metadata)

รหัสชุดข้อมูลตามที่กำหนดใน	1. ประเภทข้อมูล	2. ชื่อชุดข้อมูล	3. องค์กร	4. ชื่อผู้ติดต่อ	5. อีเมลล์ผู้ติดต่อ	6. คำสำคัญ	7. รายละเอียด	8. วัตถุประสงค์	9.1 หน่วยความถี่ของการปรับปรุงข้อมูล	9.2 ค่าความถี่ของการปรับปรุงข้อมูล	10. ขอบเขตเชิงภูมิศาสตร์หรือเชิงพื้นที่	11. แหล่งที่มา	12. รูปแบบการเก็บข้อมูล	13. หมวดหมู่ข้อมูลตามธรรมาภิบาลข้อมูลภาครัฐ	14. สัญญานุญาตให้ใช้ข้อมูล
Temp1_Dataset	(เลือกจากตัวเลือก)	(กรอกชื่อชุดข้อมูล)	(กรอกชื่อองค์กร)	(กรอกชื่อกอง/สำนัก/ฝ่าย)	(กรอกอีเมลล์กอง/สำนัก/ฝ่าย)	(กรอกหัวข้อ คำ วลี แท็ก)	(กรอกคำอธิบาย)	(เลือกจากตัวเลือกและตอบได้มากกว่า 1 ข้อ)	(เลือกจากตัวเลือก)	(กรอกค่าตัวเลข)	(เลือกจากตัวเลือก)	(กรอกคำอธิบาย)	(เลือกจากตัวเลือกและตอบได้มากกว่า 1 ข้อ)	(เลือกจากตัวเลือก)	(เลือกจากตัวเลือก)
DataSet_11_01	ข้อมูลระเบียบ	Name 11_01													
DataSet_11_02	ข้อมูลระเบียบ	Name 11_02													
DataSet_11_03	ข้อมูลระเบียบ	Name 11_03													
DataSet_12_01	ข้อมูลระเบียบ	Name 12_01													
DataSet_12_02	ข้อมูลระเบียบ	Name 12_02													
DataSet_13_01	ข้อมูลระเบียบ	Name 13_01													

เป้าหมายขั้นมาตรฐาน (75) รายละเอียด 14 คำอธิบาย (Metadata) ข้อมูลส่วนหลัก (Mandatory) สำหรับชุดข้อมูลภาครัฐ

No.	ชื่อรายการไทย	ชื่อทางเทคนิค	คำอธิบาย	ตัวเลือก / รูปแบบ	ตัวอย่าง	
					ข้อมูลระบุ	ข้อมูลสถิติ
1	ประเภทข้อมูล	data_type	ชุดข้อมูลนี้เป็นข้อมูลประเภทใด	ดูรายละเอียด “คำอธิบาย”	ข้อมูลระบุ	ข้อมูลสถิติ
2	ชื่อชุดข้อมูล	title	ชื่อของชุดข้อมูลที่กำหนดโดยองค์กรที่รับผิดชอบข้อมูล	Text	รายได้จากการท่องเที่ยว	จำนวนกำลังแรงงานรวม
3	องค์กร	owner_org	ชื่อองค์กรที่รับผิดชอบข้อมูล	Text	สำนักงานปลัดกระทรวงการท่องเที่ยวและกีฬา	สำนักงานสถิติแห่งชาติ
4	ชื่อผู้ติดต่อ	maintainer	ชื่อกอง สำนัก หรือ ฝ่ายที่ได้รับการมอบหมายให้รับผิดชอบข้อมูล	Text	กลุ่มสารสนเทศด้านเศรษฐกิจ	กองสถิติสังคม
5	อีเมลผู้ติดต่อ	maintainer_email	อีเมลกอง สำนัก หรือ ฝ่ายที่ได้รับการมอบหมายให้รับผิดชอบข้อมูล	Email address	policy@mots.go.th	slaborfs@nso.go.th
6	คำสำคัญ	tag_string	หัวข้อ คำ วลี หรือแท็ก (tag) ที่ใช้ระบุคำสำคัญในชุดข้อมูล	Text แยกแต่ละ keywords ด้วย “,”(comma)	รายได้, ท่องเที่ยว, จังหวัด	แรงงาน, กำลังแรงงาน
7	รายละเอียด	notes	คำอธิบายรายละเอียดที่สำคัญของชุดข้อมูลอย่างสั้น เช่น คำนิยาม ชุดข้อมูลเกี่ยวกับอะไร มีวิธีการจัดเก็บแบบใด กลุ่มเป้าหมาย ผู้ใช้งานข้อมูลเป็นใคร	Text	รายได้จากการท่องเที่ยว จำแนกรายจังหวัด	กำลังแรงงานรวม หมายถึง บุคคลทุกคนที่มี อายุ 15 ปีขึ้นไป ในสัปดาห์แห่งการสำรวจเป็นผู้อยู่ในกำลังแรงงานปัจจุบัน และเป็นผู้ถูกจัดจำแนกอยู่ในประเภทกำลังแรงงานที่รอฤดูกาล

No.	ชื่อรายการไทย	ชื่อทางเทคนิค	คำอธิบาย	ตัวเลือก / รูปแบบ	ตัวอย่าง	
					ข้อมูลระเบียบ	ข้อมูลสถิติ
8	วัตถุประสงค์	objective	อธิบายที่มาและวัตถุประสงค์ของการจัดทำชุดข้อมูล เช่น กฎหมาย ภารกิจ โครงการตามแผนยุทธศาสตร์ และเพื่อใช้ในการวิเคราะห์หรือตอบโจทย์ในประเด็น ยุทธศาสตร์ในเรื่องใดที่ผู้ต้องการ	ดูรายละเอียด “คำอธิบาย”	<ul style="list-style-type: none"> <li>- เพื่อรายงานสถานการณ์ด้านการท่องเที่ยว</li> <li>- แผนพัฒนาการท่องเที่ยวแห่งชาติ ฉบับที่ 2 ( พ.ศ. 2560-2564)</li> <li>- พันธกิจของ สป.กก.</li> </ul>	<ul style="list-style-type: none"> <li>- เพื่อประมาณจำนวนและลักษณะของกำลังแรงงานภายในประเทศ</li> <li>- กฎกระทรวง</li> <li>- พันธกิจของ สสช.</li> </ul>
9.1	หน่วยความถี่ของการปรับปรุงข้อมูล	update_frequency_unit	สำหรับข้อมูลทั่วไป : ความถี่ ที่ข้อมูลในระบบคลังข้อมูลถูกปรับปรุง/เพิ่ม หรือเปลี่ยนแปลง สำหรับข้อมูลสถิติ : ความถี่ ในการเผยแพร่ข้อมูลสู่ผู้ใช้ข้อมูล	ดูรายละเอียด “คำอธิบาย”	รายปี	รายเดือน
9.2	ค่าความถี่ของการปรับปรุงข้อมูล	update_frequency_interval	ใช้คุณสมบัตินี้ประกอบกับหน่วยความถี่ในการอัปเดตข้อมูล ตัวอย่างเช่น ถ้าชุดข้อมูลมีการอัปเดตทุก ๆ 2 ปี ท่านสามารถใส่ “2” สำหรับค่าความถี่ และ “รายปี” สำหรับหน่วยความถี่	Number หรือ เว้นว่างไว้	2	1
10	ขอบเขตเชิงภูมิศาสตร์หรือเชิงพื้นที่	geo_coverage	สำหรับข้อมูลทั่วไป : มิติการจัดจำแนกข้อมูลพื้นที่ในระดับย่อยสุดที่ในการจัดเก็บข้อมูล สำหรับข้อมูลสถิติ : มิติการจัดจำแนกข้อมูลพื้นที่ในระดับย่อยสุดที่ในการนำเสนอข้อมูล	ดูรายละเอียด “คำอธิบาย”	จังหวัด	จังหวัด

เป้าหมายขั้นมาตรฐาน (75) รายละเอียด 14 คำอธิบาย (Metadata) ข้อมูลส่วนหลัก (Mandatory) สำหรับชุดข้อมูลภาครัฐ

No.	ชื่อรายการไทย	ชื่อทางเทคนิค	คำอธิบาย	ตัวเลือก / รูปแบบ	ตัวอย่าง	
					ข้อมูลระเบียบ	ข้อมูลสถิติ
11	แหล่งที่มา	data_source	แหล่งที่มาของข้อมูลที่น่ามาจัดทำชุดข้อมูล พร้อมหน่วยงานที่จัดทำ เช่น สํารวจภาวะการทำงานของประชากร (สำนักงานสถิติแห่งชาติ) ฐานข้อมูลทะเบียนราษฎร์ (กรมการปกครอง)	ดูรายละเอียด “คำอธิบาย”	รายงานสถานการณ์ด้านการท่องเที่ยว	สํารวจภาวะการทำงานของประชากร (สำนักงานสถิติแห่งชาติ)
12	รูปแบบการเก็บข้อมูล	data_format	รูปแบบของการจัดเก็บข้อมูล	ดูรายละเอียด “คำอธิบาย”	Text, csv	Database, XLS, text, SPSS
13	หมวดหมู่ข้อมูลตามธรรมชาติ	data_category	หมวดหมู่ข้อมูลตามธรรมชาติ	ดูรายละเอียด “คำอธิบาย”	ข้อมูลสาธารณะ	ข้อมูลสาธารณะ
14	สัญญาอนุญาตให้ใช้ข้อมูล	license_id	สัญญาอนุญาตให้ใช้ข้อมูล ต้องสอดคล้องกับหมวดหมู่ข้อมูลตามธรรมชาติ	ดูรายละเอียด “คำอธิบาย”	DGA Open Government License	License not specified

Template 3 แบบฟอร์มคำอธิบายข้อมูลของทรัพยากร (Resource Metadata) ที่สอดคล้องตามมาตรฐานที่ สพร. กำหนด

ประเภทข้อมูลระเบียบ หมายถึง ข้อมูลระเบียบ (Record) ที่ได้จากระบบฐานข้อมูลทะเบียนหรือจากการบริหารงานของหน่วยงาน และที่ได้จากการสำมะโนสำรวจด้วยตัวอย่าง

1.รหัสชุดข้อมูลตามที่กำหนดใน	2.ชื่อ	3.URL	4.รายละเอียด	5.เงื่อนไขในการเข้าถึงข้อมูล	6.วันที่ปรับปรุงข้อมูลล่าสุด	7.นามสกุลของไฟล์	8. วันที่เริ่มต้นสร้าง	9. หน่วยที่ย่อยที่สุดของการจัดเก็บข้อมูล
Temp1_Dataset	(กรอกชื่อ)	(กรอก URL)	(กรอกรายละเอียด)	(กรอกเงื่อนไขการเข้าถึง)	YYYY-MM-DD ในรูปแบบปี พ.ศ.	(กรอกนามสกุลของไฟล์)	YYYY-MM-DD ในรูปแบบปี พ.ศ.	(เลือกจากตัวเลือก)
DataSet_11_01								
DataSet_11_02								
DataSet_11_03								
DataSet_12_01								
DataSet_12_02								
DataSet_13_01								
DataSet_13_02								

ใน 1 ชุดข้อมูลสามารถประกอบด้วยไฟล์แหล่งข้อมูล (Resources) มากกว่า 1 ไฟล์

# ตัวอย่าง : การคำนวณคะแนนในขั้นมาตรฐาน (ค่าคะแนนรวม 25)

การคำนวณคะแนนคำอธิบายข้อมูล (Metadata) ที่สอดคล้องตามมาตรฐานที่ สพร. กำหนด (14 รายการ) ของทุกชุดข้อมูล (ค่าคะแนน 10)

ภารกิจหลักที่เกี่ยวข้องกับประเด็นดำเนินการ	กระบวนการทำงานหลัก	กระบวนการทำงานย่อย (ถ้ามี)	ชุดข้อมูล	รายละเอียด 14 คำอธิบาย (Metadata)	คะแนน
1. ภารกิจด้านพัฒนาการให้บริการประชาชน	1.1 ขับเคลื่อนการให้บริการภาครัฐกิจและภาคประชาชนด้วยระบบดิจิทัลอย่างเต็มรูปแบบ	1.1.1 Biz Portal	<ul style="list-style-type: none"> <li>แผนการดำเนินงานขับเคลื่อน Biz Portal</li> <li>ผลการดำเนินงานตามแผนขับเคลื่อน Biz Portal</li> </ul>	<ul style="list-style-type: none"> <li>ครบ 14 รายการ</li> <li>ครบ 14 รายการ</li> </ul>	<ul style="list-style-type: none"> <li>100</li> <li>100</li> </ul>
	1.2 สนับสนุนการขับเคลื่อนรัฐบาลดิจิทัลในการเพิ่มขีดความสามารถเชิงดิจิทัลภาครัฐ ในการบริหารจัดการด้านบูรณาการข้อมูลภาครัฐ	1.2.1 Citizen Portal	<ul style="list-style-type: none"> <li>แผนการดำเนินงานขับเคลื่อน Citizen Portal</li> <li>ผลการดำเนินงานตามแผนขับเคลื่อน Citizen Portal</li> </ul>	<ul style="list-style-type: none"> <li>ครบ 14 รายการ</li> <li>มี 13 รายการ</li> </ul>	<ul style="list-style-type: none"> <li>100</li> <li>0</li> </ul>
2. ภารกิจเพิ่มประสิทธิภาพการบริหารจัดการ	2.1 พัฒนาส่วนราชการ จังหวัด และองค์การมหาชน ให้มีขีดสมรรถนะสูง (High Performance Organization) มุ่งสู่การเป็นระบบราชการ 4.0 และบริหารจัดการภาครัฐตามหลักธรรมาภิบาลของการบริหารกิจการบ้านเมืองที่ดี	2.1.1 PMQA 4.0	<ul style="list-style-type: none"> <li>ผลการประเมินส่วนราชการตามเกณฑ์ PMQA 4.0</li> </ul>	<ul style="list-style-type: none"> <li>มี 12 รายการ</li> </ul>	<ul style="list-style-type: none"> <li>0</li> </ul>
	2.2 การประเมินผลสัมฤทธิ์ของการปฏิบัติราชการของส่วนราชการ จังหวัด และองค์การมหาชน โดยปรับระบบการประเมินผลสัมฤทธิ์การปฏิบัติราชการเพื่อการพัฒนาหน่วยงาน (enable) ควบคู่กับการประเมินผลการทำงาน (performance)	2.2.1 การประเมินส่วนราชการ	<ul style="list-style-type: none"> <li>ผลการประเมินส่วนราชการตามตัวชี้วัด e-Service</li> </ul>	<ul style="list-style-type: none"> <li>ครบ 14 รายการ</li> </ul>	<ul style="list-style-type: none"> <li>100</li> </ul>
				คะแนนเฉลี่ยรวม	<ul style="list-style-type: none"> <li><math>(400/600 \times 100) = 66.67</math></li> </ul>
				ค่าคะแนน Metadata (15 คะแนน)	<ul style="list-style-type: none"> <li><math>(66.67 \times 0.15) = 10</math></li> </ul>

คะแนนในขั้นมาตรฐาน

มีคำอธิบายข้อมูล (Metadata) (14 รายการ) ของทุกชุดข้อมูล (15 คะแนน)

(10)

มีระบบบัญชีข้อมูลของหน่วยงาน (Agency Data Catalog) พร้อมแจ้ง URL (10 คะแนน)

✓

(10)



$$10+10 = 20$$

## รายละเอียดเกณฑ์การประเมินมาตรฐานคุณลักษณะแบบเปิดที่ สพร. กำหนด

เป้าหมายขั้นสูง (20 คะแนน)		
คะแนนขั้นต้น	คะแนนขั้นกลาง	คะแนนขั้นสูง
6 คะแนน	6 คะแนน	8 คะแนน

ประเภท	ตัวชี้วัด	ขั้นต้น	ขั้นกลาง	ขั้นสูง
Structure (ข้อมูลลักษณะ ตาราง)	ช่องทางการเข้าถึงข้อมูล	มีไฟล์ข้อมูลให้เข้าถึง <b>แต่ไม่ได้</b> กำหนดเป็นแนวปฏิบัติงานว่า ไฟล์นั้นจะเป็นต้นทางของข้อมูลที่ถูกต้องเชื่อถือได้ ( <b>ยังไม่</b> <u>เป็น</u> ไปตามหลัก single source of truth)	ไฟล์ข้อมูลมีลิงค์ที่ชัดเจน <b>และกำหนด</b> เป็นแนวปฏิบัติงาน ทางกรว่าไฟล์นั้นจะเป็นต้นทางของข้อมูลที่ถูกต้องเชื่อถือได้ (ตามหลัก single source of truth)	เข้าถึงในรูปแบบ API ได้ โดย <b>ผู้ใช้สามารถระบุเงื่อนไขเข้าไป</b> <u>ในลิงค์</u> ทำให้ผู้ใช้สามารถเลือกดึงข้อมูลทั้งหมด หรือบางส่วน ได้ตามเงื่อนไขที่ต้องการ เช่น เฉพาะพื้นที่ เฉพาะช่วงเวลา
	ระดับความละเอียดข้อมูลที่เปิด	เป็นข้อมูลภาพรวม เช่น ข้อมูลสถิติรายปี รายไตรมาส ข้อมูลสรุประดับประเทศ หรือ มีจำนวนปีข้อมูลน้อยเพียง 2-3 ปี	ข้อมูลมีรายละเอียด เช่น ระดับรายวัน รายเดือน รายอำเภอ รายตำบล รายหมู่บ้าน รายสาขา ทำให้วิเคราะห์ห้อยอดได้ ยืดหยุ่น	ผ่านขั้นกลาง แต่สามารถเชื่อมต่อเข้าถึงข้อมูลเปิดที่ทันสมัย ได้ทันทีที่ผู้ทำข้อมูลมีการปรับปรุงหรือเพิ่มเติมข้อมูลดิบที่ต้นทาง
	การจัดรูปแบบและโครงสร้างข้อมูล	รูปแบบตารางสำหรับเอกสารประกอบรายงาน	รูปแบบตารางฐานข้อมูล (machine readable) ที่พร้อมนำไปทำ data analytics หรือ visualization	ไฟล์ข้อมูลอยู่ในรูปแบบที่เปิดใช้งานได้ด้วยซอฟต์แวร์ทั่วไป เช่น CSV, XLSX
Un-Structure	ข้อมูล ประกาศ และระเบียบ	เปิดเผยในรูปแบบ PDF (หรือ Word) ที่สามารถสืบค้นเนื้อความในเอกสารได้ (ไม่ใช้การสแกนเอกสารเป็นรูปภาพแล้วบันทึกเป็น PDF)		
ข้อมูล ประกาศ และระเบียบ	ช่องทางการเข้าถึงข้อมูล	มีไฟล์ข้อมูลให้เข้าถึง <b>แต่ไม่ได้</b> กำหนดเป็นแนวปฏิบัติงานว่า ไฟล์นั้นจะเป็นต้นทางของข้อมูลที่ถูกต้องเชื่อถือได้ ( <b>ยังไม่</b> <u>เป็น</u> ไปตามหลัก single source of truth)	ไฟล์ข้อมูลมีลิงค์ที่ชัดเจน <b>และกำหนด</b> เป็นแนวปฏิบัติงาน ทางกรว่าไฟล์นั้นจะเป็นต้นทางของข้อมูลที่ถูกต้องเชื่อถือได้ (ตามหลัก single source of truth)	เข้าถึงในรูปแบบ API ได้ โดย <b>ผู้ใช้สามารถระบุเงื่อนไขเข้าไป</b> <u>ในลิงค์</u> ทำให้ผู้ใช้สามารถเลือกดึงข้อมูลทั้งหมด หรือบางส่วน ได้ตามเงื่อนไขที่ต้องการ เช่น เฉพาะพื้นที่ เฉพาะช่วงเวลา
Un-Structure	กล้อง CCTV จราจร	มีเว็บให้ผู้ใช้สามารถเข้ามาเปิดดูข้อมูลภาพจราจรตามเวลาจริงได้ และสามารถคลิกดูภาพย้อนหลังได้อย่างน้อย 7 วัน	เข้าถึงภาพ (ณ เวลาล่าสุด) ในรูปแบบ API ได้ โดยผู้ใช้สามารถระบุเงื่อนไขเข้าไปในลิงค์ ทำให้ผู้ใช้สามารถเลือกดูว่ามีจำนวนกล้องเท่าไร ติดตั้ง ณ บริเวณใดบ้าง และสามารถดึงข้อมูลเฉพาะบางกล้องได้	เข้าถึงภาพย้อนหลังได้อย่างน้อย 90 วัน ผ่าน API และผู้ดึงข้อมูลสามารถเลือกดึงข้อมูลทั้งหมด หรือบางส่วนได้ตามเงื่อนไขที่ต้องการ เช่น เฉพาะพื้นที่ เฉพาะช่วงเวลา เฉพาะกล้อง

- นำข้อมูลเปิดไปใช้ประโยชน์ได้อย่างเป็นรูปธรรม ตอบโจทย์ตามประเด็นภายใต้ของ Focus area อย่างน้อย 1 ชุดข้อมูล (5 คะแนน)

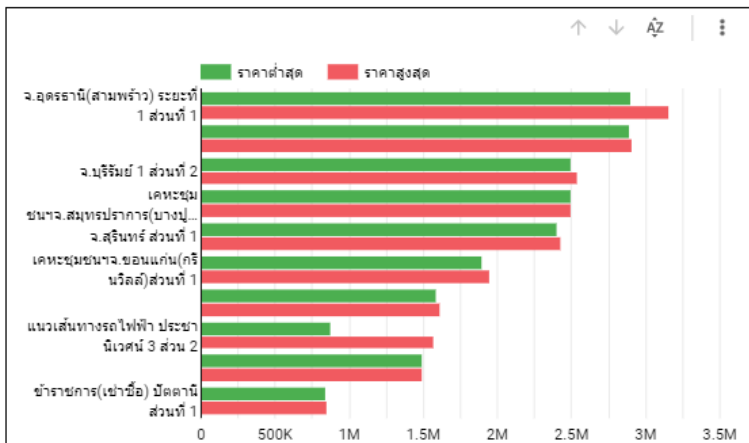
## ตัวอย่างการอธิบาย

1. มีการนำผลการวิเคราะห์สถิติ เวลา ความรุนแรง และตำแหน่งการเกิดไฟฟ้า มาจัดอัตรากำลังในการลาดตระเวนพื้นที่ป่าอนุรักษ์ โดยการปรับปรุงคือ.....(ระบุสิ่งที่ทำการปรับปรุงเปลี่ยนแปลง)..... ส่งผลให้ .....(ระบุการวัดผลเป็นข้อมูลและตัวเลข).....
2. มีการนำสถิติระยะเวลาการบริการประชาชนในแต่ละขั้นตอน มาทำการปรับปรุงระเบียบ ขั้นตอน หรือ วิธีการทำงานให้ เพื่อให้ลดเวลาการบริการ และประชาชนได้รับความสะดวกมากขึ้น โดยการปรับปรุงคือ.....(ระบุสิ่งที่ทำการปรับปรุงเปลี่ยนแปลง)..... ส่งผลให้ .....(ระบุการวัดผลเป็นข้อมูลและตัวเลข).....
3. มีการนำสถิติการเข้าขอรับความช่วยเหลือ การรับสวัสดิการ มาชี้เป้าตัวบุคคลหรือกรณีศึกษาที่นำไปสู่การช่วยเหลือตัวบุคคล (หรือกลุ่มประเภทบุคคล) ได้ตรงจุด (หรือมีประสิทธิภาพมากขึ้น) โดยการปรับปรุงคือ.....(ระบุสิ่งที่ทำการปรับปรุงเปลี่ยนแปลง)..... ส่งผลให้ .....(ระบุการวัดผลเป็นข้อมูลและตัวเลข).....
4. มีการรวบรวมคำร้อง ความต้องการ หรือ ข้อเสนอแนะจากประชาชนมาสรุปเป็นสถิติ พร้อมวิเคราะห์ออกมาเป็นแนวทางการปรับปรุง หรือ พัฒนาบริการประชาชน หรือ พัฒนาบริการให้แก่หน่วยงานรัฐด้วยกันให้ดีขึ้น โดยการปรับปรุงคือ.....(ระบุสิ่งที่ทำการปรับปรุงเปลี่ยนแปลง)..... ส่งผลให้ .....(ระบุการวัดผลเป็นข้อมูลและตัวเลข).....



ชื่อหน่วยงาน การเคหะแห่งชาติ  
 ภารกิจที่เลือก การพัฒนาที่อยู่อาศัยสำหรับประชาชนให้มีคุณภาพชีวิตที่ดีขึ้น  
 ชื่อรายงานเชิงบริหาร การวิเคราะห์การพัฒนาที่อยู่อาศัยสำหรับประชาชนให้มีคุณภาพชีวิตที่ดีขึ้น  
 คำอธิบายรายงาน แสดงจำนวนข้อมูลการคาดประมาณความต้องการที่อยู่อาศัยพ.ศ. 2565 ข้อมูลโครงการที่อยู่อาศัยภาคเอกชน 2562 ข้อมูลโครงการภาครัฐการเคหะแห่งชาติ 2562 และข้อมูลชุมชนผู้มีรายได้น้อย 2562 ข้อมูลบ้านว่างโครงการภาครัฐ ข้อมูลบ้านว่างโครงการภาคเอกชนเพื่อการพัฒนาที่อยู่อาศัยสำหรับประชาชน

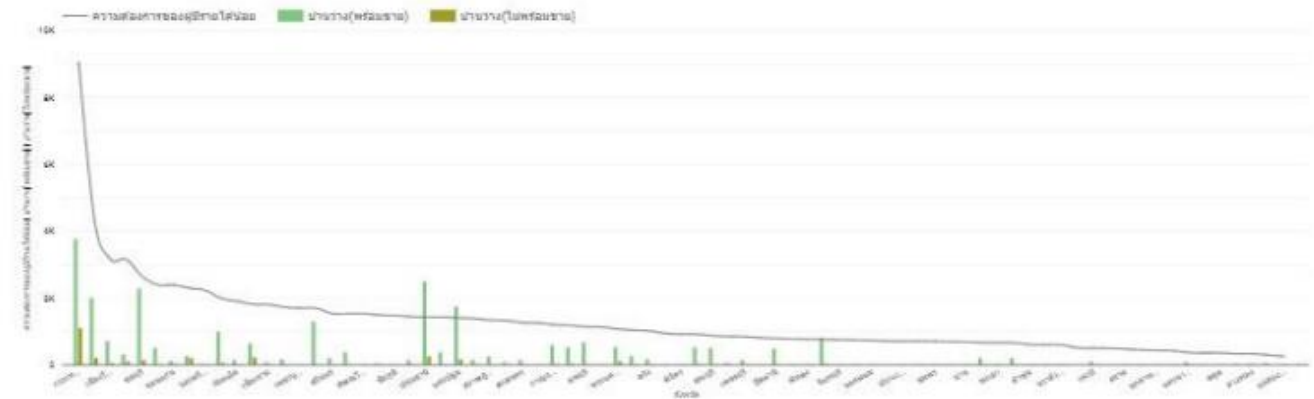
### โครงการภาครัฐการเคหะแห่งชาติ 2562



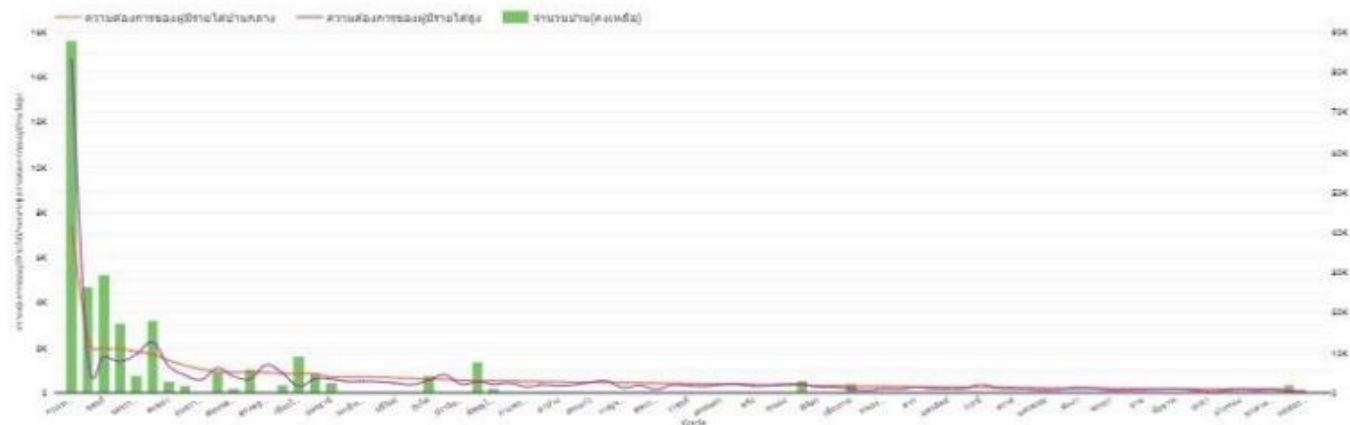
จังหวัด	อำเภอ	ชื่อโครงการ	ราคาต่ำสุด	ราคาสูงสุด
อุดรธานี	เมือง	จ.อุดรธานี(สามพร้าว) ระยะที่ 1 ส่วนที่ 1	2,900,000	3,160,800
เชียงใหม่	สันกำแพง	เคหะชุมชนจ.เชียงใหม่-สันกำแพง ระยะที่ 1 ส่วนที่ 3	2,890,000	2,910,000
บุรีรัมย์	เมือง	จ.บุรีรัมย์ 1 ส่วนที่ 2	2,500,000	2,540,000
สมุทรปราการ	เมือง	เคหะชุมชนจ.สมุทรปราการ(บางปู) ส่วนที่ 1	2,500,000	2,500,000
สุรินทร์	เมือง	จ.สุรินทร์ ส่วนที่ 1	2,400,000	2,430,000
ขอนแก่น	เมืองขอนแก่น	เคหะชุมชนจ.ขอนแก่น(กรีนวิลล์) ส่วนที่ 1	1,900,000	1,950,000
ภูเก็ต	ตลาด	เคหะชุมชน จ.ภูเก็ต 2 ส่วนที่ 1	1,590,000	1,615,000



### การเปรียบเทียบความต้องการที่อยู่อาศัยของผู้มีรายได้น้อย กับการจัดหาที่อยู่อาศัยของการเคหะแห่งชาติ

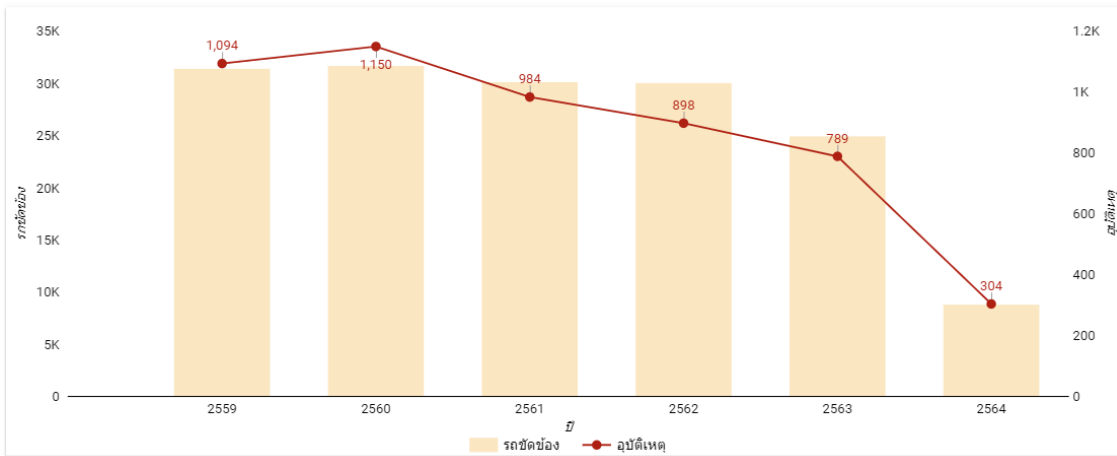


### การเปรียบเทียบความต้องการที่อยู่อาศัยของผู้มีรายได้ปานกลางและรายได้สูง กับ บ้านว่างของเอกชน

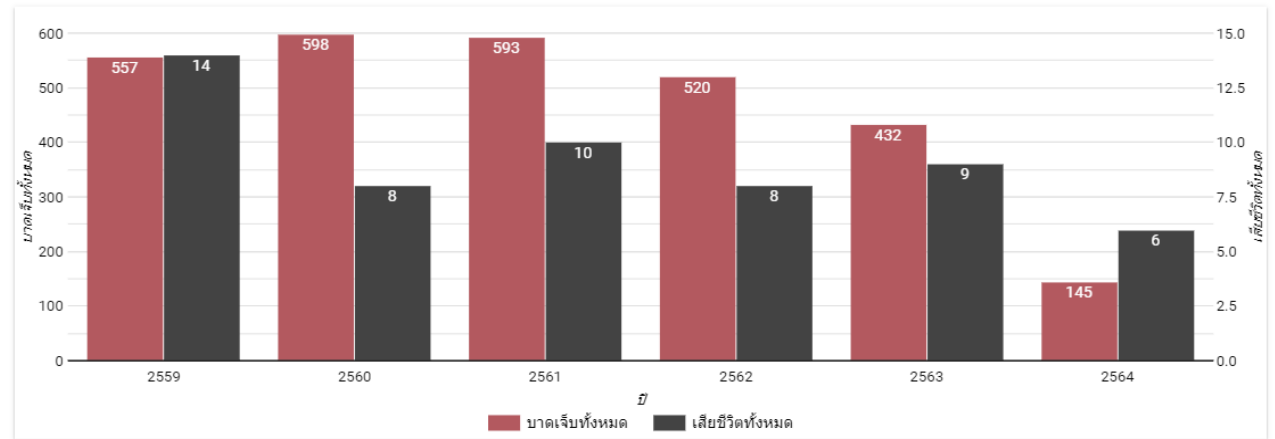


ชื่อหน่วยงาน การทางพิเศษแห่งประเทศไทย  
 ภารกิจที่เลือก การพัฒนาและปรับปรุงทางพิเศษ ให้เป็นไปตามมาตรฐานและปลอดภัย  
 ชื่อรายงานเชิงบริหาร การพัฒนาและปรับปรุงทางพิเศษ ให้เป็นไปตามมาตรฐานและปลอดภัย  
 คำอธิบายรายงาน แสดงการเปรียบเทียบสถิติการเกิดอุบัติเหตุรายเดือนกับสถิติรถขัดข้องรายเดือน

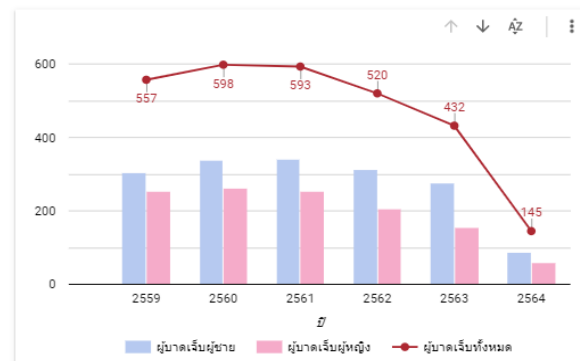
รายงานแสดงการเปรียบเทียบความสัมพันธ์ของการเกิดอุบัติเหตุและรถขัดข้องในแต่ละช่วงเวลา



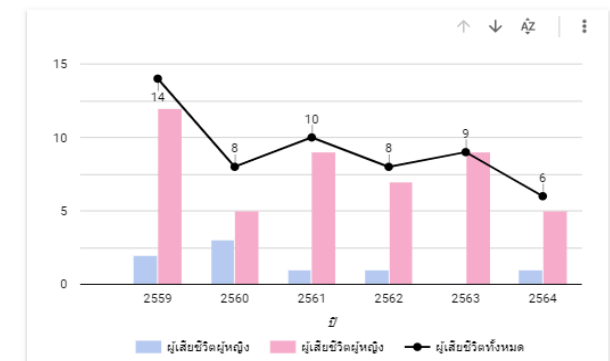
รายงานแสดงการเกิดอุบัติเหตุโดยเปรียบเทียบจำนวนผู้บาดเจ็บกับจำนวนผู้เสียชีวิต



รายงานแสดงการเปรียบเทียบของจำนวนผู้บาดเจ็บของผู้ชายและผู้หญิง



รายงานแสดงการเปรียบเทียบของจำนวนผู้เสียชีวิตของผู้ชายและผู้หญิง





มาตรฐานของสำนักงานพัฒนารัฐบาลดิจิทัล  
(องค์การมหาชน)

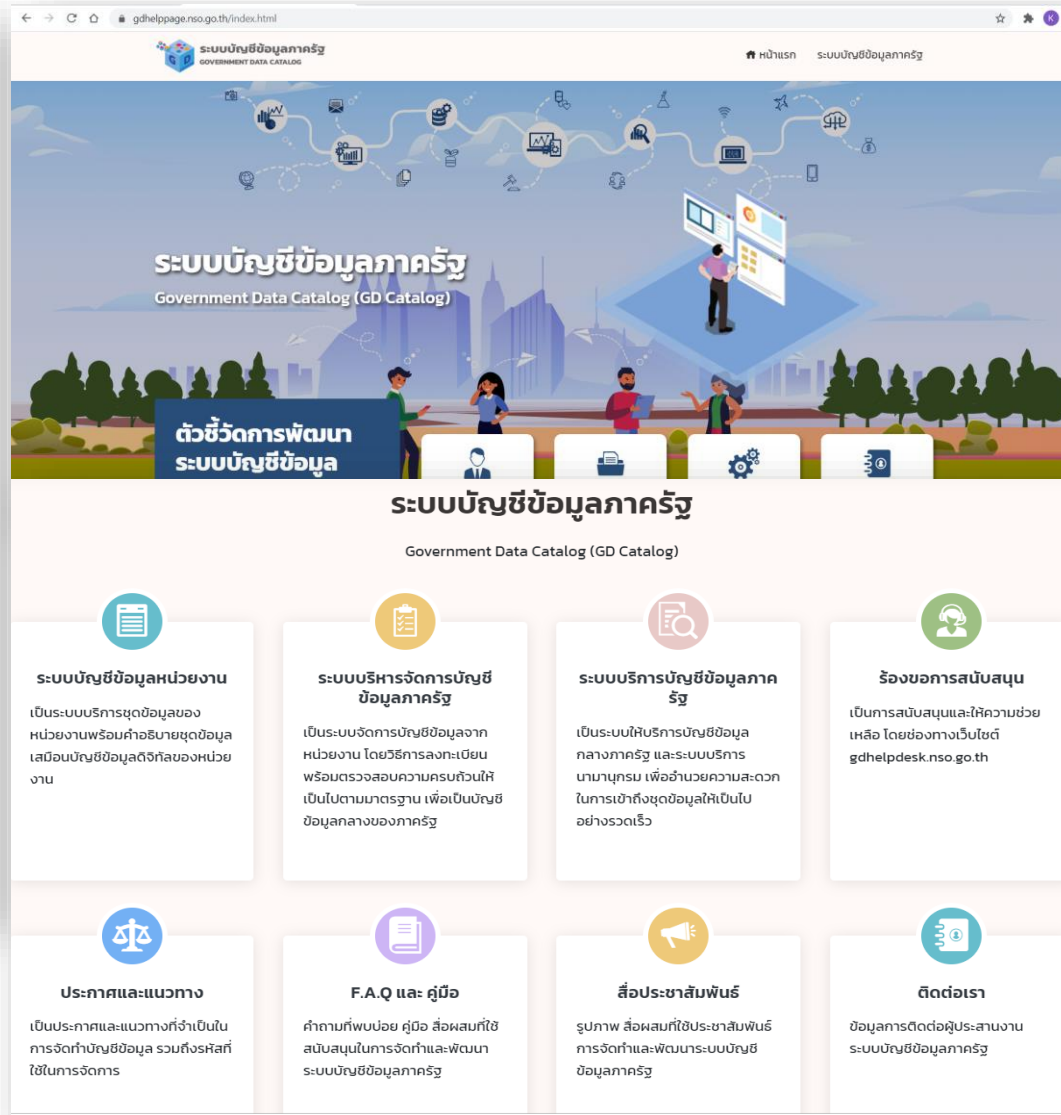
DGA Community Standard

มสพร. 1-2564

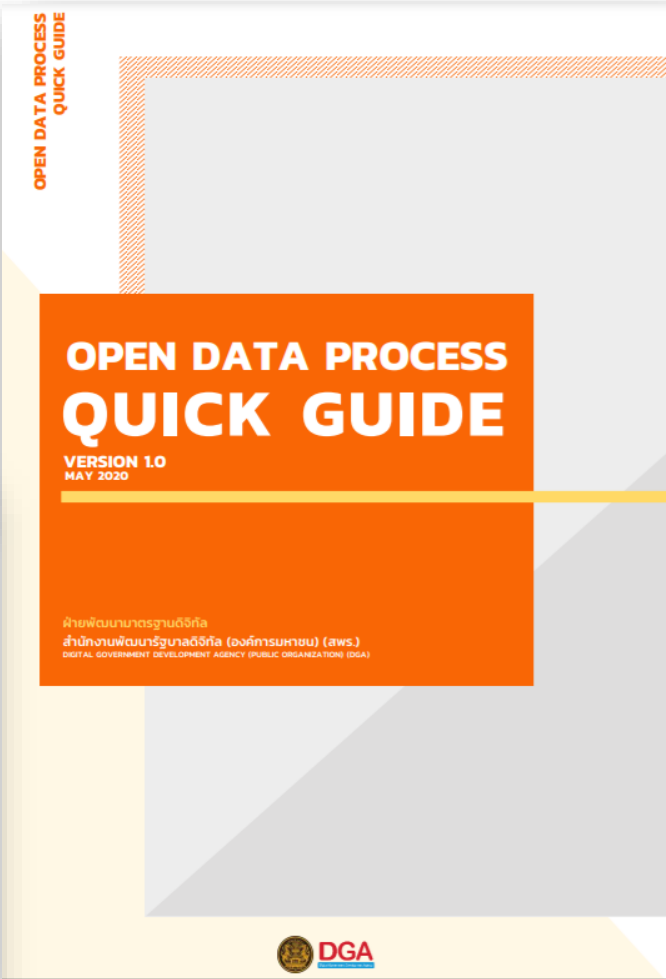
DGA 1-2564

ว่าด้วยแนวทางการจัดทำบัญชีข้อมูลภาครัฐ  
GOVERNMENT DATA CATALOG GUIDELINE  
เวอร์ชัน 1.0

สำนักงานพัฒนารัฐบาลดิจิทัล (องค์การมหาชน)  
สำนักนายกรัฐมนตรี



The screenshot shows the homepage of the Government Data Catalog (GD Catalog) website. The header includes the title 'ระบบบัญชีข้อมูลภาครัฐ' and 'GOVERNMENT DATA CATALOG'. The main content area features a large illustration of people interacting with data screens, with the text 'ระบบบัญชีข้อมูลภาครัฐ' and 'Government Data Catalog (GD Catalog)'. Below this, there are four main service cards: 'ระบบบัญชีข้อมูลหน่วยงาน', 'ระบบบริหารจัดการบัญชีข้อมูลภาครัฐ', 'ระบบบริการบัญชีข้อมูลภาครัฐ', and 'ร้องขอการสนับสนุน'. At the bottom, there are four additional cards: 'ประกาศและแนวทาง', 'F.A.Q และ คู่มือ', 'สื่อประชาสัมพันธ์', and 'ติดต่อเรา'.



The image shows the cover of the 'OPEN DATA PROCESS QUICK GUIDE' book. The title is prominently displayed in large white letters on an orange background. Below the title, it says 'VERSION 1.0 MAY 2020'. At the bottom, it identifies the publisher as the Digital Government Development Agency (Public Organization) (DGA).

